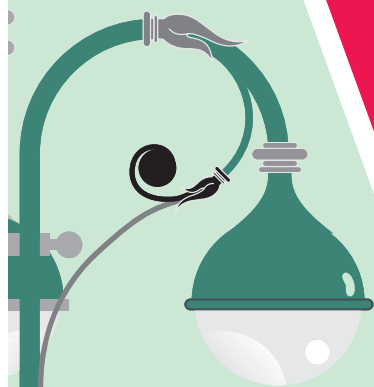


TƏSVİRİ İNCƏSƏNƏT

DƏRSLİK

3





AZƏRBAYCAN RESPUBLİKASININ DÖVLƏT HİMNİ

Musiqisi *Üzeyir Hacıbəylinin*,
sözləri *Əhməd Cavadındır*.

Azərbaycan! Azərbaycan!
Ey qəhrəman övladın şanlı Vətəni!
Səndən ötrü can verməyə cümlə hazırız!
Səndən ötrü qan tökməyə cümlə qadiriz!
Üçrəngli bayrağınla məsud yaşa!

Minlərlə can qurban oldu,
Sinən hər bə meydan oldu!
Hüququndan keçən əsgər,
Hərə bir qəhrəman oldu!

Sən olasan gülüstan,
Sənə hər an can qurban!
Sənə min bir məhəbbət,
Sinəmdə tutmuş məkan!

Namusunu hifz etməyə,
Bayrağını yüksəltməyə
Cümlə gənclər müştəqdir!
Şanlı Vətən! Şanlı Vətən!
Azərbaycan! Azərbaycan!



HEYDƏR ƏLİYEV
AZƏRBAYCAN XALQININ ÜMUMMİLLİ LİDERİ

KƏMALƏ CƏFƏRZADƏ
YEGANƏ CƏLİLOVA

TƏSVİRİ İNCƏSƏNƏT

Ümumi təhsil müəssisələrinin 3-cü sinifləri üçün
təsviri incəsənət fənni üzrə
DƏRSLİK




©Azərbaycan Respublikası Elm və Təhsil Nazirliyi



**Creative Commons Attribution-NonCommercial-ShareAlike 4.0
International (CC BY-NC-SA 4.0)**

Bu nəşr Creative Commons Attribution-NonCommercial-ShareAlike 4.0 International
lisenziyası (CC BY-NC-SA 4.0) ilə www.trims.edu.az
saytında əlçatandır. Bu nəşrin məzmunundan istifadə edərkən
sözügedən lisenziyanın şərtlərini qəbul etmiş olursunuz:

İstinad zamanı nəşrin müəllif(lər)inin adı göstərilməlidir. 

Nəşrdən kommersiya məqsədilə istifadə qadağandır. 

Törəmə nəşrlər orijinal nəşrin lisenziya şərtlərilə yayılmalıdır. 

Bu nəşrlə bağlı irad və təkliflərinizi
bn@bakineshr.az və derslik@edu.gov.az
elektron ünvanlarına göndərməyiniz xahiş olunur.
Əməkdaşlığınız üçün əvvəlcədən təşəkkür edirik!

B A K İ  N Ə Ş R

Mündəricat

1 TƏBİƏTİN EMALATXANASINDA

1. Təbiətin rəng palitrası	6
2. Ağ və qara rənglər	8
3. İsti və soyuq kolorit	10
4. Təbiətdə kontrast rənglər	12
5. Təbiətdə rəngin əhvali-ruhiyyəsi	14
Özünü yoxlayın	16

2 İNSAN TƏBİƏTDƏN ÖYRƏNİR

6. İnsanın yaratdığı bəzək əşyaları	18
7. Xalçaları bəzəyən naxışlar	21
8. Dekorativ-tətbiqi sənət	24
9. Evimizdəki qab-qacaq	26
Özünü yoxlayın	28

3 SƏNƏTKARIN EMALATXANASINDA

10. Formanın müxtəlifliyi	30
11. Yaxın və uzaq	31
12. Təsviri sənətdə kompozisiya	32
13. Rəngkarlıq	34
14. Qrafika	36
15. Rəssam əsərlərində qara rəngin əhəmiyyəti	38
16. Siluet	40
17. Rəssam-illüstrator	42
18. Portret	45
19. Məişət mövzuları	46
20. Mis qablarla natürmort	47
Özünü yoxlayın	50

4 PAXTAXTIMIZIN İNCƏSƏNƏTİ

21. Memarlıq inciləri	52
22. Rəssam və teatr	54
23. Küçələrimizin bəzəyi — fənelər	56
24. Küçədəki heykəllər	58
25. Park, bağ, bulvar	60
26. Muzeylər	62
Özünü yoxlayın	64



1 TƏBİƏTİN EMALATXANASINDA



Təbiət rəssamı ilhamlandırır və öyrədir. O, ətraf aləmi təsvir edərkən, onu dərk etməyə çalışır.

Bu sehrlı aləmi seyr etmək, onun təkrarolunmaz və qəribə gözəlliyini görmək üçün təsviri incəsənət dərsləri əvəzolunmazdır.

1 Təbiətin rəng palitrası

Təbiət müxtəlif rəng çalarları ilə zəngindir. Parlaq, əlvan rənglərə və bu rənglərin qarışıqına təbiətin bütün fəsillərində rast gəlinir.

Təbiət bu rənglərlə çiçəkləri, ağacların yarpaqlarını, kəpənəklərin qanadlarını, quşların lələklərini də boyayır.

Xatırlayın

Rənglər əsas və qarışıq olur.

Qarışıq rənglər və onların rəng tərkibi haqqında danışın.



Müşahidə edin





YARADICI TAPŞIRIQ



Quaş, akvarel və ya pastel təbəşirlər

Yay fəslini təsvir edin. Təbiətdə qarışıq rənglərdə olanları öz rəsminizdə göstərməyə çalışın. Onların rəng tərkibi haqqında danışın.

- Yay fəslində hansı rənglərə daha çox rast gəlmək olar?
- Təbiətdə rəngin rolu nədən ibarətdir?

2 Ağ və qara rənglər

Təbiətdə əlvan rənglərdən fərqlənən daha iki rəng var: ağ və qara. Səmadakı buludu, dağların zirvəsindəki qarı, çobanyastığı çiçəyinin ləçəklərini, tarladakı pambığı, suda üzən qu quşunu təbiət ağ rəngə boyayıb.



Qaranlıq gecəni, qarğanı, bəbiri və kömürü isə təbiət qara rəngə boyayıb.



Müşahidə edin

Təbiətdə ağ və qara rəngin yanaşı olduğunu da görmək olar.



Bilirsinizmi?

- Ağ rəngdən istifadə edilərək çəkilmiş təsvirlər incəliyi, zərifliyi və təmizliyi ilə insanda xoş təəssürat yaradır.
- Təsvirdə qara rəngdən daha çox istifadə olunubsa, təsvir "qəmgin" və "sərt" görünür.

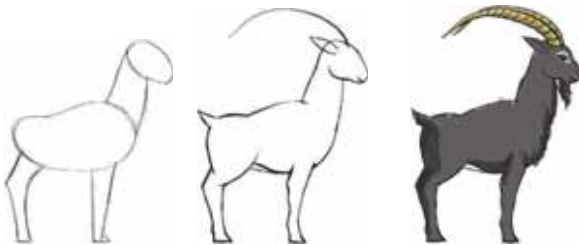
Sənətkar məsləhəti

- **Qara rəng** çəkilmiş rəsmdə ağır, həyəcanlı, kədərli əhvali-ruhiyyə yaradır.
- **Boz rəngin** qarışıqı olan təsvirdə qəmginlik, sakitlik hiss olunur.
- Əgər çəkilmiş təsvir zərif və yüngül əhvali-ruhiyyə yaradırsa, deməli, **ağ rəng**dən istifadə edilmişdir.

**YARADICI TAPŞIRIQ**

Quaş, rəngli karandaşlar, pastel təbəşirlər

Təbiətdə ağ, qara, yaxud ağ-qara rəngdə olan varlıqların rəsmi çəkin. Verilmiş nümunələrdən rəsm zamanı istifadə edə bilərsiniz.



1

2

3



1

2

3



1

2

3



1

2

3

- Təsvir zamanı ağ və qara rəngin əhəmiyyəti nədir?

3 İsti və soyuq kolorit

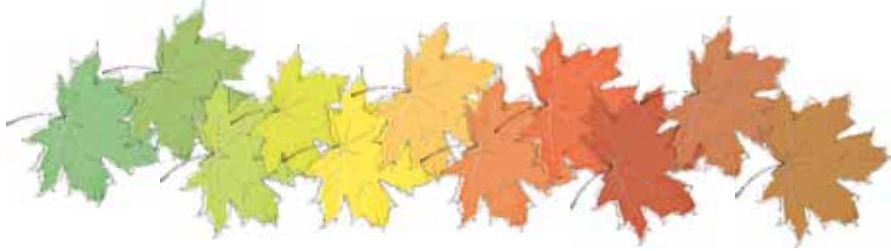
Təbiət isti və soyuq rənglərlə zəngindir.

Xatırlayın

Nəyə görə rəngləri isti və soyuq adlandırırlar? Onları sadalayın.

Müşahidə edin

Təbiət yarpaqları isti və soyuq rəngə boyayıb.
Onların rəng tərkibi haqqında danışın.



Ağ buludlar soyuq mavi səmanı bəzəyir.



Qürub çağı günəşin şəfəqləri səmanı və buludları isti rəngə boyayır.



Yadda saxlayın

- **Fon** (fransız sözü) — dərinlik mənasını bildirir, əsas təsvirin arxa hissəsidir.
- **Kolor** (latın sözü) — rəng və ya rəng uyğunluğu deməkdir.

Rəssamlar da öz əsərlərini isti, yaxud soyuq rənglərlə yaradırlar. Belə rəng uyğunluğu **kolorit** adlanır.

Kətan üzərində yağlı boya ilə yaradılan əsərlərə baxın və fərqi izah edin. Onların koloriti haqqında nə demək olar?



"Sübh çağı".
Mir-Teymur Məmmədov



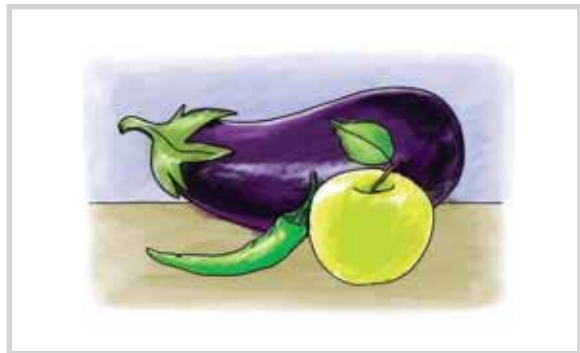
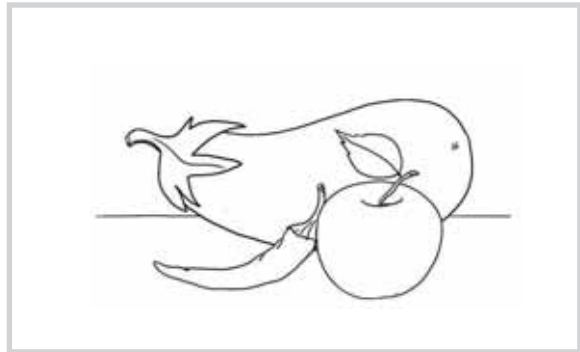
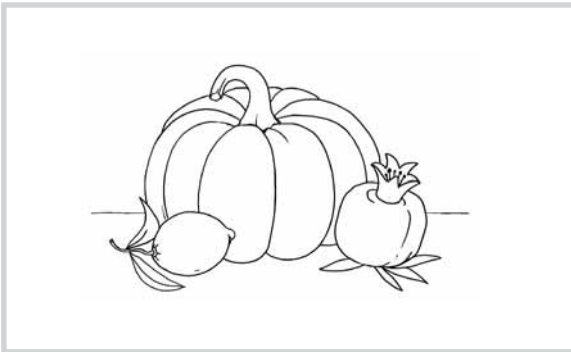
"Yaddaş gecəsi".
Mir-Teymur Məmmədov

YARADICI TAPŞIRIQ



Quaş, pastel təbəşirlər

İsti və yaxud soyuq koloritdə payızda yetişən meyvə və tərəvəzlərdən ibarət natürmort çəkin.







- Hansı fəsilə isti rənglər daha çox olur?
- Təbiətdə isti rəngin soyuq rəngə keçməsi və bunun əksi nə zaman baş verir?

4

Təbiətdə kontrast rənglər



Təbiətdə rənglərin bəziləri parlaq, digərləri isə solğun olur. Onlar yanaşı olanda təzad yaranır. Bir-birindən kəskin fərqlənən rənglərə **kontrast rənglər** deyilir. Onlar rəng dairəsində qarşı tərəfdə yerləşmişdir.

Parlaq, təmiz rənglər digər rənglərə nisbətən daha tez nəzərə çarpır. Bənövşəyi — sarı, qırmızı — yaşıl, göy — narıncı rənglər yanaşı olduqda, kəskin fərq yaranır. Bu fərq **rəng kontrastı** adlanır.

Bənövşəyi — sarı 	<p>Xatırlayın</p> <p>Rəngləri rəng dairəsində göstərmək olar. Bu dairədə üç əsas və üç qarışıq rəng var.</p> 
Qırmızı — yaşıl 	
Göy — narıncı 	

Digər rəng fərqi də mövcuddur. Bu, rəngin açıq və yaxud tündlüyünə görə olan fərqi. Bu fərq **ton kontrastı** adlanır.

**Yadda saxlayın**

- **Tablo** (fransız sözü) — təsvir, rəsm və ya iri ölçülü şəkil deməkdir.
- **Təzad** (ərəb sözü) — ziddiyyət, əks olan deməkdir.
- **Kontrast** (fransız sözü) — "əks" mənasını bildirir. Bir-birindən kəskin fərqlənən rənglərə **kontrast** deyilir.
- **Rəng kontrastı** — parlaq rənglərin bir-birinə görə kəskin fərqi: qırmızı və sarı, qırmızı və yaşıl, göy və sarı. 
- **Ton kontrastı** — rəngin açıq və tündlüyünün fərqi. 

Verilmiş quş fotolarında rəng və ton kontrastını müəyyən edin.



Rəssam Böyükağa Mirzəzadənin əsərində soyuq rənglərlə təsvir olunmuş dənizin rəngi **tablonun** əsas hissəsini tutur. Ağ ləpələr tünd firuzəyi-yaşıl rəngin fonunda aydın görünür.

- Əsərdə ilk nəzərə çarpan rəng hansıdır?



- Hansı kolorit müşahidə olunur?
- Verilmiş rəngləri təsvirdə tapın və onların xüsusiyyətləri haqqında danışın.



"Zuğulbada dəniz". Böyükağa Mirzəzadə

İsti rənglə təsvir olunmuş çimərlikdə qızmar yay günəşinin hərarəti hiss olunur. Sarı-narıncı rəngə boyanmış sahil firuzəyi-yaşıl rəngli dəniz suyu ilə rəng kontrastı yaradır.

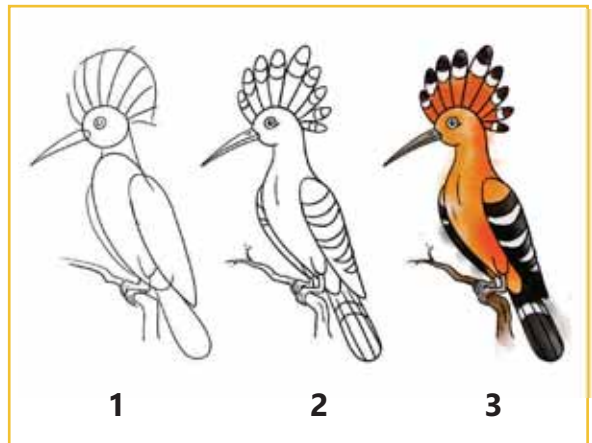
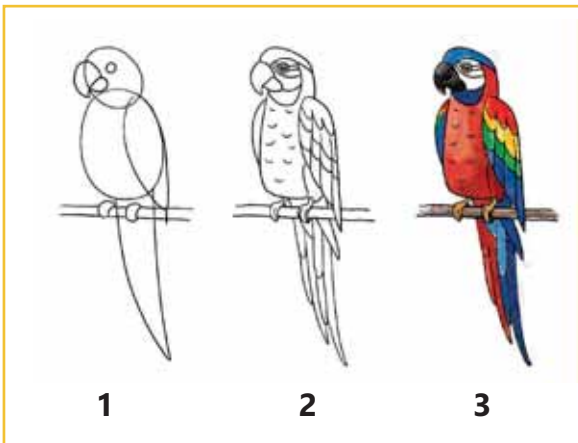
Təsvirdə soyuq rənglər çox olsa da, əlvan və isti rənglər daha tez nəzərə çarpır.

YARADICI TAPŞIRIQ



Akvarel, quaş, rəngli karandaşlar və ya pastel təbəşirlər

Rəng və yaxud ton kontrastını nəzərə alaraq, quşların rəsmini çəkin.



- Rəng və ton kontrastı nədir?
- Təbiətdə hansı rəng kontrastını müşahidə etmişiniz?

5 Təbiətdə rəngin əhvali-ruhiyyəsi

İnsanın ovqatı kimi, təbiətin də əhvali-ruhiyyəsi müxtəlifdir. O, şən, kədərli, sakit və ya vahiməli olur.

Müşahidə edin

Buludlar, dağ yamaqları və ağaclar payız günəşinin şəfəqləri ilə işıqlanıb.

Əlvan rənglərdə gümrəhliq və tərəvət hiss olunur.



Narıncı buludlar qasırğanın yaxınlaşmasını xəbər verən qaranlığı daha da "gücləndirir".

Çəmənlikdəki otlar sanki donaraq bu təbiət hadisəsini hiss edir.



Rəssam təbiəti təsvir edərkən onun əhvali-ruhiyyəsini hiss etməyi bacarır. “Kəndimizin sakinləri” adlı birinci tabloda çəhrayı, qonur və yaşıl boyalar sarı rənglə qarışdırılıb. Təbiət bu tabloda gümrah və şəndir.

“Xəzər neftçiləri” adlı ikinci tabloda isə göy, qırmızı, sarı, qonur və digər boyalar qara rənglə qarışdırılıb. Təbiətin əhvali-ruhiyyəsi həyəcanlı və zəhmlidir.

“Kəndimizin sakinləri”.
Böyükağa Mirzəzadə



“Xəzər neftçiləri”.
Böyükağa Mirzəzadə



YARADICI TAPŞIRIQ



Akvarel, quaş və ya pastel təbəşirlər

Təbiətdə müşahidə etdiyiniz əhvali-ruhiyyəni təsvir edin. Onu payız fəslinə də həsr edə bilərsiniz. Məsələn, payızda təbiət — şən günəşli, mülayim, küləkli, kədərli və yağışlı, hətta vahimə dolu qarsırğalı da ola bilər.

- Payız fəslinin əhvali-ruhiyyəsi haqqında nə deyə bilərsiniz?
- Nə vaxtsa sizin və təbiətin əhvali-ruhiyyəsi eyni olubmu?

ÖZÜNÜZÜ YOXLAYIN

1. Gördüyünüz bitki və heyvanların rəng tərkibi haqqında danışın.



2. Verilmiş rəssam əsərlərində isti və soyuq koloriti müəyyən edin. Fikrinizi əsaslandırın.



"Doğma düzənliklər". Səməd Haqverdiv



"Axşam". Maral Rəhmanzadə

3. Verilmiş nümunələr arasında rəng və ton kontrastında yaradılan rəssam əsərlərini müəyyən edin. Fikrinizi əsaslandırın.



"Sibel".
Sakit Məmmədov



"Şanapipik əfsanəsi".
Vüqar Əli



"Güllər".
Rəsad Cabarov

4. Verilmiş bütün əsərlərdə isti və soyuq rəngləri adlandırın.

2 İNSAN TƏBİƏTDƏN ÖYRƏNİR



Əgər insanlar gözəlliyi yarada bilməsəydilər, dünya maraqsız olardı.

O, təbiətdən öyrənərək ətrafımızı yaratdıqları ilə bəzəyir, bizə sevinc və xoş anlar bəxş edir.



6 İnsanın yaratdığı bəzək əşyaları

Qədim zamandan insan bəzək əşyaları düzəldirdi. Əvvəlcə bu bəzək əşyaları ovlanmış heyvanların dişindən, mərcandan, gildən hazırlanırdı. Sonra isə o, qiymətli daşlardan, metal və şüşədən istifadə etməyə başladı.

Bəzək əşyaları sadə və dəbdəbəli olur. Gördüyünüz nümunələrdə təbiətin obrazları qiymətli metal və daşlardan istifadə olunaraq yaradılmışdır.

Nar bitkisi



Metal haşiyədəki qırmızı rəngli daşlar nar dənəciklərini xatırladır.

Parabüzən



Xarıbülbül



Buqələmun



Tovuzquşu



Cırcırma



Rəngli muncuq və saplardan istifadə olunmuşdur.



Sənətkar məsləhəti

Bəzək əşyasının hazırlanması

Təbiət obrazından məmulat hazırlamaq üçün əvvəlcə seçilən obyekt diqqətlə müşahidə olunur və rəsmi çəkilir. Çəkilməmiş obyektin rəsmi təhlil edilərək detalları müəyyənləşdirilir. Sonra bəzəyin hazırlanması üçün üsul və material seçilir. Ardınca bəzək əşyası yaradılır.



Obyekt



Obyektin formasının
rəsmi



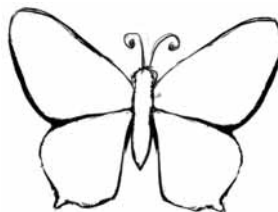
Detalların
müəyyənləşdirilməsi



Hazır bəzək əşyası



Obyekt



Obyektin formasının
rəsmi



Detalların
müəyyənləşdirilməsi



Hazır bəzək əşyaları

Kim və nə üçün nəzərdə tutulmasından asılı olaraq, bəzəklərin öz obrazı, xarakteri var. Qadınlar üçün hazırlanmış bəzəklər onların gözəlliyini və zərifliyini vurğulayır. Kişilərə məxsus əşyaların bəzəkləri güc və cəsurluğu tərənnüm edir.

Keçmişdə hərbi zirehlər, dəbilqə, qılınc və qalxan zəngin naxışlarla və qiymətli daşlarla bəzədilirdi.

Döyüşçülər hazırlanmış bu libasları təntənəli mərasimlərdə geyinirdilər. Hərb meydanı üçün sadə və möhkəm dəbilqələrdən istifadə edirdilər. Təntənəli mərasimlərdə və hərb meydanında qalxanların formaları eyni olsa da, bəzəkləri müxtəlif olurdu.



Dəbilqə, qılınc və qalxanın bəzədilməsində təbiətin hansı obrazlarından istifadə olunub?

YARADICI TAPŞIRIQ



A4 formatlı rəsm vərəqi, qalın rəngli karton, rəngli qələmlər, flomasterlər, muncuqlar, PVA yapışqanı, plastilin, qayçı

Zövqünüzə uyğun qadın və ya kişilərə məxsus bəzək əşyası hazırlayın. Əvvəlcə formanı çəkin, kəsin, sonra isə üzərini muncuq və ya plastilinlə bəzəyin.

- Bəzək əşyalarının hazırlanmasında hansı materiallardan istifadə olunur?
- Təbiət və insanın yaratdığı bəzəklərin fərqi nədədir?

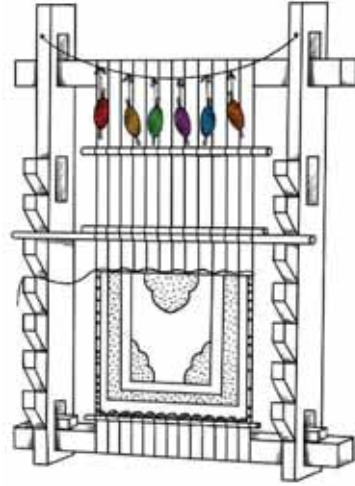
7 Xalçaları bəzəyən naxışlar

Təbiətin gözəlliyini özündə əks etdirən, evlərimizin bəzəyi olan xalça, əsasən, yun ipliklərdən toxunur. Toxuculuq sənətində ipliğin hörülən düyünü — **ilmə**, bu ilməni saxlayan əsas iplər isə **əriş** adlanır.

Xalçanın
toxunuşu



İlmənin vurulması

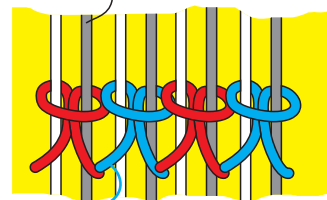


Hana (xalça toxuyan dəzgah)

Yumaqlar
(yun iplər)



Əriş (ilməni saxlayan
əsas şaquli iplər)



İlmə (hörülən düyün)

İnsanlar təbiətdə gördüklərini ilmələrin köməyi ilə xalçaya köçürürlər. Rəngli ilmələr təkrarlanaraq **naxış**, naxışın **ritmi** isə **ornament** yaradır. Forma, ritm və rəng — xalça naxışının əsas elementləridir.

Yadda saxlayın

- **Ritm** (yunan sözü) — növbələnmə, ardıcılıq deməkdir.

Xatırlayın

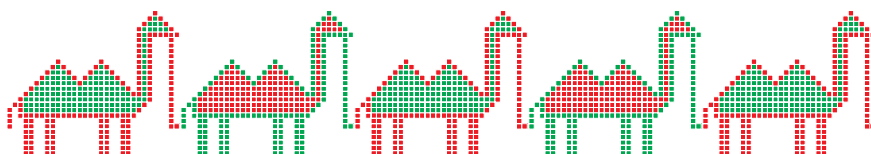
Naxışın ornamentdən fərqi nədir?

Xalça naxışlarının elementləri

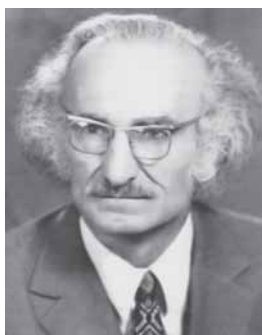
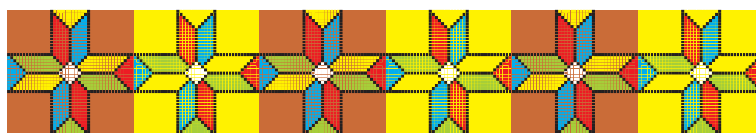
Forma ritmi
"Su" ornamenti



Rəng ritmi
"Karvan" ornamenti



Rəng kontrastı
"Ulduz" ornamenti



Lətif Kərimov

Təbiətin müxtəlifliyi və rəngarəngliyi kimi xalçanın da naxışları müxtəlif olur.

Dünya şöhrətli xalçaçı-rəssam Lətif Kərimovun yaratdığı xalçalarda təbiət möcüzəli ornamentlərə çevrilir.

Forma və rənglərin ritmi bir-birini əvəzləyərək xalçanı bəzəyir. O, əvvəlcə damalı kağızda xalça üçün naxışlar tərtib edir, sonra xana dəzgahı üzərində bu naxışları rəngli ilmələrlə əks etdirirdi.

L.Kərimovun tərtib etdiyi naxış və ornamentlər əsasında toxunmuş xalçalar kompozisiya quruluşu və rəng həllinə görə seçilir.

Onun naxış nümunələri əsasında toxunmuş "Əfşan", "Şuşa", "Göygöl", "Butalı", "Heyvanlar aləmində", "Füzuli" və s. xalçaları Azərbaycan xalçaçılıq sənətinin qiymətli nümunələrindəndir.

Azərbaycanın Xalq rəssamı Lətif Kərimov yeni xalça naxışları hazırlamaqla yanaşı, həm də xalça sənətimizin tarixini dərindən öyrənmişdir.

Onun təşəbbüsü ilə Bakıda Xalça Muzeyi yaradılmışdır.

Tanış olun

Xalçalarda istifadə olunan naxışlar

Xalça nağıllara açılan "pəncərələr"ə bənzəyir. Əfsanəvi təsvirlər seyrçini pəncərələrdən sehrlı nağıl dünyasına dəvət edir.

Pəncərələrin arasını və haşiyələri bəzəyən möcüzəli fiqurlar sehrlı dünyaya gedən "ciğırlara" səpələnib.

Xalçada, ənənəvi simmetriya olmasa da naxışlardakı rəngarənglik, sayrışan forma və fiqurlar vəhdət yaradaraq vahid ornamentə çevrilib.



Tanış olduğunuz naxış və ornamentlər xalçada necə yerləşdirilib?

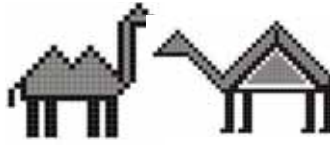
"Əsrlərin nəğməsi". Lətif Kərimov



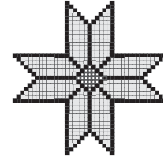
"İnsan"



"Ceyran"

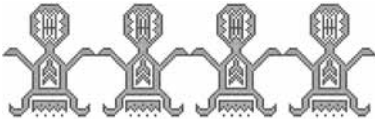


"Dəvə"



"Ulduz"

"Əl-ələ" naxışı təkrarlananda "Yallı" rəqsini oynayanları xatırladır.



"Əl-ələ"



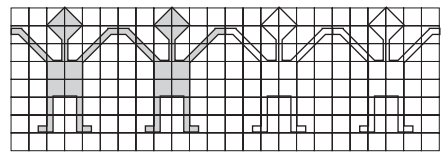
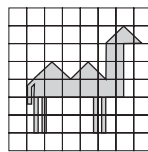
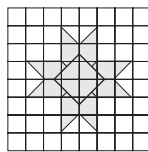
YARADICI TAPŞIRIQ



A4 formatlı rəsm vərəqi, damalı dəftər vərəqi, rəngli karandaşlar, flomasterlər, qələmlər

Forma və rəng ritmini, rəng kontrastını nəzərə alaraq yeni naxış və ornament nümunələri düşünün və çəkin. Verilmiş nümunələrdən də istifadə edə bilərsiniz.

Naxış və ornamentin çəkilməsi



Naxışlar

Ornament

• Xalçadakı naxışlar təbiətdə olan formalardan nə ilə fərqlənir?

8 Dekorativ-tətbiqi sənət

Qab-qacaq, mebel, parçalar, zinət əşyaları, geyim — insanın məişətdə istifadə etdiyi əşyalardır. Onlar **dekorativ-tətbiqi sənət** növünə aiddir. Bu sənətdə istənilən obyekt naxışa çevrilə bilər.

Dekorativ-tətbiqi sənətin müxtəlif növləri mövcuddur.

Məsələn:

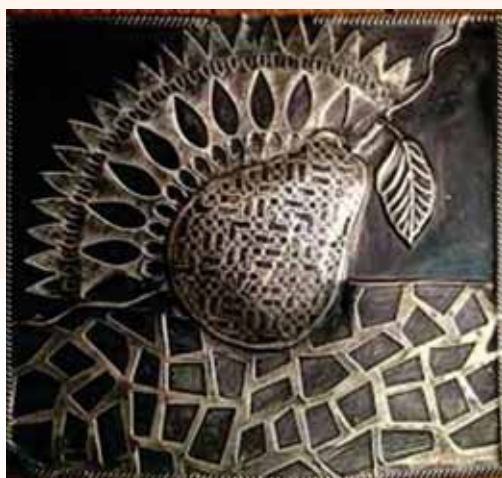
Oyma — ağac, daş, sümük üzərində oyularaq həkk olunmuş naxışdır.



Keramika — gil və digər mineral əlavələrin qarışığından və bişirilməsindən əldə edilən məmulatdır.



Metal üzərində döymə — xüsusi alət və icra üsullarından istifadə edərək metal təbəqəyə naxışvurma prosesidir.



Evimizdəki divar kağızları, pəncərə pərdələri, çarpayı üzülkləri, süfrələr və salfet kağızları da dekorativ-tətbiqi sənətə aiddir.

Tanış olun

İki və ya üç kontrast rəngin çalarlarından istifadə edərək sonsuz sayda cəlbedici nümunələr yaratmaq mümkündür.



Bilirsinizmi?

Dekorda kontrast rənglər

İki rəngdən istifadə edərək gözəl dekor çəkmək mümkündür.



Bu dekorun çəkilməsində isə üç kontrast rəngdən istifadə edilib.



Dörd rəngdən istifadə etsək, dekorun çeşidi daha çox olar. Dekorun tərtib edərək fiqurların kəsişən yerlərini başqa rənglə boyasan, daha maraqlı olar.



Belə dekorla salfet kağızını, qovluğunu, pərdəni və digər əşyaları bəzəmək mümkündür.

YARADICI TAPŞIRIQ



Quaş, rəngli qələmlər, flomasterlər

Dekorativ-tətbiqi sənətin növlərindən birinə aid nümunə çəkin.

• **Dekorativ-tətbiqi sənətin insan həyatında əhəmiyyəti nədir?**

Təbiətin rəngarəngliyini və forma müxtəlifliyini evimizdə istifadə etdiyimiz qab-qacaqlarda da görmək olar. Qab-qacaqları ağac, gil, mis, şüşə və digər materiallardan hazırlayırlar. Onların yaradılmasında rəssamın rolu böyükdür.

Yonma üsulu ilə ağacdan hazırlanmış əşyalar mətbəxin yaraşığıdır. Onların bəzədilməsində müxtəlif üsullardan istifadə edirlər. Bəzən onları rəngarəng naxışlarla bəzəyir, bəzən də ağacın öz təbii bəzəyindən istifadə edirlər.



Şüşə vazaların forma və naxışları təbiətin gözəlliyini özündə əks etdirir. Bu möcüzəni yaradan şüşəüfürən sənətkardır. O, közərən şüşə damcısını üfürərək istədiyi formaya salır. Sonra üzərini **cızma** üsulu ilə bəzəyir.



- Qabların üzərindəki ritm və naxışlar haqqında nə deyə bilərsiniz?
- Qablar nə üçün müxtəlif materiallardan hazırlanır?

Heç şübhəsiz ki, siz çay içdiyiniz stəkanın, yemək yediyiniz boşqabın nədən hazırlandığını dəfələrlə düşünmüşünüz. Bunların hamısı **keramika**dır.

Keramika — insan tərəfindən yaradılan ilk süni material hesab olunur. O, gilin digər mineral əlavələrin qarışığından və bişirilməsindən əldə edilən məmulatdır. Bu qarışığa istənilən forma vermək mümkündür. Onu yapmaq və hazır məmulatın üzərinə rəng çəkməklə hazırlayırlar. Hazır məmulat odda bişərsə o daha möhkəm olar.

Sənətkarlar keramikadan təbiətin müxtəlif formalarına bənzər qab-qacaq hazırlayır.



YARADICI TAPŞIRIQ



Plastilin

Ağac, şüşə və ya keramikadan hazırlanan təbiət formalarına bənzər qab düşünün və yapın.

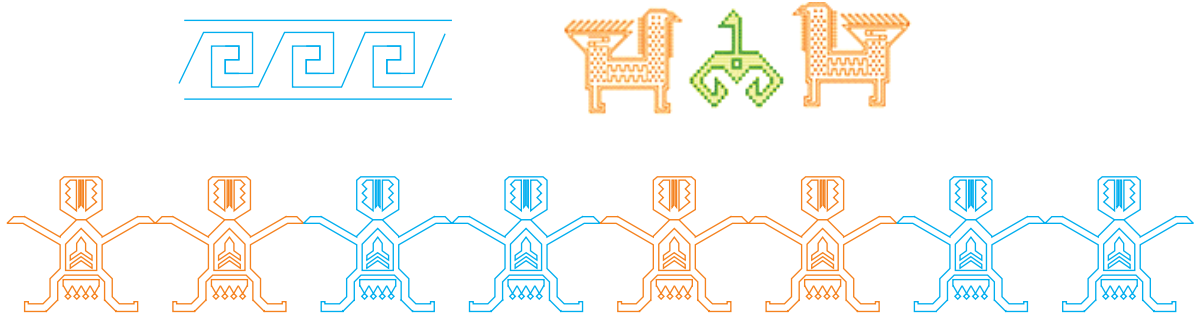
- Gördüyünüz qablardan necə istifadə etmək olar? Onlar sizə hansı təbiət formalarını xatırladır? Qablar hansı materiallardan hazırlanıb?

ÖZÜNÜZÜ YOXLAYIN

1. Bəzək əşyalarının hazırlanmasında hansı təbiət formalarından istifadə olunmuşdur?



2. Naxışlarda forma və rəng ritmini, rəng kontrastını göstərin.



3. Dekorativ-tətbiqi sənətin növləri haqqında bildiklərinizi danışın.

Oyma

Keramika

Metal üzərində döymə

4. Qabların hansı materialdan hazırlandığını izah edin. Qabların işlənmə üsulları barədə nə deyə bilərsiniz?



3 SƏNƏTKARIN EMALATXANASINDA

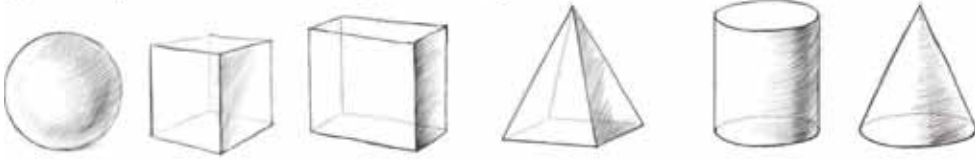


Dərsləyin bu hissəsində ən vacib suallara cavab tapacaqsınız.

Rəssamın yaratdığı əsərlərdə onun nə demək istədiyini başa düşəcək, təsvirin köməyi ilə öz fikirlərinizi, hisslərinizi ifadə etməyi öyrənəcəksiniz.

10 Formanın müxtəlifliyi

Sadə və mürəkkəb formaya malik əşyalarla hər gün qarşılaşırıq. Bu əşyaların quruluşunu müxtəlif fiqurlar təşkil edir.



Obyektin bir neçə hissədən və ya formadan ibarət quruluşuna **konstruksiya** deyilir. Əşyaların çoxu mürəkkəb konstruksiyaya malikdir, yəni onun tərkibi bir neçə həndəsi fiqurdan ibarətdir.

Memarın yaratdığı bina, dizaynerin yaratdığı fənər, dulusçunun yaratdığı küpə də bu fiqurların birləşməsindən yaranır.



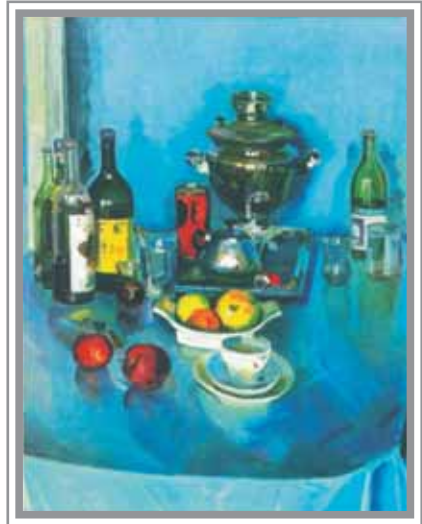
Obyektlərin konstruksiyasını hansı həndəsi fiqurlar təşkil edir?



Fiqurların konstruksiyası rəssama əsərlərin yaradılmasında yardım edir.

Müşahidə edin

- Natürmortdakı əşyaların əsasını hansı həndəsi fiqurlar təşkil edir?
- Tablonun koloriti haqqında nə deyə bilərsiniz?



"Mavi fonda natürmort".
Böyükağa Mirzəzadə

YARADICI TAPŞIRIQ



Rəngli karandaşlar, flomasterlər

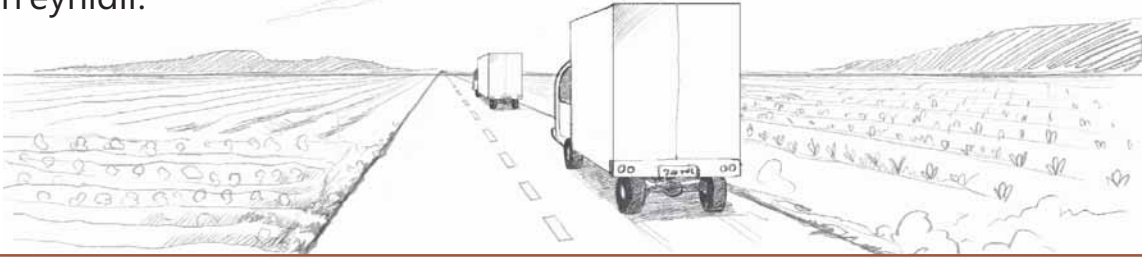
Əsasını müxtəlif həcmli həndəsi fiqurlar təşkil edən rəsm çəkin.

- İki və ya daha çox həndəsi fiqurlardan ibarət olan hansı əşyaları sadalaya bilərsiniz?

11 Yaxın və uzaq

Ətrafda olanları diqqətlə müşahidə edərkən onların ölçülərinin dəyişdiyini hiss edirik. Biz obyektədən uzaqlaşdıqca onun ölçüsünün məsafəyə görə kiçildiyini görürük.

Şosədə hərəkət edən yük avtomobillərinə diqqət yetirsək, uzaqdakının ölçüsünün yaxındakına nisbətən kiçik olduğunu görürük, halbuki onların ölçüləri eynidir.



Yadda saxlayın

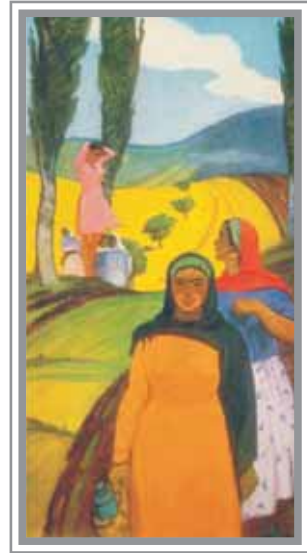
Yaxındakı obyektləri daha aydın və olduğu ölçülərdə görürük. Uzaqdakıların isə kiçik ölçüdə və solğun olduğunu müşahidə edirik.

Müşahidə edin

Məsafədən asılı olaraq, çay qırağındakı ağacların ölçüləri bir-birindən fərqlənir. Uzaqdakı ağaclar yaxında bitən ağaca nisbətən kiçik görünür. Rəsm çəkilkən bu qaydaya riayət olunarsa, deməli, rəsm düzgün çəkilib.



Rəssam Kamil Xanlarovun əsərində bu qaydaya uyğun olaraq, yaxındakı qadın təsvirləri uzaqda olanlara nisbətən böyükdür.



"Sahədə".
Kamil Xanlarov

YARADICI TAPŞIRIQ



Quaş, flomasterlər, pastel təbaşirlər

Yaxın və uzağı nəzərə alaraq istədiyinizi təsvir edin.

- Nəyə görə rəsm zamanı yaxın və uzağı nəzərə almaq lazımdır?

12 Təsviri sənətdə kompozisiya

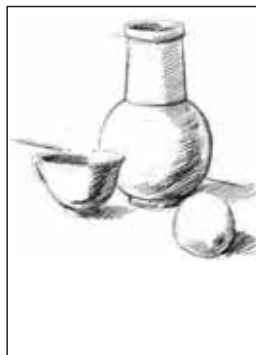
Təsviri yaradıcılıqda hər bir təsvir onu vərəqdə düzgün yerləşdirməkdən başlayır. Rəsmi çəkərkən oradakı obyektləri elə yerləşdirmək lazımdır ki, əsas və köməkçi elementlərin birgə əlaqəsi əsərin əsas məzmununu aydın ifadə etsin. Əsəri seyr edən isə təsvirin gözəlliyini görə bilsin. Təsvirdəki elementlərin bir-biri ilə belə əlaqəsi **kompozisiya** adlanır. Kompozisiya — vərəqdə bütün rəsmi hissələrinin birləşməsi və düzgün yerləşdirilməsidir.

Sənətkar məsləhəti

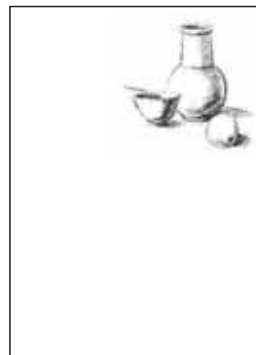
Natürmortda və mənzərədə kompozisiyanın düzgünlüyü onun məzmunu və vərəqdə necə yerləşməsi ilə müəyyənləşir.



Təsvir aşağı və sağa sürüşüb.



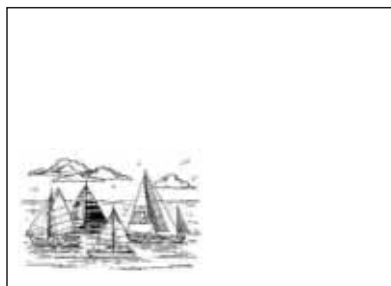
Təsvir çox böyükdür.



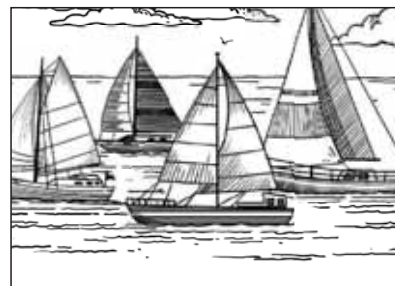
Təsvir çox kiçikdir və yuxarıya sürüşüb.



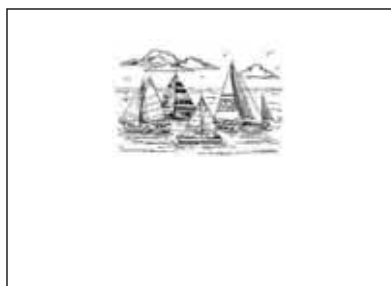
Təsvir düzgün yerləşdirilib.



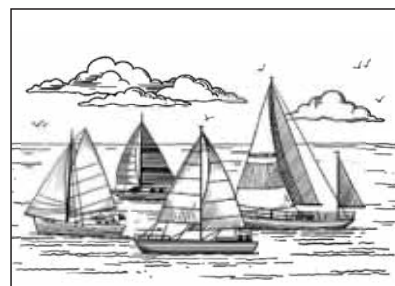
Təsvir aşağı hissəsində çəkilib.



Təsvir çox böyükdür.



Təsvir çox kiçikdir və yuxarıya sürüşüb.



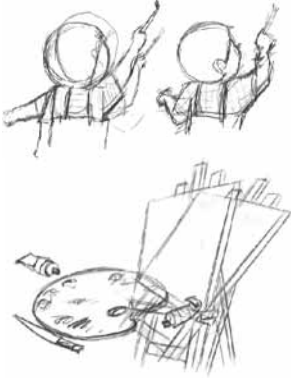
Təsvir düzgün yerləşdirilib.

Rəssam əsər yaradarkən əvvəlcə onun **eskizini, etüdünü** — yəni **qaralama rəsmi**ni çəkir. Sonra əsərin kompozisiyasının üfüqi və ya şaquli formatını müəyyən edir.

Tanış olun



Eskiz — əsərin ilkin qaralaması



Nəzərdə tutulmuş elementlərin etüdləri və ya eskizləri



Əsas kompozisiyanın karandaşla rəsmi



Hazır əsər

*"Balaca rəssam".
M. Hüseyinov*

Yadda saxlayın

- **Eskiz** — təsəvvür edilən əsərin ilkin qaralamasıdır.
- **Etüd** — təsviri sənət əsərinin öyrənmək məqsədi ilə naturadan çəkilmiş ilkin nümunəsidir.

YARADICI TAPŞIRIQ



Flomasterlər, rəngli karandaşlar, pastel təbəşirlər

"Pəncərədən görünüş" mövzusunda eskiz, yaxud məktəb ləvazimatlarınıza dair etüd çəkin. Rəsmi kompozisiyasını düzgün qurmağa çalışın.

- Kompozisiya nədir?
- Eskizlər nə üçün lazımdır?
- Eskiz və etüd çəkərkən kompozisiya qaydalarına necə riayət olunur?

- **Təsviri sənət** rəssamların yaratdığı möcüzəli aləmdir. Bu aləmdə rəngkarlıq, qrafika və heykəltəraşlıq növləri hər zaman gördüyümüzü, düşündüyümüzü və duyduğumuzu əks etdirir.

13 Rəngkarlıq

Təbiətdə hər bir varlığın öz rəngi var. Təbiətin bütün rəng zənginliyi rəngkarlıqda əks olunub. Rəng və onun çalarlarını boyaların köməyi ilə bizə çatdıran təsviri sənət növü **rəngkarlıq** adlanır. Rəngkarlığın əsas bədii-ifadə vasitələri — **rəng** və **ləkə**dir.

Rəngkarlıq əsərləri kağızda, kartonda, kətan və divar üzərində, müxtəlif boyalarla yaradıla bilər. Uşaqlar rəsm zamanı quaş və akvarel boyalarından istifadə edirlər. Onların hər birinin öz xüsusiyyəti var.

- **Sulu boya olan akvarel və quaşın fərqi yada salın.**

Sənətkar məsləhəti

- Akvarellə işləyərkən ağ boyadan istifadə olunmur. Ağ rəng vərəqin rəngidir. İş zamanı sudan çox istifadə etmək lazımdır.



Akvarellə çəkilmiş təsvir

- Quaşla iş zamanı isə sudan az istifadə olunur. Təsvir qurduqdan sonra üzərinə istənilən, hətta ağ rəng çəkmək olar.



Quaşla çəkilmiş təsvir



**Toğrul
Nərimanbəyov**

Azərbaycan rəngkarlıq sənətinin görkəmli nümayəndələrindən biri də rəssam Toğrul Nərimanbəyovdur. Sənətkar Azərbaycanın gözəlliklərini rəngkarlıq əsərlərində əlvan boyalarla dünyaya tanıtmışdır. Görkəmli rəssamın yaratdığı əsərlər əsasən mənzərə, portret, divar rəngkarlığı və teatr rəssamlığı kimi müxtəlif sahələri əhatə edir.

Azərbaycan təbiətinin gözəllikləri, adət-ənənələrimiz, gündəlik həyatımızdan səhnələr onun əsərlərində dünyanı dolaşmışdır. Obrazların bolluğu, kompozisiyanın dolğunluğu, bədii dekorativlik, zəngin əlvan kolorit onun fərdi üslubunun əsas əlamətləridir.

Rəssamın yaradıcılığında natürmort janrının xüsusi yeri var. O öz əsərlərində çəkdiyi müxtəlif əşyaları, ləziz Azərbaycan nemətlərini, xüsusən də, nar meyvəsini sevgi ilə əks etdirir. Ona görə, rəssamın natürmortları xoş duyğular yaradır, adamı sehirləyən bir aləmə çəkib aparır.

Ustad yaratdığı "Xurcunla nar", "Narlar", "Nar ağacı" kimi əsərlərdə vətənimiz Azərbaycanın zəngin təbiətini özünəməxsus ustalıqla təsvir edib.



"Sevincli gün"



"Xurcunla nar"

YARADICI TAPŞIRIQ



Akvarel, quaş

Akvarel və ya quaşdan istifadə edərək "Nar" mövzusunda həsr olunmuş rəsm çəkin.

- Verilmiş rəssam əsərlərində koloriti müəyyənləşdirin. Onları boyalarla işləmə üsuluna görə müqayisə edin.
- Təsvirlərdə rəng hansı əhvali-ruhiyyəni bildirir?

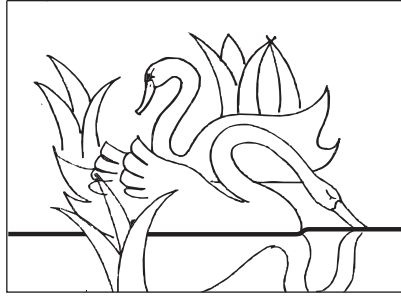
14 Qrafika

Rəssamın kağız və ya karton üzərində karandaş, kömür və qələmlə çəkdiyi rəsmlər **qrafika** adlanır. **Xətt, ştrix, ton** — qrafikanın əsas təsvir vasitələridir.

Tanış olun

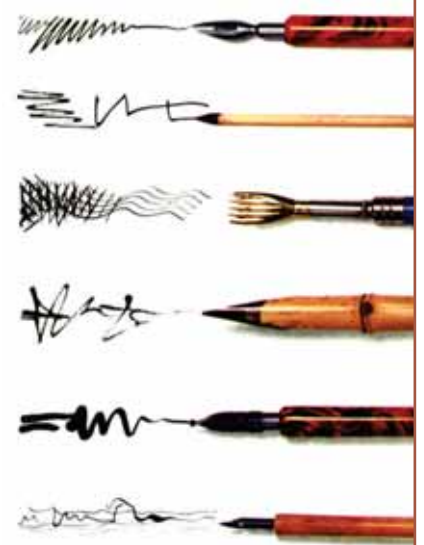


Tuşla çəkilmiş təsvirlər



Yadda saxlayın

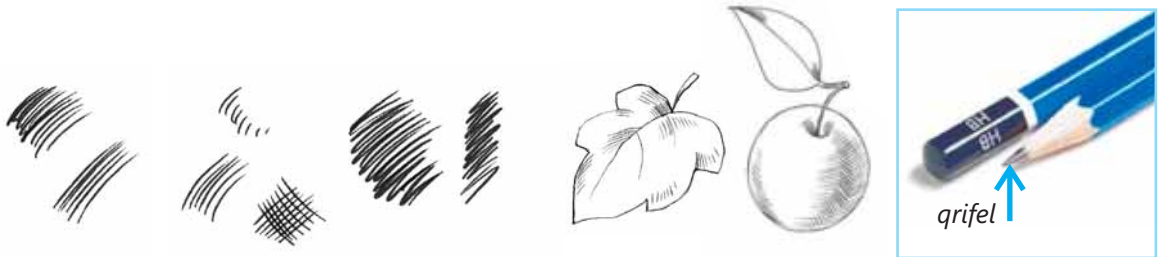
- Qrafikanın əsas bədii-ifadə vasitələri:
xətt, ştrix, ton



Xətt. Təsvirdə xətt əşyanın formasını və detalların konturlarını müəyyən etməklə, ştrix və tonun əsasını təşkil edir. Xətin köməyi ilə ifadəli obrazlar yaratmaq mümkündür.

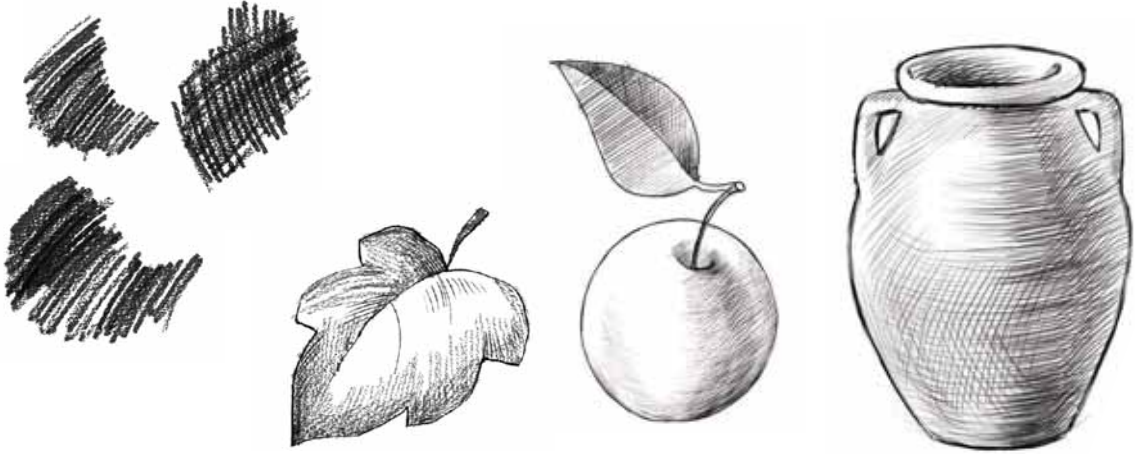


Ştrix — qısa xətdir. O, qalın və nazik, düz və maili, əyri və çarpaz olur.



Ştrixin köməyi ilə rəssam forma və həcmi, işığı, kölgəni və məkanı çəkir. Bunun üçün rəsm əvvəlcə zəif ştrixlərlə çəkilir ki, onun üzərində zəruri düzəlişlər etmək mümkün olsun.

Ton. Sadə karandaşın qrifelini kağız üzərinə müəyyən təzyiqlə basmaqla qara xəttin lazım olan çalarını almaq olar. Yəni təzyiq artarsa, tünd, az olarsa, açıq ton alınar. Tonu daha da gücləndirmək üçün ilk ştrixin üzərinə növbəti ştrix layı çəkmək olar.



Yadda saxlayın

- Ştrixləmə zamanı ən açıq ton kağızın ağ rəngidir.

Sənətkar məsləhəti

Karandaşla işləmək bacarığı — **ştrixləmə, tona çevirmə, yayma** üsulunu öyrəndikdən sonra yaranır.

Ştrixləmə — ştrixlərin sıra ilə və ya çarpaz çəkilməsidir.



Tona çevirmə — ştrixlərin üst-üstə bir neçə dəfə çəkilməsidir.



Yayma — ən tündən ən açığa qədər olan ton keçididir.



YARADICI TAPŞIRIQ



Sadə karandaş, qara tuş qələm, qara flomaster, qara pastel təbaşir

Xətt, ştrix və tonun köməyi ilə istədiyiniz təsviri çəkin.

- Rəngkarlığın qrafikadan fərqi nədir?

Rəssam əsərlərində qara rəngin əhəmiyyəti

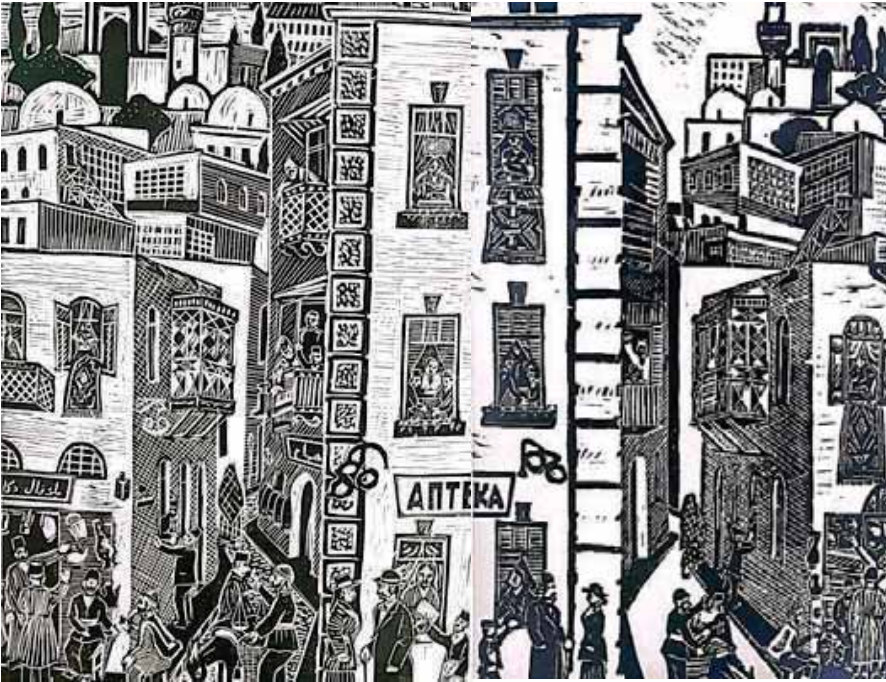


**Ələkbər
Rzaquliyev**

Görkəmli qrafika ustası Ələkbər Rzaquliyev əsərlərində Azərbaycanın qədim tarixini və ənənələrini məharətlə göstərmişdir. Erkən yaşlarından köhnə şəhəri, onun Şirvanşahlar sarayını, Qız qalasını, qədim məscid, karvansara və hamamlarını, dar küçə və dalanlarını, qala divarlarını dərinlən sevmiş və möhkəm bağlanmışdır.

Rəssam öz yaradıcılığında Qədim Bakının memarlıq abidələrinə, xalqımızın adət-ənənələrinə, köhnə Bakı sakinlərinə geniş yer ayırmışdır. O öz uşaqlığını, Bakının bazarlarını, meydanlarda heyvan döyüşdürənləri, satıcıları, milli geyimli qadın və kişiləri çəkirdi. Onun ağ-qara rənglərlə yaratdığı rəsmlər demək olar ki, əsl Bakı haqqında ensiklopediyadır.

Ələkbər Rzaquliyevin yaradıcılığı insanların məişətini əks etdirən mövzularla zəngindir. Burada pambıqçıları, neftçiləri, balıqçıları ağ-qara rəngin təzadı və ahəngdarlığı ilə böyük məharətlə təsvir etmişdir.



“Qala küçəsi”



“Qalada”

Ustalıqla verilmiş ağ-qara ləkələrin ritmi, nazik xətt düzümü, cizgiləri kəsişməsi qrafik əsərlərindəki mənzərəni xüsusilə canlı göstərir.



“Qız qalası”

- Ələkbər Rzaquliyevin əsərlərində hansı tikililəri müşahidə edirsiniz? Onlar haqqında nə bilirsiniz? Əsərlərdə ağ və qara rəngin rolu nədən ibarətdir?

YARADICI TAPŞIRIQ



Qara flomaster, qara pastel təbaşir, qara karandaş

“Qədim Bakı” mövzusunda qrafik rəsm çəkin. Rəsmi xətt, ştrix, ton və ya cizgilərlə yerinə yetirin.

- Qrafika və rəngkarlıq növlərinin fərqi nədədir?
- Onların yaradılmasında hansı bədii ifadəli vasitələrdən istifadə edilir?

16 Siluet

Siluet kölgəni xatırladır. Siluet ağ fonda qara rənglə, yaxud qara fonda ağ rənglə çəkilir və ya kağızdan kəsilir.



Siluetə, qrafika sənəti ilə yanaşı, incəsənətin digər növlərində də rast gəlmək mümkündür: məsələn, rəngkarlıqda, heykəltəraşlıqda, dekorativ-tətbiqi sənətdə və hətta teatrda...



“Uzun yol. Günəşli payız günü”. İsaak Levitan

Bilirsinizmi?

Siluet-kuklalardan teatr səhnəsində də istifadə edilir. Bunun üçün səhnədə ekran və ya divar, xüsusi işıqlandırma lazımdır. Çox zaman kuklaları insan əlləri də əvəz edir.

Sənətkar məsləhəti

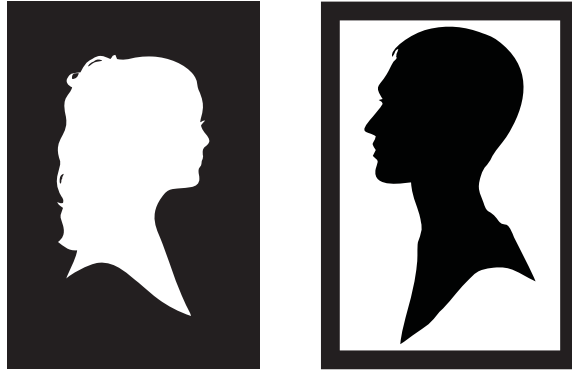
Əllərin köməyi ilə sən də öz “kölgə teatri”ni yarada bilərsən. Bunun üçün masaüstü lampa və kölgənin düşəcəyi səth — divar kifayətdir.



Bu siluetlər hansı heyvanları xatırladır?

Siluet-təsvirdə yalnız obyektin forması çəkilir: məsələn, siluet-portretlərdə adətən sifəti yandan təsvir edirlər.

Siluetin təsvirini bir neçə üsulla yerinə yetirmək mümkündür. Ən sadə üsul — qara rəngli kağızda obyektin konturu çəkilir, sonra qayçı ilə kəsilərək ağ kağıza yapışdırılır. Eyni zamanda, çəkilməmiş siluətləri tuşla da rəngləmək olar.



Tanış olun

Kitab tərtibatında siluet-illüstrasiyalardan geniş istifadə olunur.



Yadda saxlayın

• **Siluet** — əşyaların və fiqurların digər fon üzərində berrəngli təsvirinə deyilir.

YARADICI TAPŞIRIQ



A4 formatlı ağ və qara kağız

İstədiyiniz siluətləri kağızdan kəsin. Siluətlər ağ kağız üzərində qara, qara kağız üzərində ağ rəngdə ola bilər.

- Siluətə harada rast gəlmisiniz?
- Siluet və rəsm hansı oxşar və fərqli cəhətləri var?

17 Rəssam-illüstrator

Rəssam əli ilə yaradılan əşyalardan biri də hər gün istifadə etdiyiniz kitablardır. Kitab rəfinə nəzər salsanız, orada dərslik, nağıllar, müxtəlif ölçülü nazik və qalın kitablar görürsünüz.

Kitabda mətnlə yanaşı, rəssamın çəkdiyi şəkilləri də görürük. Bu təsvirlər kitabda yazılan hadisənin təsviridir, o, **illüstrasiya** adlanır. İllüstrasiyalar kitab qəhrəmanlarını və hadisələrin baş verdiyi məkanı əks etdirir.



Bilirsinizmi?

Qədim Şərqdə saray əyanları dəbdəbəli və bəzəkli əşyalardan istifadə etməyi xoşlayırdılar. Onların oxuduğu kitablar da cəlbedici illüstrasiyalarla zəngin idi. Bu kitablardakı təsvirlər **miniatür** adlanır.

Kitabın vərəqinə birbaşa çəkilən bu incə rəsmlər rəssamdan böyük səbir və ustalıq tələb edirdi. Azərbaycanın miniatür nümunələri bu gün də dünyada məşhurdur.

Miniatür fraqmenti



Kitab üz qabığından başlayır. O, qalın və yumşaq ola bilər. Kitaba baxarkən nəyə aid olduğunu dərhal bilmək olar.

Rəssam kitabın üz qabığını işləyərkən onun adı üçün xüsusi yer ayırır, müxtəlif forma, ölçü və rənglərdə olan hərflər seçir.



Yadda saxlayın

- **İllüstrasiya** (latın sözü) — əyani görünüş deməkdir. Mətnin rəsm vasitəsi ilə ifadəsidir.
- **Miniatür** (italyan sözü) — qədim əlyazmalarda çəkilən kiçik ölçülü rəngli təsvir.

Oxumağı bacarmayan kiçikyaşlı uşaqlar üçün "oyuncaq-kitablar" yaradırlar. Onlar elə möcüzəlidir ki!.. Qalın vərəqli səhifələr açılarda, qatlanıb-açılan təsvirlər elə bil ki canlanaraq həcmli fiqurlara çevrilir. Onlara hər tərəfdən baxmaq mümkündür.



Nağıl, sərgüzəştlər, yaxud dərslik kitabı üzərində işləyən rəssam fikirləşir ki, kitabın nədən bəhs etdiyi ilk baxışdan bilinsin. Çünki onların illüstrasiyası tam fərqlidir. Nağıl kitabında həm illüstrasiya, həm də naxışlı hərflər yerinə düşər. Dərslikdəki sadə illüstrasiya isə dərsin yaxşı qavranılmasına kömək edir.



**Qazənfər
Xəlīqov**

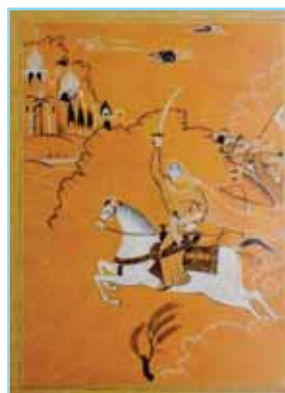
Azərbaycanın Xalq rəssamı Qazənfər Xəlīqov şair və yazıçılarımızın əsərlərinə illüstrasiyalar çəkmiş və kitablara bədii tərtibat vermiş rəssamlardandır. O, məharətli qrafika ustası idi. Onun qrafik işləri və kitab qrafikası sahəsində yaratdığı sənət nümunələri peşəkar işlənilmə baxımından tamaşaçını valeh edirdi.

Rəssam "Koroğlu" (1943), "Koroğlu at belində" (1944), "Xaqani Şirvani" (1953), "Xaqani zindanda" (1954), "Məhəmməd Füzul" (1958) kimi qrafik portretləri kömür və akvarel texnikalarında işləmişdir.

O, rəngkarlıq, qrafika, teatr dekorasiyası və kino rəssamlığı sahəsində də fəaliyyət göstərmişdir.

Qazənfər Xəlīqov tariximizdə dahi Azərbaycan şairi və mütəfəkkiri Nizami Gəncəvinin obrazını yaradan sənətkar kimi yadda qalmışdır.

Qazənfər Xəlīqovun kitab illüstrasiyaları



• Kitaba illüstrasiyalar nə üçün lazımdır?

YARADICI TAPŞIRIQ



Quaş, rəngli qələmlər, flomasterlər, rəngli kağız, karton, PVA yapışqanı

Qeyri-adi formalı, illüstrasiyalarla zəngin kitab tərtib edin. Əvvəlcə sevdiyiniz nağıllardan birini seçin və ya onu özünüz fikirləşin. Sonra hazırlayacağınız kitabın formasını, üz qabığını, vərəqlərinin sayını, yazacağınız mətni düşünün.



Nizami Gəncəvi

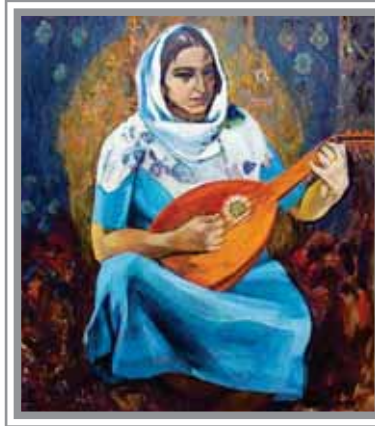
• Kitablarınıza nəzər salın. Hansı kitabın illüstrasiyaları daha çox xoşunuza gəlir? Həmin kitablara illüstrasiya çəkən rəssamları yadınızda saxlayın.

18 Portret

Rəssam əsərlərində insan təsviri hər zaman birinci yerdədir. Muzeylərdəki portret əsərlərinə baxarkən müxtəlif dövrlərdə yaşayan insanların necə göründüyünün şahidi olursunuz.

Portretdə insanın surəti və daxili aləmi əks olunur. Rəssam portreti çərkən insanın xarakterinin əsas xüsusiyyətlərini başa düşməyə və ifadə etməyə çalışır.

- Portretlərdə ilk diqqəti cəlb edən detallar hansılardır?
- Portretlərdə hansı kolorit müşahidə olunur?



“Qadın portreti”.
Hafiz Zeynalov



“Zənbil toxuyan qoca”.
Asəf Cəfərov

Elə portretlər var ki, insan obrazı onu əhatə edən əşyalarla birlikdə yaradılır. Portretdəki detallar — geyim, istifadə olunan əşyalar, insanın duruşu təsadüfi deyil. Rəssamın diqqətlə seçdiyi bu əşyalar təsvir olunmuş insanın kimliyi, harada yaşadığı, hansı peşə sahibi olduğundan danışır.



Quaşla çəkilmiş şagird rəsmləri

Yadda saxlayın

- **Portret** (fransız sözü) — “dəqiq cizgilər” deməkdir.

YARADICI TAPŞIRIQ



Quaş, pastel təbaşirlər, flomasterlər

İstədiyiniz insanın, peşə sahibinin portretini çəkin.

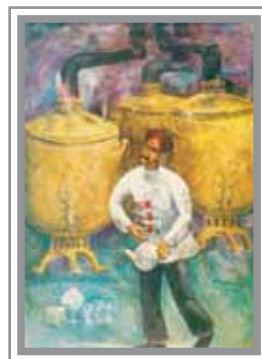
- İndiyədək tanış olduğunuz hansı rəssamların təsvir etdiyi portretlər yadınızda qalıb?

19 Məişət mövzuları

Rəssamı əhatə edən mühit bütün dövrlərdə onun üçün maraqlı olub. Bu mövzularda insanın adi günlərdə nə etməsi, hansı işlə məşğul olması və yaşayış tərzini haqqında söhbət açılır. **Məişət** adlanan bu süjetli əsərlər həyatımızın hər bir anının nə qədər maraqlı və mühüm olmasından danışır.



"Dağlarda". Qafar Seyfullayev



"Çayçı Məmməd". Rasim Babayev



"Gəzinti". Böyükağa Mirzəzadə

YARADICI TAPŞIRIQ



Quaş, pastel təbəşirlər, flomasterlər

Sevdiyiniz insanın portretini elə çəkin ki, onun peşəsi aydın olsun.

- Həyatınızda baş verən hansı əlamətdar hadisə yadınızda qalıb?
- Süjetli rəsmlə portretin fərqi nədədir?

20 Mis qablarla natürmort

İnsanın istifadə etdiyi əşyalar onun sahibi və yaşadığı dövr haqqında çox şeylər söyləyə bilər. Rəssam əsərlərində belə əşyaların təsviri **natürmort** adlanır.

Natürmortların tərtib edilməsində mis qablardan tez-tez istifadə olunur. Mis yumşaq metal olduğu üçün onu qızdırmaqla lazım olan formaya salmaq asandır.



Metal səthinə **döymə** və **cızma** üsulu ilə naxış vurulur. Döymə ilə məşğul olan sənətkarlara **dəmirçi** deyilir. Onların yaratdığı qablar isə, əsl sənət nümunəsidir.

Natürmortda əşyaları düzgün təsvir etmək çox vacibdir. Müxtəlif cür yerləşdirilən eyni əşyalar əlvan və ya sakit rəngli boyalarla çəkilməyindən asılı olaraq, bayram və ya kədər, xoşbəxtlik və ya tənhalığı ifadə edə bilər.

Yadda saxlayın

- **Natürmort** (fransız sözü) — "cansız təbiət" mənasını bildirir.

Taniş olun

Azərbaycan misgərlərinin hazırladığı mis qablar



Sarnic



Kasa



Sərpüş



Səhəng



Həvəngdəstə



Qazan

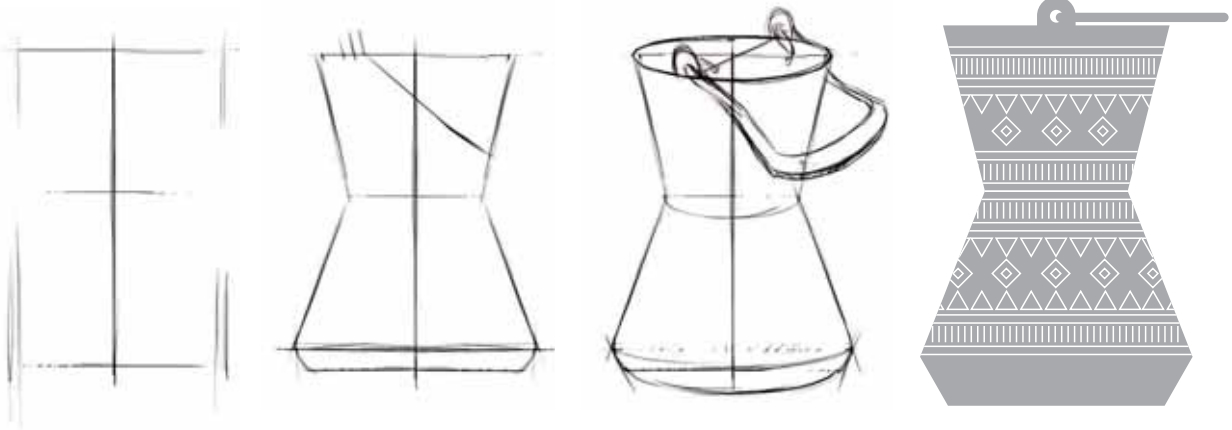
YARADICI TAPŞIRIQ



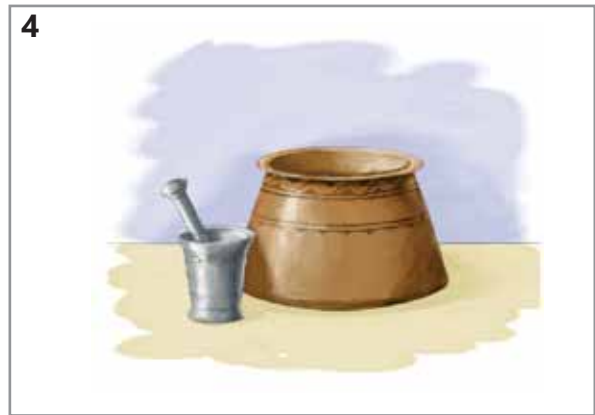
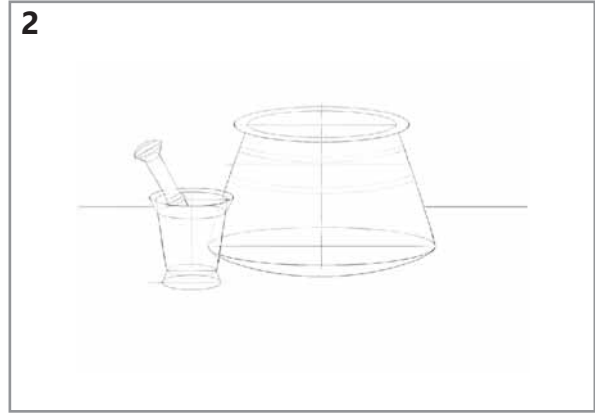
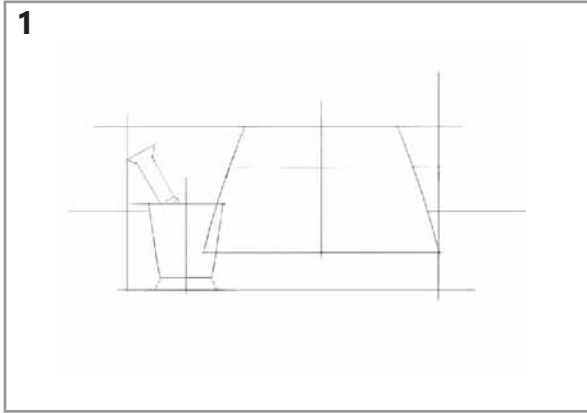
Quaş, akvarel, pastel təbəşirlər

Mis qablardan ibarət naturadan natürmort çəkin. Qabların üzərini döymə və ya cızma üsulu ilə bəzəyin. Verilmiş nümunədən istifadə edə bilərsiniz.

1. Sərnici təsvir ardıcılığı:



2. Mis qablardan ibarət natürmortun təsvir ardıcılığı:



- Natürmortlardakı əşyalar haqqında nə deyə bilərsiniz?
- Gördüyünüz natürmortların əhvali-ruhiyyəsi, koloriti haqqında danışın.

ÖZÜNÜZÜ YOXLAYIN

1. Rəsmlərin hansı akvarel, hansı quaşla çəkilib? Onların fərfini izah edin.



2. Qrafik əsərlərin müəllifini söyləyin. Əsərlər haqqında fikirlərinizi şərh edin.

1. Elturan Avalov. "Şuşa. Gövhər Ağa məscidinin yuxarı minarəsi".

2. Xalidə Səfərova. "Mənim diyarım". 3. Altay Hacıyev. "Yaz nəğməsi"



1



2



3

3. Silueti müəyyən edin.



4. Verilmiş rəsm əsərində hansı mis qablar təsvir olunmuşdur?



"Samovarlar".
Məhəmməd Orucov

4 PAYTAXTIMIZIN İNCƏSƏNƏTİ



Küçəyə çıxarkən binalar, vitrin, bəzəkli hasar, fənər, avtomobillər və diqqəti cəlb edən çox şeylər görmək olar.

Bütün bunlar ümumilikdə şəhərin siması, obrazıdır. Onun yaradılmasında rəssamın danılmaz rolu vardır.

21 Memarlıq inciləri

Şəhərimizin tikililəri arasında elələri var ki, onları memarlıq inciləri adlandırırırlar. Onların hər birinin öz tarixçəsi, "əfsanəsi" var. Mədəni irsimizin nişanələrini qoruyan bu tikililər şəhərimizin yaraşığıdır.

Şirvanşahlar sarayını seyr edin. Şəhərimizin fəxri olan bu tikili İçərişəhər adlanan ərazidə yerləşir. O, nağıllarda təsvir olunan sarayı xatırladır. Onu dövrəyə alan qala divarı əsl incəsənət əsəridir.



Qoşa qala qapıları

Qoşa qala qapıları üzərindəki fiqurlar haqqında məlumat toplayın.



Qoşa qala qapısının üzərindəki heyvan fiqurları (fraqment)

Sarayda yaşayanların geyimindəki bəzəklər tikilidə istifadə olunan na-xışlara bənzəyir.

Şirvanşahlar sarayı



Qeyri-adi forması ilə digər tikililərdən fərqlənən əfsanəvi Qız qalası paytaxtımızın rəmzi sayılır.

Küləklərə sinə gərərək, dəniz sahilində möhkəm dayanan bu tikilinin divarındakı xəttvari çıxıntıların ritmi əfsanəvi cəngavərin zirehini xatırladır.

Azərbaycan Dövlət Akademik Filarmoniyasının qızılı rəngə boyanmış qoşa qüllələrinin milləri kralların tacını xatırladır. Bina ağ və qızılı rəngə boyanıb. Ağ rəngə boyanmış forma və detallar binaya xüsusi yaraşlıq verir.



Qız qalası



Azərbaycan Dövlət Akademik Filarmoniyası

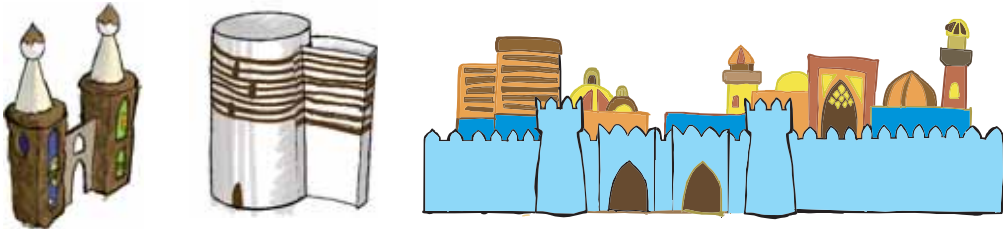
YARADICI TAPŞIRIQ



Quaş, flomasterlər, pastel təbəşirlər, ağ, rəngli kağızlar və karton, müxtəlif kağız və ya plasm qutular, PVA yapışqanı

Yeni memarlıq nümunəsi fikirləşin və yaradın.

Yaradacağınız tikilinin formasının düzəldilməsində müxtəlif materiallardan istifadə etmək olar. Yaratdığınız tikilini naxışlarla bəzəyin.



- Yaşadığınız ərazidə hansı memarlıq abidələri var?
- Memarlıq abidələrində hansı formalar müşahidə olunur?

22 Rəssam və teatr

Teatrda olanlar, işıqlar sönərkən zalı bürüyən sirli, möcüzəli hissi, yəqin ki, xatırlayır. Qaranlıq zalda işıq şüası ilə müşayiət olunan səhnə pərdəsi açılır və tamaşanın qəhrəmanları peyda olurlar. Səhnədə tamamilə yeni, qeyri-adi "həyat" başlayır. Orada baş verənlər həm doğru, həm də uydurmadır. Ona görə ki, teatr – fantaziya, oyun aləmidir və möcüzə dolu bir dünyadır.



Koroğlu



Tanış olun

Tahir Salahov. "Koroğlu" operası üçün hazırlanmış eskizlər



"Həsən xanın sarayı"
(dekorasiyanın eskizi)



Saray keşikçiləri (xarakter
və libasların eskizi)



Koroğlunun silahdaşları
(xarakter və libasların eskizi)

Tamaşa qəhrəmanlarının geyimi, onları əhatə edən səhnə elementləri **dekorasiyalardır**. Onların bu qədər canlı görünməsində rəssamın da əməyi var. O, dekorasiyaları fikirləşir, aktyorun geyinəcəyi kostyumun eskizini çəkir. Dekorasiyanı böyük ölçüdə hazırlamaq üçün, əvvəlcə onun kiçik ölçüdə ilk görüntülərini çəkir, yapışdırır, yapır. Yəni teatrın kiçikölçülü **maketini** stol üzərində hazırlayır.

Möcüzələr ölkəsində uşaqlar da yaddan çıxmayıb. Onlar üçün kukla teatri mövcuddur. Burada bütün aktyorlar kuklalardır. Onlar da gəzməyi, danışmağı, gülməyi və ağlamağı bacarırlar.

Yadda saxlayın

- **Maket** (fransız sözü) — əvvəlcədən düzəldilmiş ilkin nümunədir.

Səhnədə kukla iplərin, çubuqların və ya əllərin köməyi ilə hərəkət edir. İplərin köməyi ilə canlanan kukla **marionetka**, ələ geyilən kuklalar isə **əlcək kukla** adlanır.

Tanış olun



Parçadan hazırlanmış kuklada barmaqların vəziyyəti



Əlcək kuklalar



Marionetka

Kukla yaratmaq üçün rəssam onun üzərində uzun müddət işləyir. Əvvəlcə yaradılacaq kuklanın kağız üzərində rəsmi çəkilir: hərəkət tərz, xarakteri, necə danışacağı təsəvvür edilir. Sonra isə o, parçadan və ya taxtadan hazırlanaraq bəzədilir.

Bu peşə çox sirlidir... Kukla rəssamı ən sadə materialları: kağızı, əsgini, düyməni, lələyi məharətlə təmtəraqlı geyimə çevirə bilir.

Sənətkar məsləhəti

Kuklaların obrazı və materialı müxtəlif olsa da, onları "canlandırmaq" üsulları eynidir.

Kağız paketdən
hazırlanmış personaj

Kağız və iplərdən
hazırlanmış personaj



Əl üzərində qrimlə çəkilmiş obrazlar

YARADICI TAPŞIRIQ



Quaş, flomasterlər, rəngli kağız, karton, PVA yapışqanı

Teatr geyiminin eskizini yaradın. Bu, nağıl və ya sevdiyiniz qəhrəmanın geyimi də ola bilər.

**• Dekorasiya nədir?
Səhnə üçün dekorasiya nə üçün lazımdır?**



Nümunələr



23 Küçələrimizin bəzəyi — fənərlər

Qaranlıq düşərkən şəhərimizi fənərlər işıqlandırır. Onlar, sadıq keşikçilər kimi şəhərin küçə və meydanlarını qaranlıqdan qoruyur. Gündüz, şəhər oyananda onlar dincəlir, axşamlar yenidən işə başlayırlar.

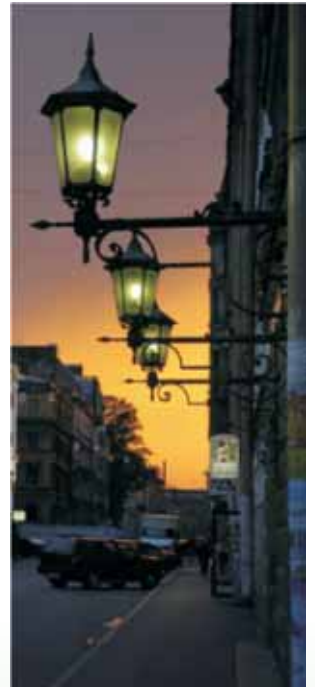
Fənərləri seyr edin. Onların hər birinin öz forması, bəzəkli "geyimi" var. Təəccüblü deyil, çünki onları da yaradan və bəzəyən rəssamdır.



Fənərlərdən biri zıncırova, digəri damcıya oxşayır. Sırada üçüncü olan, samovara oxşayan fənər öz oturacağında təmkinlə dayanıb.

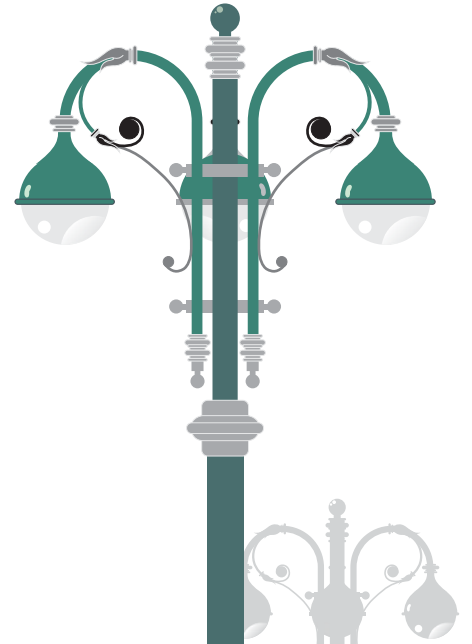
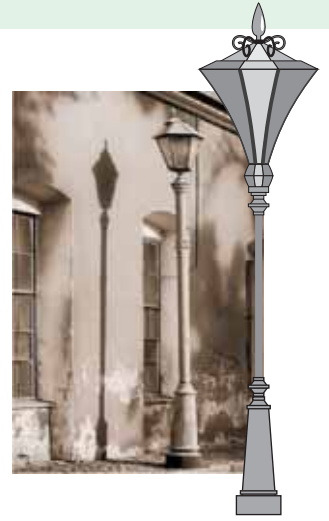


Soyuq parıltılı fənərlər isə qaranlıq gecədə şəhərdə lövbər salmış əfsanəvi gəminin fənərlərinə çox oxşayır.



Hər fənərin öz obrazı var. Bunu fənərin təbiətdə olan formalara — güllərə, ulduza, insana, fiqurlara bənzərliyindən müəyyən etmək olar.

Fənərləri forma və quruluşuna görə divardan da asmaq olar. Onlar yolların, körpülərin, park və meydanların bəzəyidir. Fənər hər tərəfə işıq saçan sənət əsəridir.



YARADICI TAPŞIRIQ



Rəngli karandaşlar, flomasterlər, pastel təbəşirlər

Yeni fənər formaları düşünün və çəkin. Onların forma və quruluşuna diqqət yetirin.

- Fənərlərin forma və quruluşu haqqında nə demək olar?

24 Küçədəki heykəllər

İnsan və heyvanların ağacdan, gildən, gipsdən, daşdan, metaldan olan həcmli təsviri **heykəl** adlanır. Heykəl adətən **pyedestal**, yəni hündür və bəzədilmiş özül üzərində dayanır. Şəklin çərçivəsi kimi, pyedestal heykəli ətrafdan seçdirir. Tarixi şəxsiyyətlərə və hadisələrə həsr olunan heykəlləri **abidə** də adlandırırlar.

Abidə — **monumental heykəltəraşlıq** əsərlərinə aiddir. Heykəl-abidə möhkəm və ağır materiallardan — mərmər, qranit və xüsusi metal qarışığı olan tuncdan hazırlanır.

Dahi Azərbaycan şairi
Nizami Gəncəvinin abidəsi.
Bu heykəlin müəllifi
Azərbaycanın Xalq rəssamı,
heykəltəraş
Fuad Əbdürrəhmanovdur.

Yadda saxlayın

- **Monumental** (latın sözü) — əzəmətli, möhtəşəm deməkdir. Heykələ hər tərəfdən baxmaq lazımdır, hətta o, balaca olsa belə.
- **Abidə** (ərəb sözü) — tarixi şəxsə xatirə olaraq ucaldılan heykəl.
- **Pyedestal** (fransız sözü) — üzərində heykəl, sütün dikəldilən altlıq və ya özül.



○ Heykəl

○ Pyedestal

○ Pyedestalin bəzəyi



Tokay Məmmədov

Küçələrimizi bəzəyən İmadəddin Nəsiminin, Məhəmməd Füzulinin, Üzeyir Hacıbəylinin və başqa tarixi şəxsiyyətlərin heykəlləri Azərbaycanın Xalq rəssamı Tokay Məmmədova aiddir. Onun yaratdığı əsərlər Azərbaycan heykəltəraşlıq sənətinin əvəzedilməz nümunələridir.



İmadəddin Nəsiminin heykəli.

Heykəltəraşlar:
Tokay Məmmədov
İbrahim Zeynalov



Məhəmməd Füzulinin heykəli.

Heykəltəraşlar:
Tokay Məmmədov
Ömər Eldarov

YARADICI TAPŞIRIQ



Plastilin və ya gil

İstədiyiniz heykəli düzəldin və pyedestalin üzərində yerləşdirin. Verilmiş nümunələrdən istifadə edə bilərsiniz.

Sənətkar məsləhəti

Pyedestal nümunələrinə baxın. Onlardan birini düzəldin.



- Heykəltəraşlıq qrafika və rəngkarlıqdan nə ilə fərqlənir?
- Küçədəki və parkdakı heykəllərin fərqi nədədir?

25 Park, bađ, bulvar

Şəhəri bađ, park və bulvarsız təsəvvür etmək mümkün deyil. Onlar şəhərdə yaşıl adalara bənzəyir. Burada meşədəki kimi, yamyaşıl otlar bitir, ağaclar boy atır, quşlar oxuyur. Lakin hər şey tamamilə fərqli təşkil olunub.

Parkda qızılı qum səpilməmiş cığırılar, inanılmaz formalarda qazon və ləklər var. Burada qeyri-adi qayçılanmış şar və ya piramida formalarda olan ağaclar, çoxlu fəvvarə və heykəllər görmək mümkündür. Təbiəti özünə tabe edən əlbəttə ki, insandır. Bu səbəbdən parkları "yaşıl inşaat" adlandırırlar.

Dekorativ formada qayçılanmış kol və ağaclar



Dekorativ fontan (fraqment)



Parkları həqiqətən tikir, yaradırlar. Hər hansı bir park yaradılanda, ilk növbədə ondan necə istifadə olunacağını, orada yerləşəcək yolların, oturacaqların, fontanların, heykəllərin və onların formaları düşünülür.

Paytaxtımızın ən böyük parkı — Dənizkənarı bulvardır. Burada insanlar dincəlir, uşaqların əylənməsi üçün müxtəlif attraksionlar fəaliyyət göstərir.



Dənizkənarı bulvar (fraqment)

Uşaqlar üçün yaradılan park isə tamamilə başqadır. Orada həmişə sevinc və şənlik əhvali-ruhiyyəsi var. Dostlarınızın çəkdiyi təsvirlərə baxarkən siz bunu duyacaqsınız.

YARADICI TAPŞIRIQ



Quaş, pastel təbəşirlər

Təsəvvür etdiyiniz parkın rəsmi çəkin. Bu, nağıl qəhrəmanlarının parkı, zoopark və ya uşaqlar üçün şən, əyləncəli park da ola bilər. Rəsmi daha da maraqlı olması üçün park elementlərini çəkməyi də unutmayın.



Şagird rəsmləri. Əyləncə parkı (quaş)

- Şəhər üçün park, bağ və bulvarın əhəmiyyəti nədir?
- Parklarda ağac və kollara nə üçün müxtəlif formalar verirlər?

26 Muzeylər

Bütün dövrlərdə sənətkarlar nadir incəsənət əsərləri yaratmışlar. Bu əsərlərin ən yaxşısı muzeydə saxlanılır. **Muzeylər** müxtəlif olur. Ölkəmizdə sayca ən çox olan diyarşünaslıq muzeyləridir. Orada bizim dövrə qədər insanların necə yaşadığını görə və öyrənə bilərsiniz.

Digər muzeylər də var: oyuncaq muzeyi, qab-qacaq muzeyi, kəlağayı muzeyi, xalça muzeyi, hətta fənər muzeyi.

Ölkəmizin məşhur muzeylərindən biri Azərbaycan Dövlət İncəsənət Muzeyidir. Burada sənət əsərləri — xalça, zərgərlik və keramika məmulatları, xalq tikmələri, milli geyimlər və başqa **eksponatlar** saxlanılır.

Muzeyə daxil olarkən sanki möcüzələr aləminə düşürsünüz. Orada ölkəmizin və dünyanın tanınmış rəssam və heykəltəraşlarının yaradıcılığı ilə tanış olursunuz.

Muzeylərdə sənət əsərləri nümayiş olunur, öyrənilir, bərpa edilir və qorunur.

Muzey zallarında müxtəlif **ekspozisiyaların** tərtibatı ilə rəssamlar məşğul olurlar. Zallarda hər zaman sakitlik hökm sürür.



Azərbaycan Dövlət
İncəsənət Muzeyi



Ekspozisiya (fragment)

Divarlarda asılan, qızılı naxışlarla işlənmiş çərçivələrdəki irili-xırdalı rəsm əsərlərinin hər birində rəssam yaratdığı təkrarsız obrazlarla öz düşüncələrini ifadə edir.

Zaldan zala keçərkən insanlar çox astadan danışır, öz təəssüratlarını bölüşürlər. Seyr etdikləri əsərlərdə sənətkarların yaradıcılığına münasibət bildirir, kompozisiyanı, koloriti, onun əhvali-ruhiyyəsini də müzakirə edirlər.



Muzey zalları (fraqmentlər)

Yadda saxlayın

- **Muzey** — tarixi, maddi və mənəvi dəyərlərin saxlandığı, qorunduğu, öyrənilməsi yeri.
- **Eksponat** — muzeydə nümayiş etdirilən məmulat.
- **Ekspozisiya** — eksponatları nümayiş etdirmək üçün onların müəyyən qaydada düzülüşünə deyilir.

Muzeyi ziyarət edənlər insanın yaratdığı ən gözəl nümunələri seyr edir, yeni və maraqlı məlumatlarla tanış olur, daxilən zənginləşirlər.

Buraya gələn hər bir insan incəsənət dünyası ilə tanışlıqdan məmnun halda, xoş təəssüratlarla ayrılır.

Sizin də evdə kiçik muzeyiniz — açıqcalar, balaca maşınlar və gəlinciklər olan toplu — **kolleksiya**nızın olması mümkündür. Xüsusi guşə ayıraraq onları rəflərə cərgə ilə düzsəniz dostlarınız daha rahat seyr edə bilər. Beləcə, öz kiçik muzeyinizi düzəltmiş olarsınız.

YARADICI TAPŞIRIQ

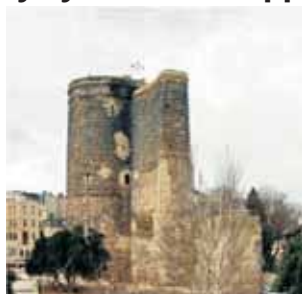
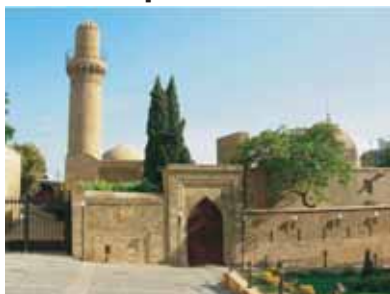


Muzeylər haqqında əlavə məlumat toplayın.

- Hansı Azərbaycan və dünya muzeylərini tanıyırsınız?
- Muzey necə yaranır? Muzeyin yaradılmasında məqsəd nədir?

ÖZÜNÜZÜ YOXLAYIN

1. Memarlıq incilərinin adını söyləyin. Onlar haqqında bildiklərinizi danışın.



2. Fənərlərin forması haqqında danışın.



3. Monumental heykəltəraşlıq nümunələri haqqında bildiklərinizi şərh edin.

Heykəl

Abidə

4. Park, bağ və bulvar arasında fərq nədir?



5. Ekspонат və ekspozisiyanın fərqi izah edin.



BURAXILIŞ MƏLUMATI

TƏSVİRİ İNCƏSƏNƏT

*Ümumi təhsil müəssisələrinin 3-cü sinifləri üçün
təsviri incəsənət fənni üzrə dərslik*

Tərtibçi heyət:

Müəlliflər	Kəmalə Əhməd qızı Cəfərzadə Yeganə Qələndər qızı Cəlilova
Redaktorlar	Kəmalə Cəfərli, Kəmalə Abbasova
Bədii redaktor	Taleh Məlikov
Texniki redaktor	Zeynal İsayev
Dizayner	Nərmin Məlikzadə
Rəssamlar	Məzahir Hüseynov, Elmir Məmmədov
Korrektor	Aqşin Məsimov

© Azərbaycan Respublikası Elm və Təhsil Nazirliyinin qrif nömrəsi: 2022-013

Müəlliflik hüquqları qorunur. Xüsusi icazə olmadan bu nəşri və yaxud onun hər hansı hissəsini yenidən çap etdirmək, surətini çıxarmaq, elektron informasiya vasitələri ilə yaymaq qanuna ziddir.

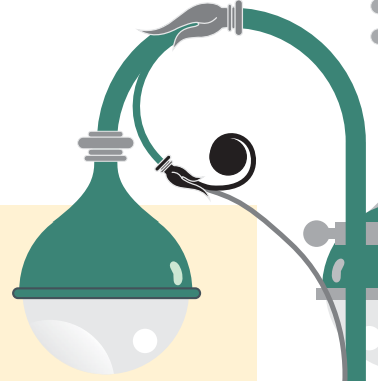
Hesab-nəşriyyat həcmi: 6,8. Fiziki həcmi: 8 çap vərəqi.
Formatı: 57×82¹/₈. Kəsimdən sonra ölçüsü 195×280. Səhifə sayı: 64.
Şriftin adı və ölçüsü: Arial qarnituru 12-16 pt. Ofset kağızı. Ofset çapı.
Sifariş ____. Tiraj 15 06 75. Pulsuz. Bakı – 2022.

Əlyazmanın yığıma verildiyi və çapa imzalandığı tarix: 29.07.2022

Çap məhsulunu nəşr edən:
“Bakınəşr” (Bakı ş., H.Seyidbəyli küç., 30)

Çap məhsulunu istehsal edən:
“Radius” MMC (Bakı ş., Binəqədi şossesi, 53).

Pulsuz



Əziz məktəbli !

Bu dərslik sizə Azərbaycan dövləti tərəfindən bir dərs ilində istifadə üçün verilir. O, dərs ili müddətində nəzərdə tutulmuş bilikləri qazanmaq üçün sizə etibarlı dost və yardımçı olacaq.

İnanırıq ki, siz də bu dərsliyə məhəbbətlə yanaşacaq, onu zədələnmələrdən qoruyacaq, təmiz və səliqəli saxlayacaqsınız ki, növbəti dərs ilində digər məktəbli yoldaşınız ondan sizin kimi rahat istifadə edə bilsin.

Sizə təhsildə uğurlar arzulayırıq!

