

ИСТОРИЯ АЗЕРБАЙДЖАНА



УЧЕБНИК

6



Azərbaycan Respublikasının Dövlət Himni

Musiqisi *Üzeyir Hacıbəylinin,*
sözləri *Əhməd Cavadındır.*

Azərbaycan! Azərbaycan!
Ey qəhrəman övladın şanlı Vətəni!
Səndən ötrü can verməyə cümlə hazırız!
Səndən ötrü qan tökməyə cümlə qadیرiz!
Üçrəngli bayrağınla məsud yaşa!

Minlərlə can qurban oldu,
Sinən hər bə meydan oldu!
Hüququndan keçən əsgər,
Hərə bir qəhrəman oldu!

Sən olasan gülüstan,
Sənə hər an can qurban!
Sənə min bir məhəbbət
Sinəmdə tutmuş məkən!

Namusunu hifz etməyə,
Bayrağını yüksəltməyə
Cümlə gənclər müştəqdir!
Şanlı Vətən! Şanlı Vətən!
Azərbaycan! Azərbaycan!



ГЕЙДАР АЛИЕВ
ОБЩЕНАЦИОНАЛЬНЫЙ ЛИДЕР
АЗЕРБАЙДЖАНСКОГО НАРОДА

ВЕЛИ АЛИЕВ, ИЛЬЯС БАБАЕВ,
ИДАЯТ ДЖАФАРОВ, АИДА МАМЕДОВА

УЧЕБНИК
по предмету

ИСТОРИЯ
АЗЕРБАЙДЖАНА


ДЛЯ  -х классов
общеобразовательных заведений

© Azərbaycan Respublikası Təhsil Nazirliyi




**Creative Commons Attribution-NonCommercial-ShareAlike 4.0
International (CC BY-NC-SA 4.0)**

Bu nəşr Creative Commons Attribution-NonCommercial-ShareAlike 4.0
International lisenziyası (CC BY-NC-SA 4.0) ilə www.trims.edu.az
saytında yerləşdirilmişdir. Bu nəşrdən istifadə edərkən
lisenziyanın şərtləri qəbul edilmiş sayılır.

İstinad zamanı nəşrin müəllif(lər)inin adı göstərilməlidir. 

Nəşrdən kommersiya məqsədilə istifadə qadağandır. 

Töremə nəşrlər orijinal nəşrin lisenziya şərtləri ilə yayılmalıdır. 

Замечания и предложения, связанные
с этим изданием, просим отправлять на электронные адреса:
tahsil_az@yahoo.com и derslik@edu.gov.az
Заранее благодарим за сотрудничество!



УСЛОВНЫЕ ОБОЗНАЧЕНИЯ



ключевые слова



это интересно знать



задания по тексту



вопросы по тексту



вопросы и задания



творческое задание

6

ИСТОРИЯ АЗЕРБАЙДЖАНА

СОДЕРЖАНИЕ

ПЕРВОБЫТНООБЩИННЫЙ СТРОЙ

1. Азербайджан – древняя страна.....	8
2. Период нижнего палеолита на территории Азербайджана	13
3. Азербайджан в периоды среднего и верхнего палеолита	18
4. Мезолит – период среднего каменного века.....	24
5. Эпоха неолита и энеолита.....	29
6. Эпоха ранней и средней бронзы.....	36
7. Эпоха поздней бронзы – раннего железа.....	43
8. Племенные объединения и ранние государственные образования на территории Азербайджана	49

ДРЕВНИЕ ГОСУДАРСТВА В АЗЕРБАЙДЖАНЕ

9. Образование и расцвет Маннейского государства.....	58
10. Внешняя политика Манны.....	63
11. Падение Манны.....	67
12. Маннейские города. Культура.....	72
13. Азербайджан в периоды Мидийской и Ахеменидской империй.....	80

14. Государство Атропатена	86
15. Взаимоотношения Атропатены с соседними государствами	93
16. Культура Атропатены	96
17. Образование Албанского государства.....	102
18. Хозяйственная жизнь населения Албании. Города.....	107
19. Борьба албан против иноземных захватчиков.....	115
20. Культура Албании	119



АЗЕРБАЙДЖАНСКИЕ ЗЕМЛИ В СОСТАВЕ ИМПЕРИИ САСАНИДОВ

21. Формирование феодальных отношений в Азербайджане.....	124
22. Атропатена в составе Сасанидской империи	128
23. Албания в составе Сасанидской империи	133
24. Албания в V–VI веках	138
Список использованной литературы.....	142

ПЕРВОБЫТНО- ОБЩИННЫЙ СТРОЙ



1. АЗЕРБАЙДЖАН – ДРЕВНЯЯ СТРАНА



«Человек умелый», пещера, ранняя община, присваивающее хозяйство

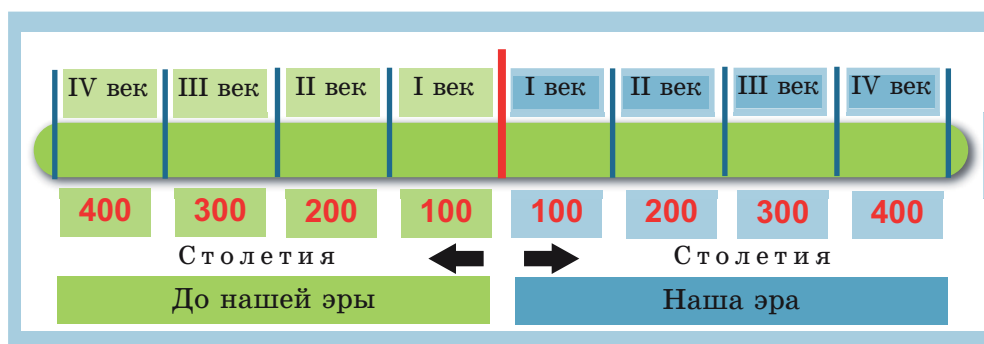


Что изучает история?

История на основе источников изучает появление человека и развитие человеческого общества.

Древняя история Азербайджана исследуется на основе археологических (материальные источники) и письменных источников. Без знания времени исторических событий невозможно создать в хронологической последовательности представление об истории страны. Вспомогательная дисциплина, изучающая последовательность исторических событий, называется хронологией. Хронология – греческое слово. «Хронос» означает «время», а «логос» – «наука», «учение».

Летосчисление истории ведётся от определённой исходной – начальной даты. Эта начальная дата может быть связана как с реальными, так и легендарными историческими событиями. Такая начальная точка отсчёта называется **эрой***. Отсчёт времени от этой начальной даты ведётся как в сторону древности, так настоящего времени. Когда речь идёт о событиях, происходивших до этой исходной точки отсчёта, употребляются слова «до нашей эры» или «до Рождества».



* **Эра** – событие, момент, от которого ведётся летоисчисление

В настоящее время, как и во многих странах мира, в Азербайджанской Республике также используется христианский календарь. Этот календарь связан с возникновением христианской религии. День рождения христианского пророка Иисуса Христа называется «миладом», что означает «Рождество». Вот почему календарь, начало отсчёта в котором ведётся с этого дня, называется христианским календарём.

Во многих мусульманских странах пользуются календарём хиджры. Слово «*хиджра*» означает «переселение». Началом календаря хиджры является год переселения основателя исламской религии пророка Мухаммеда из Мекки в Медину. По христианскому-григорианскому летосчислению, это событие произошло в 622 году. Летосчисление от этой даты также называется эрой хиджры.

Первые стоянки человеческих отрядов на территории Азербайджана. Азербайджан является одним из древнейших в мире очагов культуры. Территория нашей страны входит в число территорий на земном шаре, где сформировался первобытный человек.

Климатические условия на территории Азербайджана были благоприятны для жизни животных и растений.

В Азербайджане были благоприятные природные условия для жизни человека. Первые человеческие стада появились на территории Азербайджана примерно 1,5 миллиона лет назад.

Стадии развития первобытнообщинного строя. С появлением ранней общины на территории Азербайджана сформировался первобытнообщинный строй. В истории человеческого общества первобытнообщинный строй охватывает длительный период времени. Учёные условно делят первобытнообщинный строй по материалу, из которого изготавливались орудия труда, на три периода: *каменный век, период бронзы и период железа.*

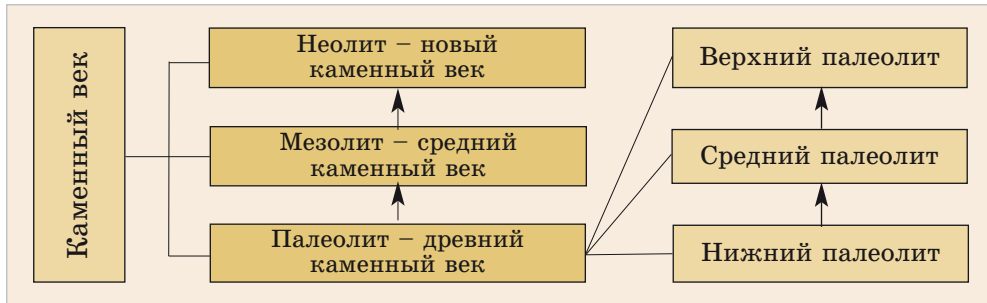
3

Сравните христианский календарь с календарём хиджры.

3

Определите, как в древнейшие времена на территории Азербайджана изменились природные климатические условия.

Самым древним периодом первобытнообщинного строя является каменный век. Каменный век прошёл три хронологические стадии развития:



Пояните, на что был способен «человек умелый».

В истории также существовал период **энеолита***, который оценивается как конец каменного века – период перехода к использованию металла.

Период нижнего палеолита*. Первая стадия периода палеолита – **нижний палеолит**, началась с появления первого человеческого типа – **«человека умелого»**. Эта стадия палеолита продолжалась до периода за **100 тысяч лет** тому назад. «Человек умелый» мог передвигаться на двух ногах, согнувшись, производить простейшую работу, изготавливать орудия труда из камня, дерева, кости.

Древние люди селились у берегов рек, озёр, в близких к источникам пресной воды пещерах. Природные пещеры укрывали и защищали людей от холода, ветра, дождя.

Первобытные люди, будучи беспомощными и беззащитными перед грозными силами природы и при нападениях диких зверей, стихийно объединялись и жили отрядами, небольшими группами.

* **Энеолит** – «eneos» на лат. означает медь, «litos» на греч. – камень

* **Палеолит** – «paleo» на лат. означает древний, «litos» на греч. – камень

пами – в виде общин. Такие первобытные человеческие коллективы считаются *ранними общинами*. Ранние общины не были постоянными. Они часто распадались и создавались новые.

Присваивающее хозяйство. Первоначально первобытные люди сами ещё не умели ничего изготавливать. Они собирали в лесах в готовом виде плоды, ягоды, коренья растений и питались ими. Первобытные люди присваивали готовые продукты природы, занимались *охотой* и *сбором* (сбором пищи). Такое хозяйство называется *присваивающим* (потребительским) *хозяйством*.

В зимние месяцы, когда наступали холода, заканчивались плоды и ягоды, древние люди вынуждены были терпеть голод и холод. Неблагоприятные условия заставляли их вести борьбу за жизнь. В этой борьбе первобытные люди приобретали всё новые и новые умения и навыки. Таким образом они научились изготавливать первые орудия труда, ловить рыбу в реках, охотиться на крупных животных. Первыми орудиями труда первобытных людей были *остроконечные камни*, *палка-копалка* и *дубинка*.

С течением тысячелетий люди значительно развились как физически, так и умственно, изменились их образ жизни и быт. Первоначально они использовали природный огонь, появившийся в результате самовоспламенения веществ от удара молнии или под действием солнечного тепла. Они оберегали огонь, не давая ему погаснуть, чтобы уберечься от холода, нападения диких зверей, а также чтобы жарить мясо животных, на которых охотились.

3

Увяжите факт того, что территория Азербайджана является местом поселения древних людей, с его природно-географическими условиями.

3

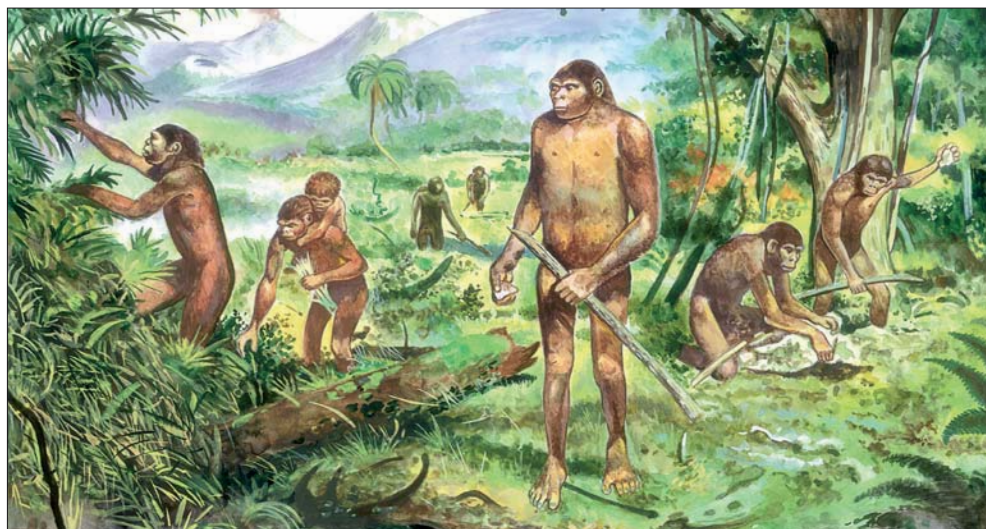
Опишите образ жизни древних людей.

3

Поясните понятия «ранняя община» и «присваивающее хозяйство».

3

Поясните факторы отделения первобытных людей от животного мира.



Присваивающее хозяйство

Эти первобытные навыки людей, изготовление ими орудий труда и отделяло их от животного мира.



1. Опишите условия появления первых человеческих отрядов в Азербайджане.
2. Поясните, по какой причине первобытнообщинный строй условно делится на периоды.
3. Почему первый период первобытнообщинного строя называется каменным веком?
4. Дайте оценку роли огня в жизни человека.
5. Определите факторы, выделившие людей из животного мира.



Проведя исследование, подготовьте презентацию под названием «Древнейшие поселения людей на территории Азербайджана».

2. ПЕРИОД НИЖНЕГО ПАЛЕОЛИТА НА ТЕРРИТОРИИ АЗЕРБАЙДЖАНА



Гуручайская культура, «Азыхский человек»

Образ жизни людей, живших на территории Азербайджана в период нижнего палеолита, был изучен на основе материалов, найденных *в Азыхской пещере*, расположенной в долине реки Гуручай. Вот почему сформировавшаяся здесь культура получила название *Гуручайской культуры*.

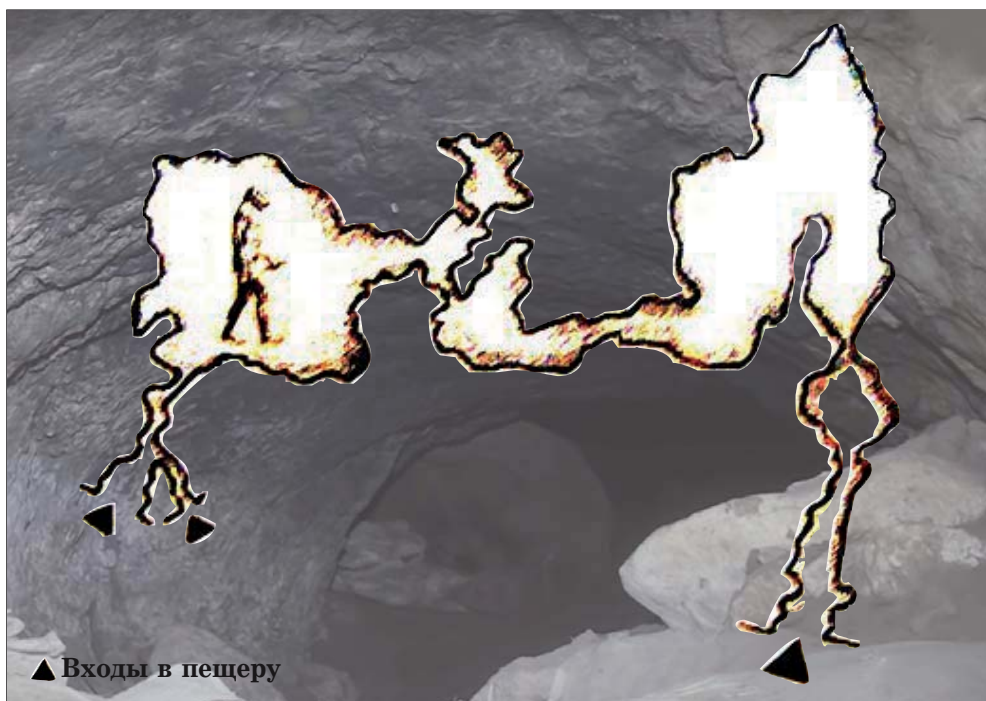
В то время климат в Гуручайской долине был более жарким и влажным. Здесь преобладали теплолюбивые и влаголюбивые растения.

3

Выясните нынешнее состояние Азыхской пещеры, освобождённой от армянской оккупации. Составьте текст.



Вход в Азыхскую пещеру



▲ Входы в пещеру

Схема внутреннего строения Азыхской пещеры

3

Определите значение Азыхской пещеры как исторического памятника и материального источника.

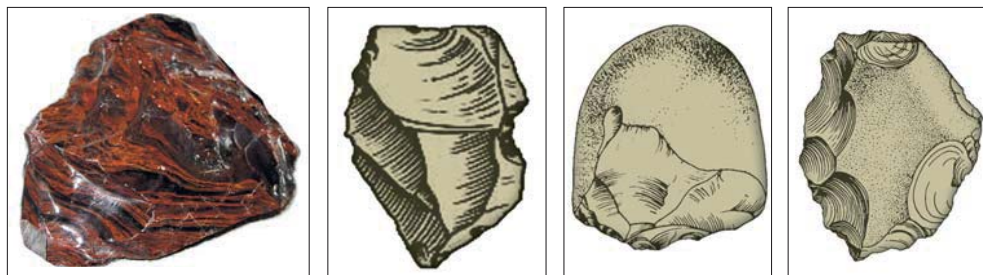
3

Опишите образ жизни и орудия труда обитателей Азыха.

В предгорных местностях было распространено редколесье. Природа этих мест была благоприятна для охоты первобытных людей на различных животных и сбора съедобных растений.

Для первобытных людей Гуручайская долина была настоящим источником жизни. Там имелось богатое сырьё – гальки и булыжники для изготовления различных орудий труда. Древние люди собирали камни для изготовления орудий труда именно из Гуручайской долины.

Азыхская пещера. Азыхская пещера расположена на территории Ходжавендского района Карабахской зоны Азербайджанской Республики. Эта пещера считается одним из самых древних поселений людей, обнаруженных до сих пор не только в Азербайджане, но и во всём мире.



Каменные орудия труда, найденные в Азыхской пещере

Древние обитатели Азыха вначале жили в окрестностях Гуручайской долины. Когда наступили холода, они переселились в пещеру и начали использовать её в качестве постоянного места жительства.

Жители Азыха очень рано освоились с огнём, они научились хранить его в течение длительного времени. Об этом свидетельствуют следы от места очага, относящегося к периоду за **700 тысяч лет** тому назад.

В Азыхской пещере также были найдены кости различных вымерших диких животных. Жители Азыха занимались охотой. Охота обеспечивала их как пищей, так и одеждой.

В Азыхской пещере были найдены изготовленные из обычных булыжников каменные орудия труда, относящиеся к древнейшему периоду. Главное место среди них занимают грубые ручные рубила. Первобытные люди использовали эти орудия для разделки туш животных, на которых охотились.

В созданных в пещере потайных нишах были обнаружены черепа медведей, на некоторых из которых были процарапаны специальные знаки. Учёные связывают процарапанные на медвежьих черепах специальные знаки с первобытным искусством, а хранение этих черепов в потайных нишах – с образованием первобытных религиозных представлений.

3

Поясните роль материальных источников в изучении древнего периода.



Каменные орудия труда



Президент Ильхам

Алиев: «...Эту пещеру открыл в 1960 году азербайджанский учёный, археолог Мамедали Гусейнов, после этого здесь были проведены исследования. Это – одно из поселений древнейшего человека в мире, оно принадлежит истории Азербайджана, является нашим историческим достоянием.

Армения незаконно проводила работы в этой пещере, незаконно приглашала учёных из-за рубежа. Они причинили большой ущерб этой пещере, нашему историческому наследию.»



Мамедали
Гусейнов

К концу нижнего палеолита появились новые виды орудий труда. Эти орудия труда были изготовлены из легко раскалывающихся на части кремня и **обсидиана***. Из осколков кремня и обсидиана древние люди изготавливали режущие инструменты.

«**Азыхский человек**». Учёным-историком Мамедали Гусейновым был обнаружен в Азыхской пещере фрагмент кости нижней челюсти первобытного человека. Это – 4-ая в мире древнейшая находка. Учёные назвали этого первобытного человека, жившего в Азыхской пещере, *азыхантропом*, т.е. «*Азыхским человеком*». Азыхантропы жили **350–400 тысяч** лет тому назад.

* **Обсидиан** – вулканическое стекло



Фрагмент кости
нижней
челюсти азыхантропа



В то время, когда наши земли находились под оккупацией, в расположенной в Ходжавендском районе в Карабахе Азыхской пещере армяне вели раскопки при участии иностранных экспертов. Все найденные образцы материальной культуры были разграблены и вывезены в Армению.

Они нарушили принятое в 1954 году постановление Гаагской конвенции «О защите культурных ценностей в случае вооружённого конфликта». Согласно Конвенции, совершение противоправных действий против культурного наследия и собственности во время вооружённого конфликта по международному уголовному праву считается военным преступлением. Армянское государство несёт ответственность за совершение актов вандализма против наших памятников материальной культуры.



1. Определите факторы, способствовавшие поселению древних людей на территории Азербайджана.
2. Опишите, на что был способен азыхский человек.
3. Обоснуйте, почему культуру, сформировавшуюся в Азербайджане в период нижнего палеолита, называют «Гуручайской культурой».
4. Перечислите орудия труда людей периода нижнего палеолита.
5. Опишите быт Азыхского человека.



Составьте текст под названием «Освобождение Азыхской пещеры – нашего национально-духовного достояния, от армянской оккупации».

3. АЗЕРБАЙДЖАН В ПЕРИОДЫ СРЕДНЕГО И ВЕРХНЕГО ПАЛЕОЛИТА



«Неандерталец», «Homo sapiens», матриархат

3

Опишите людей периода среднего палеолита.

«Неандерталец». 100 тысяч лет тому назад начался период среднего палеолита. Этот период продолжался до 35-го тысячелетия до н.э.

В период среднего палеолита число стоянок древних людей увеличилось, появились люди типа «неандертальца».

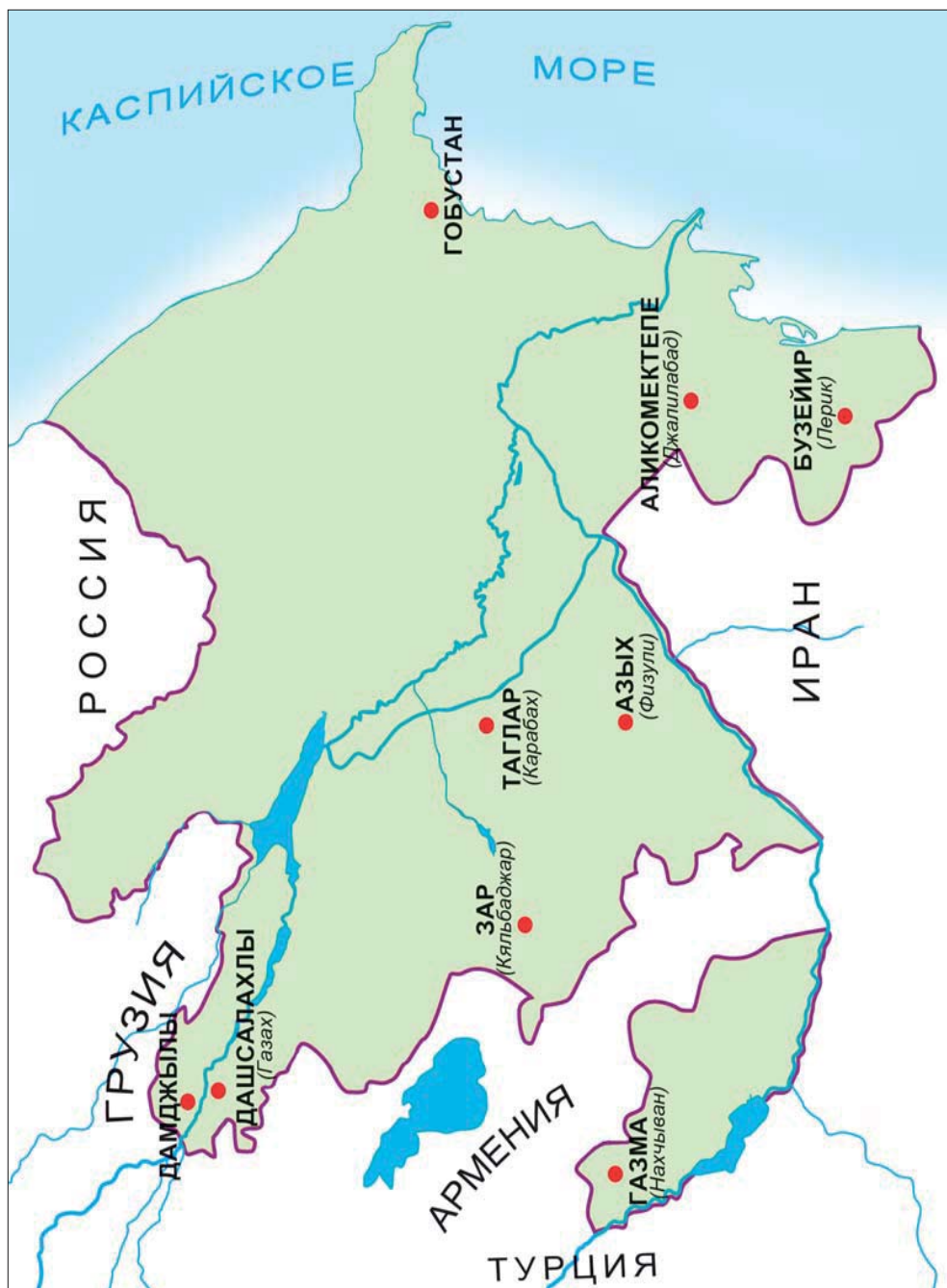


Неандерталь – название местности в Германии. Здесь был найден череп первобытного человека, жившего в период среднего палеолита. Учёные назвали этот тип человека «неандертальцем».

Люди в основном охотились на оленей, медведей, туров, диких лошадей – куланов, занимались собирательством (сбором растительной пищи).

Стоянка
неандертальцев





Поселения древнейших людей на карте современного Азербайджана (на основе археологических исследований)

3

Какие изменения произошли в жизни первобытных людей в эпоху среднего палеолита? Поясните.

3

Объясните значение добывания огня искусственным путём.

В среднем палеолите люди научились добывать огонь искусственным путём ударом кремня друг о друга.

В период среднего палеолита у древних людей начали формироваться религиозные представления в связи с природными явлениями и вера в загробную жизнь.

В Азербайджане период среднего палеолита был изучен на основе пещер Азых, Таглар, Зар в Карабахе, Дашсалахлы в Газахе, Газма в Нахчыване и др.

«Человек разумный». На протяжении времени между *35–12-ым тысячелетиями до н.э.* на территории Азербайджана существовал период *верхнего палеолита*. В этот период климат в Азербайджане стал умеренным, в растительном и животном мире произошли значительные изменения.

В период верхнего палеолита первобытные люди в основном жили в пещерах, землянках и наземных жилищах.

К большинству орудий труда люди приделывали рукоятки из кости или дерева. Наряду



Первые орудия труда древних людей



Пещера Газма
(Нахчыван)

с каменными орудиями труда, они также использовали шилья, ножи, крючки, штыки, иголки, изготовленные из кости.

На территории Азербайджана тип умственно и физически развитого современного человека сформировался в эпоху верхнего палеолита. Этот тип человека называется *«человеком разумным»* («*Homo sapiens*»). Эти люди уже занимались целенаправленной деятельностью. Для того, чтобы переправиться на другой берег реки, они срубали стволы деревьев, связывали вместе в один ряд бревна, сооружая плоты. Первобытные люди изъяснялись между собой простыми жестами, знаками (движением рук, губ).

С расширением трудовой деятельности также произошло развитие у людей мышления. В результате этого развития в эпоху верхнего палеолита постепенно сформировалась звуковая речь. Первоначально звуковая речь состояла из отдельных простых выражений. Со временем количество таких простых выражений увеличилось и сформировался язык, т.е. связная речь. Звуковая речь стала самым удобным средством общения.



Пещера Зар
(Кяльбаджар)



Поясните основную разницу между *«человеком разумным»* и неандертальцами.



Мозг «человека разумного» по размерам был больше мозга неандертальца. «Человек разумный» имел прямую осанку.



Сравните раннюю общину с родовой общиной.



Как появилась звуковая речь в эпоху верхнего палеолита?

Матриархат. В этот период ранняя община уступила место *родовой общине*. В родовой общине люди объединялись *на основе кровного родства, по материнской линии*. В жизни родовой общины женщина играла важную роль. В обязанности женщин входило заботиться о детях, собирать плоды и ягоды дикорастущих растений, хранить огонь, готовить пищу и т.д. Поскольку в родовой общине люди объединялись по материнской линии, этот период истории называется *матриархатом*, т.е. периодом господствующего положения женщины.

В эпоху верхнего палеолита появились образцы искусства из камня и кости.



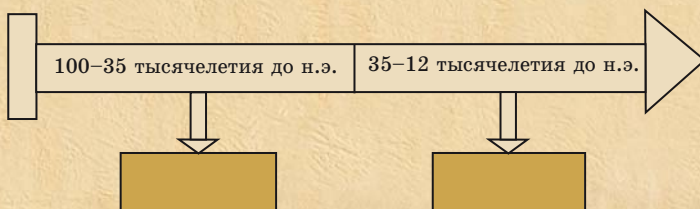
Режущее орудие из кости



Каменные орудия труда



1. Опишите образ жизни людей, живших в эпоху среднего палеолита.
2. Определите особенности родовой общины.
3. Перечислите особенности периода матриархата.
4. Объясните сущность использования каменных орудий труда и огня.
5. Определите по датам на линии времени важные события.



Напишите эссе с описанием одного дня из жизни первобытного человека.

4. МЕЗОЛИТ – ПЕРИОД СРЕДНЕГО КАМЕННОГО ВЕКА



Лук и стрела, земледелие, скотоводство, микролитические орудия



Первобытные охотники



Охотник периода мезолита

Изобретение лука и стрелы. *Эпоха мезолита* или среднего каменного века охватывает период с 12 по 8 тысячелетия до н.э. В период мезолита люди всё ещё жили в форме родовой общины, занимаясь присваивающим хозяйством и получая всё от природы в готовом виде. В первые времена у древних людей существовал своеобразный способ охоты: они преследовали крупных диких животных и загоняли их в заранее вырытые ямы, покрытые сверху ветками деревьев. Затем они камнями и дубинками убивали их. Иногда животные, обходя ловушку стороной, наносили раны или даже убивали первобытных людей на своём пути.

В эпоху мезолита люди изобрели **лук и стрелу**. Они мастерили лук и стрелу из веток деревьев, прикрепляли к стреле острый наконечник из кремня. В качестве наконечника стрел



также использовали остроконечную кость. При помощи этого оружия первобытные охотники могли охотиться на животных с более дальнего расстояния. Такая охота была для них более безопасной. Охотясь при помощи лука и стрел, люди приносили больше добычи, увеличивая запасы пищи.

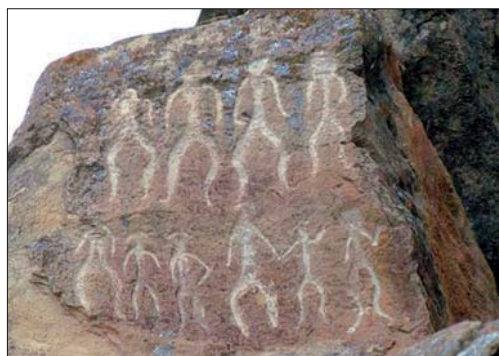
Зарождение первобытного земледелия и скотоводства. В эпоху мезолита зародились *зачатки навыков земледелия*. Женщины, занятые собирательством, наблюдали за тем, как упавшие на землю семена, прорастали, вновь давая всходы. При помощи палки, кости или остроконечного камня они разрыхляли землю и сажали часть семян дикорастущих растений, которые хранили в запасе. Таким путём первобытные люди сами производили продукцию. Это было началом появления *первобытного земледелия*.

В эпоху мезолита люди научились *приручать* – *одомашнивать животных*. Первым одомашненным

Пещера
Дамджылы
(вход и вид
изнутри)



Опишите способы охоты первобытных людей в эпоху мезолита.



Изображение танца Яллы
(Гобустан)



Рисунки, относящиеся к охоте и
рыболовству (Гобустан)

животным стала собака. Позже людям удалось одомашнить и других животных. Они стали разводить и увеличивать их количество. Так была заложена основа *первобытного скотоводства*.

В эпоху мезолита была заложена основа перехода от присваивающего (потребительского) хозяйства к производящему хозяйству. Если раньше люди пользовались готовыми продуктами природы, то теперь они сами начали производить материальные богатства.

Люди мастерили различных размеров режущие каменные орудия труда, разнообразные приспособления для охоты на животных. Разрыхляя землю, сеяли собранные зёрна и вновь получали урожай. Чтобы уберечься от холода, изготавливали себе одежду из шкур животных, на которых охотились.

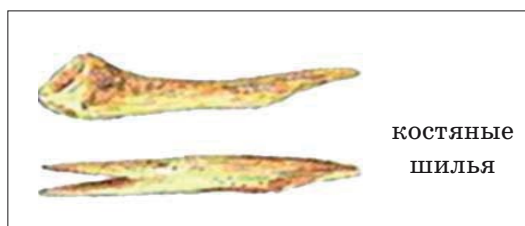
Орудия труда эпохи мезолита. В Азербайджане период мезолита был изучен на основе пещер *Гобустана* близ Баку и *Дамджылы* в Газахе.

В мезолитических стоянках Гобустана были обнаружены орудия труда, изготовленные из кремня и кости. В этот период люди использовали

3

Сравните орудия труда эпохи мезолита с орудиями труда эпохи палеолита.

Орудия труда, изготовленные из кости и камня:



мелкие по размерам орудия труда – *микролиты*. Это были режущие инструменты геометрической формы. Люди изготавливали из кости шилья, наконечники стрел, в том числе гарпуны, используемые в рыболовстве. Этими инструментами они пользовались во время занятия охотой, рыболовством и собирательством.

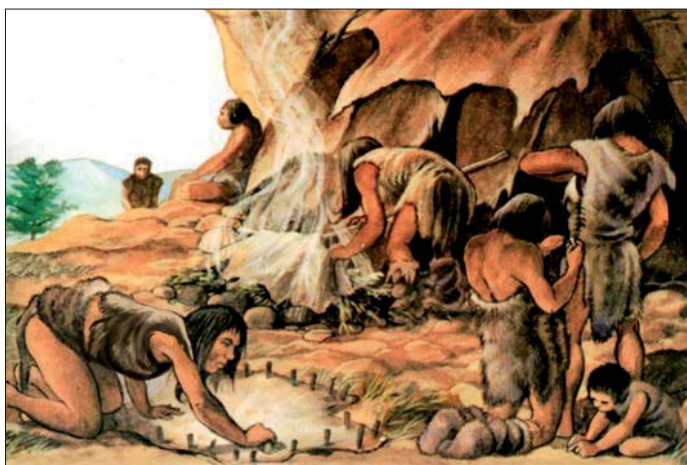
Первобытное искусство и религиозные представления в эпоху мезолита. На наскальных рисунках Гобустана отражены картины бытовой жизни, сцены охоты первобытных людей этого периода. На этих рисунках изображены фигуры мужчин, женщин, детей, а также различных животных. Всё это свидетельствует о развитии в эпоху мезолита первобытного искусства.

В одном из могильников Гобустана были найдены различные предметы быта и большой каменный **идол***, связанный с религиозными обрядами. Эти находки свидетельствуют о том, что первобытные люди эпохи мезолита при

3

Опишите образцы первобытного искусства, сформировавшегося в эпоху мезолита.

* Идол – статуя, которой поклоняются



Стоянка эпохи мезолита

3

Определите поселения людей и занятия населения эпохи мезолита.

погребении клали рядом с умершими различные предметы быта. Они верили, что захороненный человек будет пользоваться этими предметами и в загробной жизни.



1. Определите самые важные достижения древних людей эпохи мезолита.
2. Сравните «присваивающее (потребительское) хозяйство» с «производящим хозяйством».
3. Перечислите орудия труда, которыми пользовались древние люди эпохи мезолита.



Напишите эссе под названием «Наскальные рисунки Гобустана».

5. ЭПОХА НЕОЛИТА И ЭНЕОЛИТА



Неолит, мотыжное земледелие, глинобит, энеолит, охра

Эпоха неолита. Мотыжное земледелие. В VIII–VI тысячелетиях до н.э. в истории первобытного общества наступил *период неолита*. В период неолита люди перешли к осёдлому образу жизни. У них значительно были развиты сельскохозяйственные навыки. Люди разрыхляли землю **мотыгой***. В посевных и жатвенных работах использовали орудия труда, изготовленные из кремня и обсидиана.

В стоянке Гёйтепе в Товузском районе археологи обнаружили интересный серп, изготовленный из челюстной кости крупного рогатого скота. Внутри челюсти, вдоль дуговидной линии, древними мастерами были прикреплены режущие осколки из кремня.

В эпоху неолита люди, кроме земледелия, занимались также и скотоводством, охотой и рыболовством.



Серп, изготовленный из челюстной кости животного



Нижний камень зернотёрки*



Ступа* периода неолита



Режущий инструмент, изготовленный из кремня



Верхний камень зернотёрки

* **Ступа** – приспособление для размельчения веществ

* **Мотыга** – орудие труда для обработки почвы, состоящее из кривой палки с прикреплёнными к концу камнем, костью

* **Зернотёрка** – используемые для обмолота зерна нижний камень и в качестве тёрочного – верхний камень



Остатки жилища периода неолита

3

Какие изменения в жизни первобытного общества называют «неолитической революцией»? Выясните и определите.

В эпоху неолита круг деятельности людей расширился.

Были развиты отрасли ремесла. Люди научились сверлить и шлифовать каменные орудия труда. Гончары занимались изготовлением глиняной посуды. Получило развитие ткачество. Ткачи использовали **пряслица***, изготовленные из кости. Они изготавливали изделия из шерсти и растительного волокна.

Новшества в трудовой деятельности, формирование производящего хозяйства также способствовали развитию умственных способностей. Все эти изменения называются «**неолитической революцией**».

Период энеолита. Открытие меди. Этот период охватывает **6–4 тысячелетия до н.э.** Этот период характеризуется как переход от каменного века к эпохе металла. В эпоху энеолита люди впервые ознакомились с металлом – **медью**. Но медь ещё широко не использовалась. Так как медь была мягким металлом,

* **Пряслице** — остроконечный костяной инструмент для прядения пряжи

орудия, изготовленные из неё, быстро приходили в негодность. Вот почему в быту, в хозяйстве в основном использовались каменные орудия труда.



Священность огня, поклонение огню занимали важное место в жизни людей. Древние люди, выстраиваясь в круг у огня, таким образом защищались как от холода, так и от диких зверей. Этот замысел нашёл своё отражение в форме сооружённых ими из сырцового кирпича, камня построек.



Восстановленный вид округлых жилищ

Хозяйственная жизнь людей в эпоху энеолита. Поселения этого периода располагались в местах, благоприятных для земледелия и скотоводства, в долинах рек. В эпоху энеолита на территории Азербайджана в основном строились жилые дома и хозяйственные строения округлой формы. В построенных из сырцового – необожжённого кирпича и **глинобита*** жилищах проживало вместе несколько семей, которые совместно работали на общинных землях. Они жили за счёт доли, полученной при дележе собранного урожая.

В эпоху энеолита мотыжное земледелие ещё более развилось. Земледельцы жали урожай составными серпами, состоявшими из каменных пластинчатых вкладышей – резцов. Запасы зерна хранили в больших глиняных кувшинах.

3

Выясните особенности поселений людей эпохи энеолита и составьте текст.

* **Глинобит** – глина, смешанная с соломой



Каменные орудия труда

Значительно развилось также и скотоводческое хозяйство. Разводили крупный и мелкий рогатый скот. В эпоху энеолита большинство из известных нам домашних животных уже были приручены. Были развиты земледельческое и скотоводческое хозяйства. Охота и рыболовство превратились во второстепенное занятие населения.



Объясните причины господствующего положения материнского рода.

В начале эпохи энеолита положение женщины всё ещё было прочным. Она считалась продолжательницей рода, хранительницей семейного и родового очага, священным существом – символом плодородия, благополучия, изобилия.



Гончарные изделия

Ремесло и религиозные представления в эпоху энеолита. Важное место в жизни людей эпохи энеолита занимало ремесло. Мастера-ремесленники изготавливали глиняную посуду, орудия труда, предметы быта и украшения из камня, кости и меди. Появившиеся в эпоху неолита отрасли ремесла в эпоху энеолита получили дальнейшее развитие.

Население эпохи энеолита главным образом занималось изготовлением изделий из растительных волокон и тростника. Полы устилали циновками.

В эпоху энеолита существовали своеобразные погребальные обряды. Умерших хоронили на территории поселения, между жилыми домами, внутри жилищ. Трупы окрашивали в **красный цвет**, символизирующий кровь (т.е. жизнь), или обсыпали **охрой***.

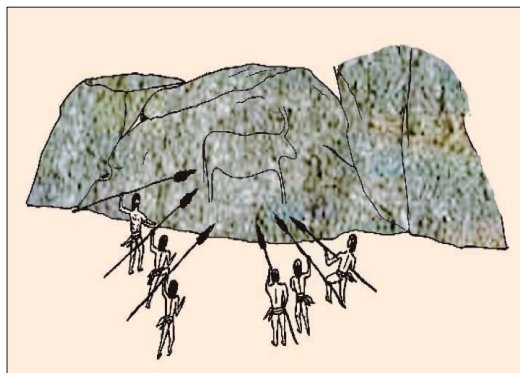
Население эпохи энеолита совершало различные религиозные обряды, магические ритуалы. На некоторых наскальных рисунках Гобустана изображены магические и религиозные ритуалы той эпохи. Древние люди эпохи энеолита верили, что при помощи этих магических ритуалов будут более успешно охотиться на крупных животных.

3

Назовите особенности, присущие эпохе энеолита.

3

Опишите религиозные воззрения населения эпохи энеолита.



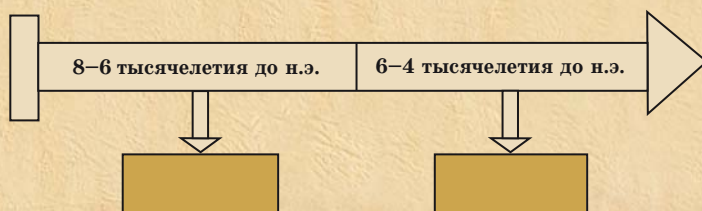
Сцена **заклинаний***, производимых охотниками над изображением животного перед охотой (*Гобустан*)

* **Охра** – природная минеральная краска светло-коричневого цвета

* **Заклинание** – колдовство, магические слова



1. Определите на линии времени, какие тысячелетия охватывают периоды неолита и энеолита.
2. Что было самым крупным открытием людей в эпоху энеолита?
3. Сравните новшества, появившиеся в жизни людей в периоды неолита и энеолита.
4. Перечислите схожие и отличительные особенности периодов неолита и энеолита.
5. Определите по датам на линии времени важные события.



Напишите эссе с описанием жизни и быта людей в эпоху энеолита.

КАРТА ПАМЯТНИКОВ КАМЕННОГО ВЕКА, ВЫЯВЛЕННЫХ НА
 ТЕРРИТОРИИ СОВРЕМЕННОГО АЗЕРБАЙДЖАНА НА ОСНОВЕ
 АРХЕОЛОГИЧЕСКИХ ИССЛЕДОВАНИЙ



6. ЭПОХА РАННЕЙ И СРЕДНЕЙ БРОНЗЫ



Сошное земледелие, племя, культура расписной посуды, курган

Эпоха ранней бронзы. Появление первого крупного общественного разделения труда. В конце периода энеолита люди путём добавления в состав меди различных примесей уже получали более прочный металл – **бронзу**. По уровню развития орудий труда, предметов быта, оружия эпоха бронзы делится на стадии ранней, средней и поздней бронзы.



Для плавки меди её надо было накалять при высокой температуре. А при добавлении в медь других примесей процесс плавления ускорялся и получалась бронза. Мастера изготавливали из камня, глины литейные формы для производства оружия и различных предметов. Они заливали в эти формы расплавленный металл и изготавливали нужное оружие или другие предметы.

Ранний этап бронзового века продолжался со второй половины IV тысячелетия до н.э. до конца III тысячелетия до н.э.

В период ранней бронзы мотыжное земледелие сменилось **сошным**. При помощи сохи распахивались обширные площади и собирали больше урожая. Посевные площади расширились, была создана искусственная оросительная система. При вспашке использовались упряжные животные. При жатве урожая уже пользовались и бронзовыми серпами.

Численность населения увеличилась, люди начали селиться в горных и предгорных местностях. Было развито скотоводство. Увеличилось поголовье скота. Возникло отгонное яйлачное скотоводство. В весенне-летние периоды скот пасли на горных пастбищах, а осенью, с наступлением холодов, его перегоняли в зимовья – на зимние пастбища.



Деревянная соха

В эпоху ранней бронзы произошло **первое крупное общественное разделение труда**: земледелие отделилось от скотоводства.

Появление патриархата и образование племён. В эпоху ранней бронзы появились такие отрасли хозяйства, как сошное земледелие, ячлачное скотоводство, требующие применения большой физической силы. Возросла потребность в мужском труде. Вот почему положение женщины ослабло, усилилось влияние мужчин. В этот период **матриархат** сменился **патриархатом** – господством мужчины. Сдвиги в экономической области способствовали также развитию общественных отношений. В эпоху ранней бронзы возникли **племена**, объединяющие несколько родственных родовых общин. Эти племена управлялись старейшинами.

В эпоху ранней бронзы появились обряды сожжения трупов и коллективного погребения. Религиозные обряды проводились в специальных помещениях. Умерших начали хоронить за пределами поселений людей. Над некоторыми могилами возводились **курганы**.*

* **Курган** – могильный памятник в виде земляной насыпи

3

Поясните, как возникло первое общественное разделение труда.

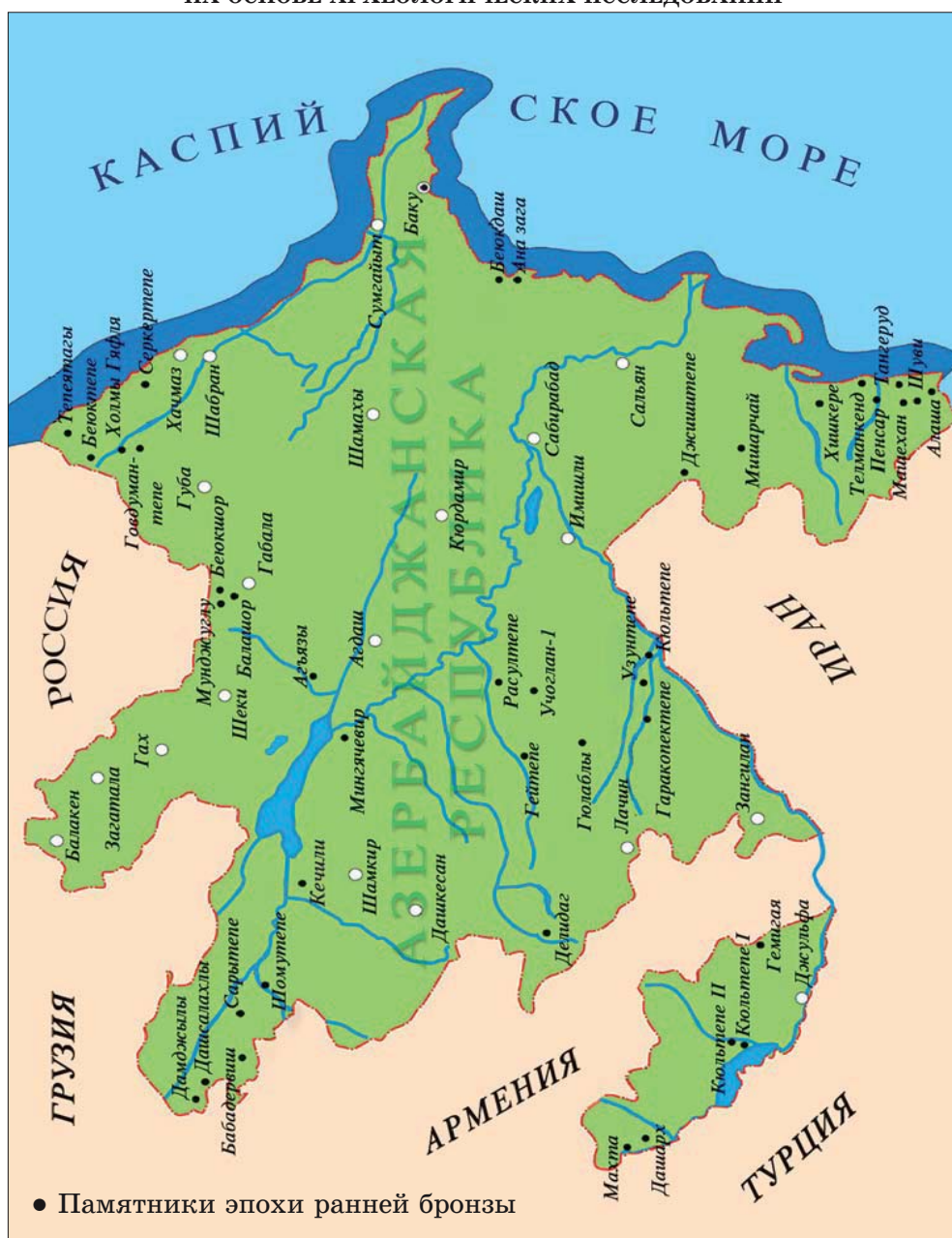


Остатки культового сооружения эпохи ранней бронзы

3

Определите причины появления патриархата.

КАРТА ПАМЯТНИКОВ ЭПОХИ РАННЕЙ БРОНЗЫ (2-я ПОЛОВИНА IV ТЫСЯЧЕЛЕТИЯ ДО Н.Э. – КОНЕЦ III ТЫСЯЧЕЛЕТИЯ ДО Н.Э.), ВЫЯВЛЕННЫХ НА ТЕРРИТОРИИ СОВРЕМЕННОГО АЗЕРБАЙДЖАНА НА ОСНОВЕ АРХЕОЛОГИЧЕСКИХ ИССЛЕДОВАНИЙ

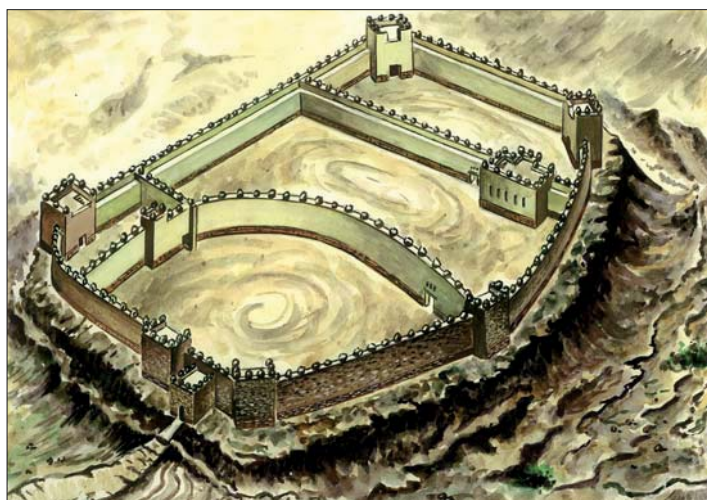


Период средней бронзы. Второе крупное общественное разделение труда. Период средней бронзы продолжался с *конца III тысячелетия до н.э. до середины II тысячелетия до н.э.*

В эпоху средней бронзы произошло **второе крупное общественное разделение труда**: ремесло превратилось в самостоятельную отрасль.

Значительно развилось гончарное дело, сформировалась культура **расписной посуды**. Гончары изготавливали красивую и прочную керамическую посуду. Пользуясь красками, полученными из красящих веществ, они украшали простые сосуды различными узорами: изображениями человека, животных, птиц и др. В этот период в Азербайджане – на территориях Нахчывана и Миль-Карабахской зоны существовали **центры гончарного дела**, где трудились искусные мастера.

В эпоху средней бронзы на территории Азербайджана образовались ранние городские поселения. Поселения Узерликтепе в Карабахе, Кюльтепе II в Нахчыване, Гейтепе в окрестностях озера Урмия были из таких ранних городских поселений.



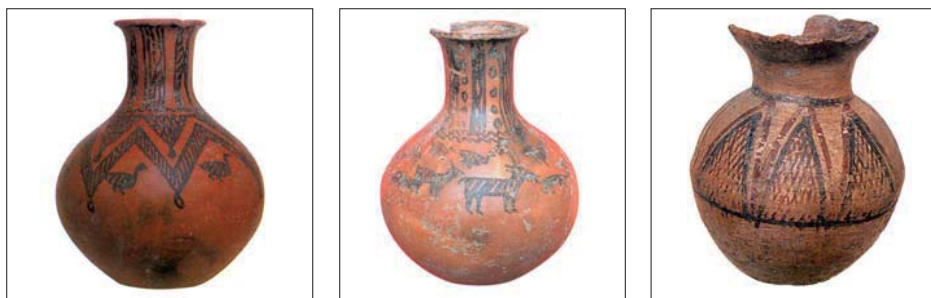
3

Поясните сущность второго общественного разделения труда.



Сосуды с красящим веществом внутри (Нахчыван, Кюльтепе II)

Оборонительная крепость (Нахчыван, Кюльтепе II)



Эпоха средней бронзы. Расписная посуда

Развитие ремесла, земледелия и скотоводства создало условия для дальнейшего расширения товарного обмена и возникновения торговли. Скотоводческое население обменивало мясные и молочные продукты, шерсть и шкуры на зерно, ремесленные изделия.

Получили развитие также такие новые отрасли хозяйства, как садоводство, бахчеводство, виноградарство и виноделие.

В этот период началось объединение племён. Хорошо владеющие военным делом сильные племена присваивали себе имущество более слабых племён и присоединяли их земли к своим землям. Таким образом создавались крупные племенные объединения.

3

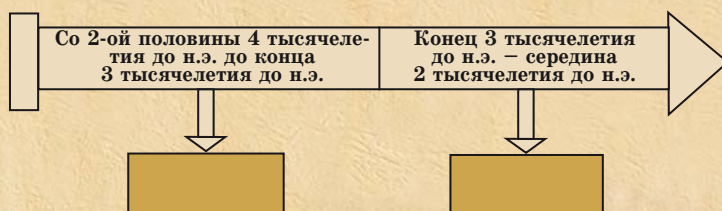
Выясните причины образования крупных племенных объединений.



Эпоха средней бронзы. Расписная посуда



1. Сравните мотыжное земледелие с сошным земледелием.
2. Опишите хозяйственную жизнь населения в эпоху ранней бронзы.
3. Опишите погребальные обряды эпохи ранней бронзы.
4. Сравните новшества, появившиеся в хозяйственной жизни древнего населения эпохи ранней и средней бронзы.
5. Определите по датам на линии времени важные события.



«Как использование металла изменило жизнь людей?» – соберите информацию, составьте текст.

7. ЭПОХА ПОЗДНЕЙ БРОНЗЫ – РАННЕГО ЖЕЛЕЗА



Гончарный круг, оборонительные укрепления, пиктографическое письмо

Распад первобытнообщинного строя. Эпоха поздней бронзы – раннего железа охватывает *XIV–VII века до н.э.*

Усовершенствование орудий труда повысило производительность труда. Получило развитие и ремесло. В отличие от предыдущих периодов, урожай полностью удовлетворял потребности людей, при этом оставались и излишки. Плодородные пашни, пастбища, многочисленные стада скота, табуны лошадей, принадлежавшие общине, постепенно сосредотачивались в руках богатых семей. Это были семьи вождей племени, военачальников, жрецов. Для присмотра за стадами скота, работы в хозяйстве эти семьи нуждались в дополнительной рабочей силе. Такую рабочую силу в основном составляли неимущие – бедные члены общины. Эти изменения, происходившие в жизни людей, – образование крупных племенных союзов, сосредоточение управления в руках знатных людей, разделение общества на богатых и бедных, привели в Азербайджане к распаду первобытнообщинного строя.

Хозяйственная жизнь населения. В эту эпоху население занималось земледелием, скотоводством и различными отраслями ремесла (гончарное дело, ткачество, металлообработка и т.д.). При изготовлении керамической посуды начали применять гончарный круг, приводимый в движение ногами.

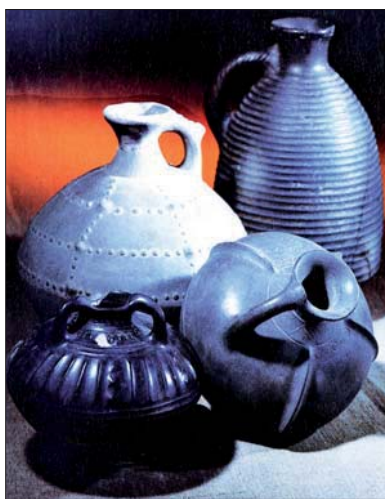
* **Керамика** – изделия из обожжённой глины

3

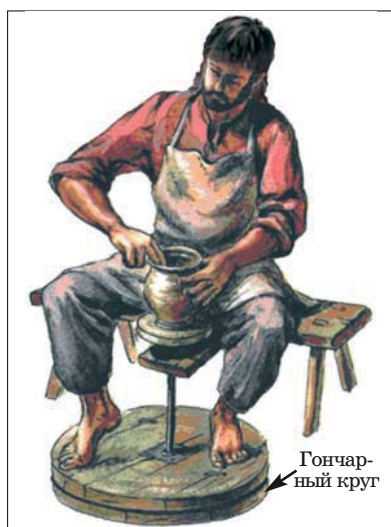
Сравните родовую общину с племенным союзом.



Керамика*
эпохи поздней
бронзы



Сосуды из серой глины и с чёрной глазурью



Гончар

В эпоху поздней бронзы из среды ремесленников выделилась группа *торговцев*. Это было *третьим общественным разделением труда*.

Начиная с VII века до н.э., все больше используется железо. Широкое применение железа дало толчок развитию земледелия.

Значительно увеличилось поголовье мелкого и крупного рогатого скота, возникла потребность в расширении пастбищных угодий. Лошадь, используемая в качестве верхового и тяглого животного, играла большую роль в хозяйственной жизни людей. Люди даже поклонялись этому животному. В качестве вьючного животного использовали и верблюдов.

Использовались также шерсть, мясо и молоко этих животных.

Племена, населявшие территорию Азербайджана в этот период, поддерживали широкие торговые связи со странами Древнего Востока. На поверхности одной бусины, найденной в Карабахе – в Ходжалы, клинописью было написано имя царя Ассирии.

Эта находка свидетельствует о существовании торговых связей Азербайджана с Ассирийским государством.

Торговля с соседними странами велась не только сухопутным путём. Торговые связи также поддерживались и водным путём, по рекам Кура и Араз и Каспийскому морю. Об этом свидетельствуют наскальные рисунки в Гобустане с изображениями различных судов.



Посуда ассирийского типа и ассирийская бусина



Гобустанские наскальные изображения лодок



Древняя история садоводства. В результате искусственного орошения в эпоху средней бронзы – раннего железа были развиты садоводство и огородничество.

О развитии виноградарства и виноделия в эпоху средней бронзы свидетельствуют найденные во время раскопок в поселении Узерликтепе близ города Агдам в Карабахе, в поселениях Гарабаглар, Кюльтепе II в Нахчыване виноградные ягоды, сохранившийся на дне кувшинов винный осадок и используемые в виноделии инструменты.

В Гёйгёльском районе во время раскопок были найдены семена миндаля, косточки черешни, граната, персика, виноградные ягоды, относящиеся к эпохе поздней бронзы.

В одном из курганов в Ходжалы была также найдена косточка персика.

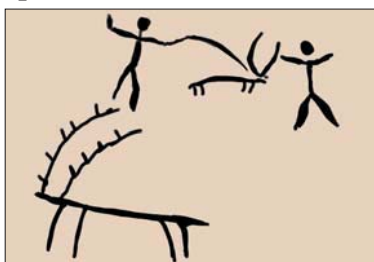
Первобытная культура эпохи поздней бронзы – раннего железа. В эпоху поздней бронзы – раннего железа на горных летних пастбищах – яйлагах и вдоль торговых путей строились сооружения из крупных скальных обломков в форме треугольника, четырёхугольника, трапеции. Они возводились для укрытия кочевых скотоводов и купцов от дождя, снега, палящих лучей солнца. Порой эти сооружения во время нападений племён превращались в оборонительные укрепления.

В Гобустане, Кяльбаджаре, на Абшероне и других территориях было обнаружено множество наскальных образцов изобразительного искусства, относящихся к эпохе бронзы. Все эти **наскальные рисунки** являются очень ценными материальными источниками. Наскальные изображения эпохи поздней бронзы являются культурой **пиктографического*** письма Азербайджана.

Религиозные представления населения. Карабахские курганы. В эпоху поздней бронзы на территории Азербайджана племена поклонялись огню, Луне, звёздам, Солнцу, горам, лесам, различным деревьям, животным.



Определите торговые связи со странами Древнего Востока в эпоху поздней бронзы – раннего железа.



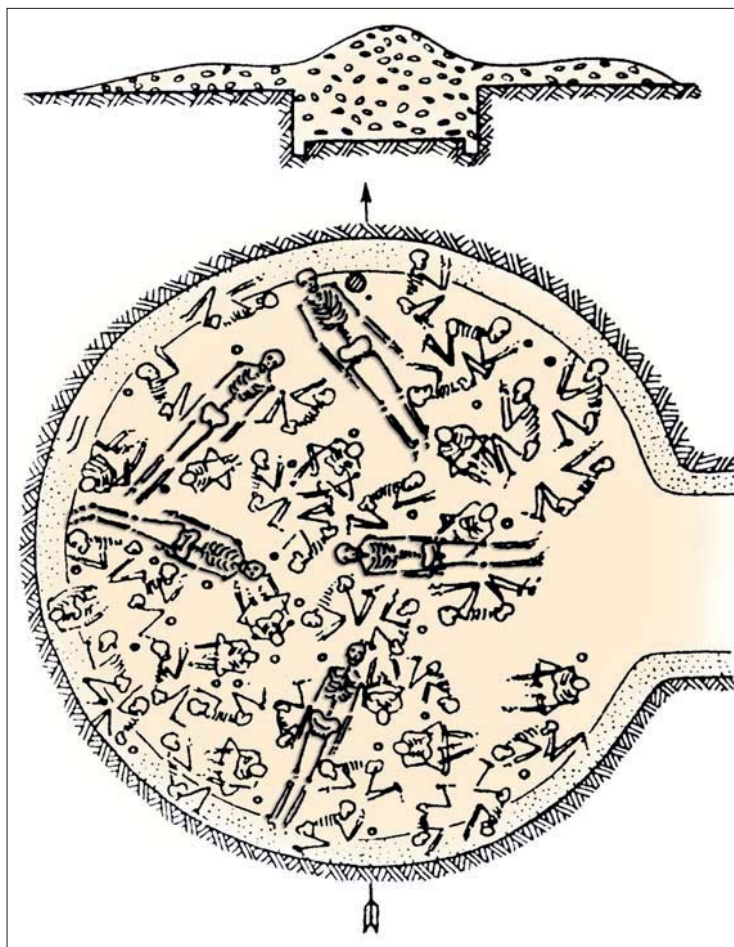
Наскальное изображение (Кяльбаджар)

* **Пиктографическое письмо** — рисуночное письмо, передача информации посредством рисунков

3

Покажите признаки расслоения древнего населения.

Расслоение древнего населения хорошо прослеживается и по курганам (Борсунлу, Сарычобан, Ханкенди и др. в Карабахе) этой эпохи. На могилах, где были погребены богатые люди, возводились курганы. По своему строению (высоте, размерам площади) и богатству предметов, которые клали в могилы, курганы отличались друг от друга.



Древний могильный памятник, отражающий расслоение (Карабах, курган в Ханкенди. Похороненные в лежачем положении – военачальники, а в сидячем положении – их подчинённые)

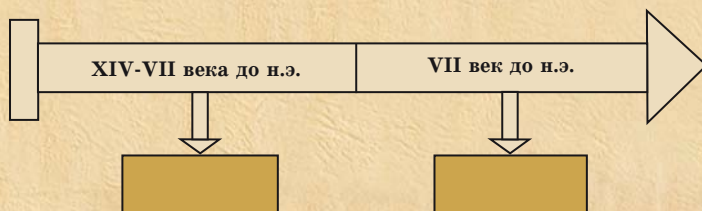
В курганах, где были погребены вожди племени, ставили специальный трон, клали предметы украшения, посуду из золота и слоновой кости. Вместе с ними погребались также их охрана, рабы и рабыни. Членов племени, не обладавших богатством и прислугой, хоронили в обычных земляных могилах. Рядом с умершими клали немногочисленные предметы быта и простого украшения.

3

Выясните и прокомментируйте погребальные обряды эпохи поздней бронзы.



1. Объясните причины распада первобытно-общинного строя.
2. Поясните сущность третьего общественного разделения труда.
3. Определите, какие изменения произошли в хозяйственной жизни людей в эпоху поздней бронзы.
4. Объясните, почему наскальные рисунки эпохи бронзы считаются ценным материальным источником.
5. Определите по датам на линии времени важные события.



**КАРТА ПАМЯТНИКОВ ЭПОХИ ПОЗДНЕЙ БРОНЗЫ И РАННЕГО ЖЕЛЕЗА
(ВТОРАЯ ПОЛОВИНА II – НАЧАЛО I ТЫСЯЧЕЛЕТИЙ ДО Н.Э.), ВЫЯВЛЕННЫХ
НА ТЕРРИТОРИИ СОВРЕМЕННОГО АЗЕРБАЙДЖАНА НА ОСНОВЕ
АРХЕОЛОГИЧЕСКИХ ИССЛЕДОВАНИЙ**



8. ПЛЕМЕННЫЕ ОБЪЕДИНЕНИЯ И РАННИЕ ГОСУДАРСТВЕННЫЕ ОБРАЗОВАНИЯ НА ТЕРРИТОРИИ АЗЕРБАЙДЖАНА



Нахчи, гяргяры, луллубии, кутии, турукки, су, государственное образование

Крупные племенные объединения. В III–II тысячелетиях до н.э. северная часть Азербайджана, к северу от реки Араз, территории Нахчывана и Миль-Карабахской зоны были заселены тюркоязычными племенами *нахчи, кенгеры, гяргяры (гаргары)* и др. На юге – вокруг озера Урмия жили тюркоязычные племена *луллубии, су (субиры, субары), касситы, турукки, кутии*.

Побережье Каспийского моря населяли племена *касписев*, в нижнем же течении реки Гызылузен жили племена *кадусиев*.

3

Определите племена, проживавшие на севере и юге Азербайджана.



Касситская знать

3

Определите, на какой стадии эпохи бронзы были образованы ранние государственные образования на территории Азербайджана, и отметьте на линии времени.

?

Как образовалось и усилилось Луллубийское государственное образование?

Природные условия территории Азербайджана создавали большие возможности для развития скотоводства. В начале эпохи бронзы скотоводческие племена на территории Азербайджана занимали ведущее положение. Крупный и мелкий рогатый скот являлся главным богатством племён. Благодаря увеличению поголовья скота и повышению производительности труда, увеличивалась численность населения, племена распространялись на более обширных территориях. Предгорные, горные и даже высокогорные территории стали использоваться в качестве летних пастбищ.

Появилось полукочевое скотоводство, была развита отрасль металлообработки. Установились тесные связи с соседними странами. Увеличилось число поселений, укреплённых крепостей. Всё это привело к важным изменениям в экономической, политической и духовной жизни племён, населявших данный регион.

Борьба за захват новых пастбищ приводила к военным столкновениям. Порой мелкие племена, чтобы защититься от нападений других племён, объединялись с более крупными родственными племенами. Так формировались сильные племенные союзы. Это свидетельствовало об образовании на территории Азербайджана ранних государственных образований.

Ранние государственные образования. Луллубийское государственное образование. Во второй половине 3 тысячелетия до н.э. на юге Азербайджана племенное объединение луллубиев, су, турукки создало Луллубийское государственное образование. Территория Луллубийского государственного образования простиралась от озера Урмия на севере до реки Дияла на юге.



Река Дияла является левым притоком Тигра. Из-за ответвления реки Дияла на множество каналов, её называли «рекой, обречённой на смерть».

Луллубийское государственное образование установило экономические связи с Месопотамией (Междуречьем). Луллубии производили товарный обмен с городом Нузи в Междуречьи, они обменивали скот на зерно.

Эти связи оказали сильное влияние на луллубиев. Они переняли от населения Междуречья систему клинописного письма.

В конце 3 тысячелетия до н.э. Луллубийское государственное образование распалось на мелкие области.

Кутийское государственное образование. Территорию к западу от озера Урмия населяло племенное объединение кутиев. **Во второй половине 3 тысячелетия до н.э.** они создали Кутийское государственное образование. Кутии поддерживали дружеские отношения с шумерами, имевшими тюркское происхождение. С аккадами они соперничали.

Кутии уничтожили Аккадское государство и около 100 лет держали большую часть Междуречья под своей властью. Кутии не изменили существовавшую местную систему правления. Территориями, подчиненными кутиям, управляли шумерские и аккадские **наместники***. В



Породистые лошади луллубиев

* **Наместник** – лицо, правящее от имени царя, правитель области



это время территория Кутийского государственного образования простиралась от озера Урмия до Персидского залива.

В годы правления кутиев в Месопотамии были прекращены столкновения между городами, приостановлены иноземные нашествия. На торговых путях воцарилось спокойствие.



Важной общественной особенностью кутиев являлось управление их государственного образования на демократических основах – посредством Меджлиса с участием старейшин



В годы власти кутиев на торговых путях было восстановлено спокойствие, прекращены иноземные нашествия и установлены мирные отношения с бассейном озера Урмия.

Шумерские и аккадские юноши привлекались на службу в кутийских войсках. Между кутиями и шумерами установились мирные отношения. В составе Кутийского государственного образования участвовали тюркские племена субары (су), турукки и др.

Слово «гут (кут)» употребляется в значениях «власть», «успех», «душа», «дух». В исторических источниках имеется множество свидетельств, доказывающих тюркское происхождение кутиев.

Власти кутиев в Месопотамии был положен конец. Они были изгнаны из страны. **В конце 3 тысячелетия до н.э.** Кутийское государственное образование перестало существовать, распавшись на мелкие области.

После распада Луллубийского и Кутийского государственных образований, входившие в их состав племена **су** и **турукки** обрели независимость. Расположенное по соседству Ассирийское государство, воспользовавшись сложившейся ситуацией, стремилось захватить земли турукков. Турукки оказали сопротивле-

3

Выясните причины нахождения кутиев у власти в Месопотамии в течение одного века и составьте текст.

3

Поясните причины, обусловившие необходимость образования государства.

ние и сохранили свои земли. Им удалось захватить ряд областей, находившихся под контролем Ассирии, и постепенно начали заселять территорию Вавилонии. К концу 2 тысячелетия до н.э. Ассирийское государство вновь стало совершать нападения на территории вокруг озера Урмия, но племена турукков, луллубиев, су и кутиев вели борьбу против Ассирии за свою независимость. Войны против общего врага делали неизбежным объединение древних азербайджанских племён в единое государство.

Как и луллубии, кутии, туручки, су поклонялись богу Луны, богиням любви, изобилия и плодородия.




1. Определите, каковы были взаимоотношения Кутийского государственного образования с Месопотамией.
2. Опишите отношения турукков с Ассирией.
3. Проведите исследование относительно религиозных верований кутиев и луллубиев и составьте рассказ.
4. Определите по датам на линии времени важные события.



Соберите информацию и подготовьте текст на тему «Как сформировались ранние государственные образования на юге Азербайджана?»

ПРОВЕРЬТЕ СЕБЯ

1. Для чего нужна хронология? Поясните.
2. Определите периоды.

					
	Палеолит	Мезолит	Неолит	Энеолит	Бронза

3. Поясните, как появилась эра или календарь хиджры.
4. Сравните христианский (григорианский) календарь с календарём хиджры.
5. Определите особенности периода палеолита.
6. Определите по рисункам периоды.



7. Определите схожие и отличительные особенности периодов мезолита и неолита.
8. Опишите погребальный обряд периода мезолита.
9. Поясните по найденному из поселения Гёйтепе в Товузском районе серпу исторический период и его значение.
10. Сравните по рисункам периоды и их особенности.



11. Поясните по рисункам период и назначение использования этих образцов материальной культуры.



12. Поясните изготовление ткацких инструментов.

13. На основе картинки составьте текст.



14. Положение женщины в период энеолита. А какое положение занимают матери, женщины в семье, в общественной жизни сегодня? Сравните.

15. Определите главные особенности периода бронзы.



16. Следы первобытной живописи в Азербайджане. Выясните и составьте текст.

17. Найдите и покажите на карте ранние города.

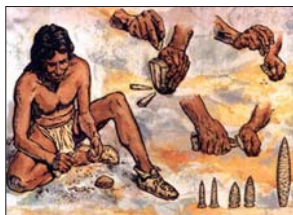
18. Опишите строения периода поздней бронзы – раннего железа. Сравните особенности их строения с современными строениями.

19. Поясните особенности матриархата и патриархата.

20. Опишите социальное неравенство в могильных памятниках периода бронзы.



21. Расскажите о значении добывания огня.

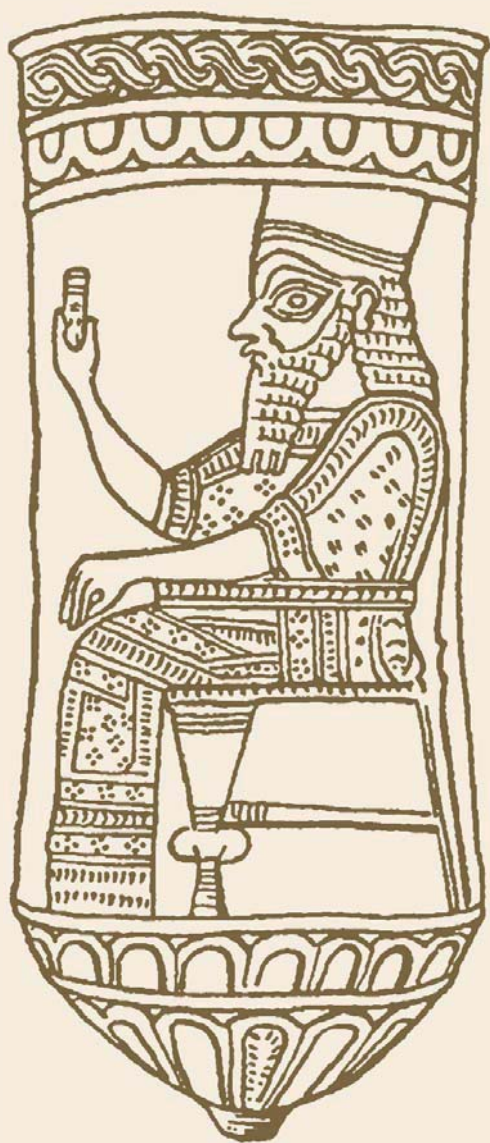
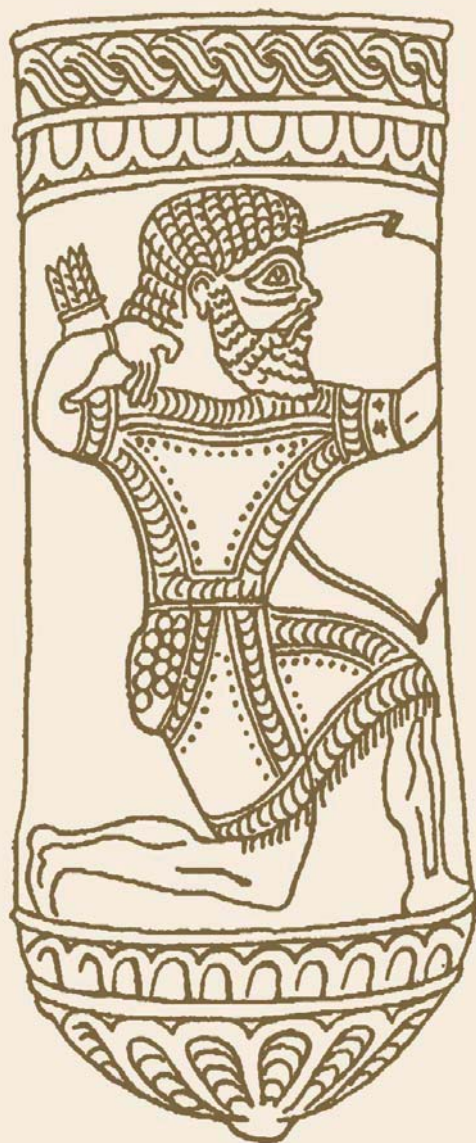


22. Перечислите факторы, повлиявшие на образование племенных союзов.

ДРЕВНИЕ ГОСУДАРСТВА В АЗЕРБАЙДЖАНЕ



ГОСУДАРСТВО МАННА



9. ОБРАЗОВАНИЕ И РАСЦВЕТ МАННЕЙСКОГО ГОСУДАРСТВА



Иранзу, Изирту, Ассирия, Урарту

Образование государства. Во второй половине 2 – начале 1 тысячелетия до н.э. племена, населявшие территорию Азербайджана, особенно его южные части, добились больших успехов. В этот период продолжалось объединение отдельных племён, образование племенных союзов. Образование племенных объединений способствовало развитию хозяйства. Расширялись торговые связи. Существовали тесные связи с развитыми странами Месопотамии. Эти связи также оказали своё влияние на образование здесь в *IX веке до н.э.* Маннейского государства.

Впервые название «Манна» встречается в клинописной надписи царя Ассирии Салманасара III, которая относится к 843 году до н.э. В этой надписи Манна упоминается как название племени.

Природа и население Манны. Манна была горной страной. По территории страны протекало много рек. Поскольку долины рек отличались высоким плодородием, эти места были густо заселены. Территория страны была богата залежами полезных ископаемых. Наличие богатых залежей полезных ископаемых в Манне создало почву для развития здесь на высоком уровне металлообработки.

Население вело оседлый образ жизни. Население равнин и предгорных территорий Манны занималось земледелием. Землю распахивали сохой, а при жатве урожая пользовались железными серпами. В Манне имелись зернохранилища. Эти зернохранилища принадлежали государству и царю. Во время засухи или голода из государственных зернохранилищ населению раздавали зерно.

3

Опишите хозяйственную жизнь маннейцев.

3

Поясните сущность развития в Манне коневодства.

3

Определите причины ослабления обороноспособности Манны.

3

Определите по карте, какие территории охватывали маннейские области.

В стране были развиты садоводство и виноградарство. Из винограда производили вино.

Скотоводство занимало важное место в жизни маннейцев. В летнее время они перегоняли крупный и мелкий рогатый скот на горные пастбища.

В Манне также было развито коневодство. Область Суби была известна в стране своими лошадьми. В хозяйстве использовались и верблюды.

Управление Манной. Маннейское государство образовалось на территории вокруг озера Урмия. Столицей Манны был город *Изирту*.

На территории Манны существовало множество областей, проводивших самостоятельную политику. Область Замуа, составлявшая основную часть Манны, являлась родиной луллубиев. То, что Манна состояла из отдельных самостоятельно управляемых областей, ослабляло её обороноспособность. Ряд областей Манны были



Области Манны



В Манне существовали специальные области, где содержали скот. В области Сангибути, в местности под названием Бара, держали скот государя. Здесь также разводили лошадей для конных отрядов. Разводимые в области Суби лошади не имели себе равных. Ассирийцы называли эту местность «жилищем табунов». Области Гильзан, Замуа, Месси, Гизилбунда выдавали ассирийцам лошадей в качестве подати.

захвачены расположенными по соседству государствами Ассирией и Урарту.

Царь **Иранзу (740—719 гг. до н.э.)** подчинил себе области Манны. В области были назначены наместники. В годы правления Иранзу Манна превратилась в государство, управляемое из единого центра. В этот период территория Манны простиралась на севере до реки Араз.

Иранзу вернул обратно захваченные со стороны Урарту маннейские земли. Чтобы защититься от нападений Урарту, Манна обязывалась ежегодно платить дань Ассирии.



Иранзу

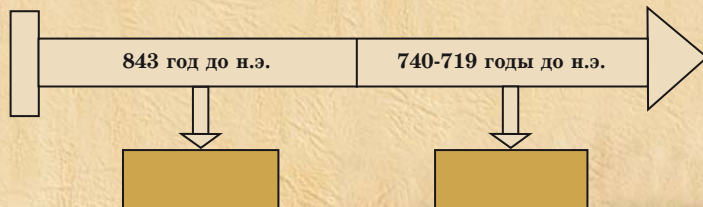
Успешная внешняя политика Иранзу избавила Маннейское государство от нашествий со стороны Урарту и создала условия для объединения страны. Проводимая Иранзу политика централизации была не по душе некоторым местным наместникам, так как это связывало их по рукам и ногам. Они препятствовали объединению областей в единое государство, и таким образом создавали условия для распада страны, завоевания её земель соседними государствами.



1. Определите по карте географическое положение Маннейского государства.
2. Проанализируйте факторы, способствовавшие превращению Манны в сильное государство.
3. Дайте оценку взаимоотношениям между Манной и Ассирией.
4. Заполните схему:



5. Определите по датам на линии времени важные события.



Составьте текст на тему «Иранзу – могущественный царь Манны».

10. ВНЕШНЯЯ ПОЛИТИКА МАННЫ



Аза, Уллусуну, Руса I, Саргон II

Отношения между Манной и Урарту. Царь Урарту, вступив в сговор с наместником одной из областей Манны, организовал в некоторых городах Манны восстание против Иранзу. Союзник Иранзу, ассирийский царь Саргон II пришёл ему на помощь и подавил восстание.

После смерти Иранзу к власти пришёл его сын Аза. В годы правления Азы в Манне вновь усилились внутренние распри. Аза был убит наместниками – сторонниками Урарту. В 716 г. до н.э. на престол вступил брат Азы – *Уллусуну*. Как сообщают клинописные источники, приходу к власти Уллусуну помог царь Урарту. Сближение между Уллусуну и урартуйским царём вызвало гнев царя Ассирии Саргона II. Он двинул войско на Манну. Царь Урарту, на которого полагался Уллусуну, не пришёл ему на помощь. Оставшись один без помощи, Уллусуну, устранившись гнева Саргона II, бежал в горы. Столица Манны – Изирту и несколько других городов были захвачены ассирийцами и преданы огню. В «*Торжественной надписи*» Саргона II сообщается, что «находившийся в горах маннеец Уллусуну, услышав о действиях ассирийского царя, спешно явился к нему и попросил у него прощения. Царь Ассирии простил его и усадил на царский престол.

В переговорах с Уллусуну Саргон II пообещал, что будет защищать маннейские земли от нашествий Урарту.



Аза



Уллусуну

3

Поясните взаимоотношения между Манной и Урарту.



Ассирийский царь
Саргон II

3

Почему Саргон II защитил Манну от нашествий Урарту? Поясните.

3

Составьте текст о личностях, сыгравших важную роль в политической жизни Манны.

После этого события маннейский царь Уллусуну больше не нарушал союза с Ассирией.

Маннейско-ассирийские отношения. Царь Урарту Руса I продолжал вынашивать планы по захвату маннейских земель. Двое из маннейских наместников поддались козням Русы I и выступили против власти Уллусуну. Царь Ассирии, оставаясь верным своему обещанию, с большим войском совершил поход против них. Царь Ассирии одержал победу в сражении и вернул Манне земли, захваченные государством Урарту. Однако междоусобицы в Манне так и не прекратились.

В 714-ом году до н.э. Саргон II вновь совершил поход на Манну. При этом он преследовал несколько целей: защитить Манну от нападений со стороны Урарту; укрепить позиции Ассирии в Манне; обеспечить выплату маннейцами регулярной дани в казну Ассирии.

Уллусуну торжественно встретил ассирийского царя, преподнёс ему различные дары, обеспечил его войско провизией. Он попросил у Саргона II помощи, чтобы положить конец нашествиям со стороны Урарту.

Между войсками Ассирии и Урарту произошло кровопролитное сражение. В этом сражении царь Урарту и помогавшие ему местные наместники потерпели поражение.

Царь Ассирии, продолжив свой поход, вторгся на земли Урарту. Захватив множество

областей Урарту, он разграбил их. Руса I не смог оказать сопротивление и покончил с собой. После этого Урарту настолько ослабло, что больше не могло вмешиваться во внутренние дела Манна.

МАННА И СОСЕДНИЕ ГОСУДАРСТВА



- Столичный город
- Нападения со стороны Урарту
- Ассирийские походы

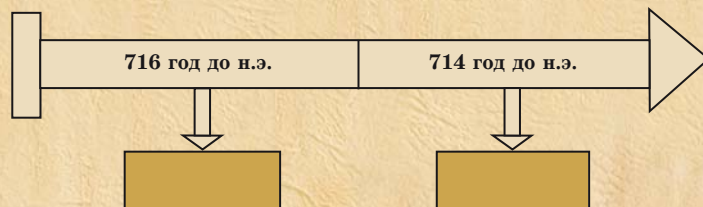


1. К какой политике прибегал царь Урарту в целях захвата земель Манны?
2. Опишите взаимоотношения между Уллусуну и Русой I.
3. Дайте оценку взаимоотношениям Уллусуну и Саргона II.
4. Заполните таблицу:

Цели похода Саргона II в 714 году до н.э.

--	--	--

5. Прокомментируйте на основе фактов, как было покончено с нашествиями Урарту на Манну.
6. Определите по датам на линии времени важные события.



Напишите рассказ на тему «Манна в годы правления Уллусуну».

11. ПАДЕНИЕ МАННЫ



Скифское (Искитское) царство, Ахшери, Уалли

Киммерские, скифские (искитские), сакские племена и Манна. Маннейские цари длительное время находились в союзнических отношениях с Ассирией. Это позволило им сохранить территориальную целостность страны, защитить её от иноземных захватнических нашествий.

В начале VII века до н.э. на азербайджанских территориях поселились **киммеро-скифосакские** племена, имевшие тюркское происхождение. Эти племена прибыли на территорию Азербайджана с побережий Чёрного моря и Крымского полуострова и создали здесь **Скифское царство**.

3

Назовите причины нарушения маннейско-ассирийских отношений.



В Азербайджане названия мест – топонимы Гымырлы, Кемерли, Кемер, Гемерли, Кемергая и др. сохранились как память о киммерах. Впервые название саков упоминается в ассирийских источниках. В ассирийских источниках их называют ишгузами.

Скифы большое внимание уделяли развитию коневодства. Они разводили крупных и выносливых лошадей.

Скифы изобрели изготовленные из кожи боевые доспехи с бронзовыми и золотыми пластинками на них.

Скифы считаются основоположниками многих видов военного искусства. Ими были созданы другие виды лука и стрелы, копья и кинжала. Они были «конными лучниками».



Саки



Простых скифов хоронили в подземных склепах. Над могилой возводили земляной курган. У скифов тело умершего царя в течение 40 дней возили по всей территории расселения скифов. Над могилой насыпали огромный курган. В курганы скифских царей рядом с умершими клали золотую посуду, предметы из бронзы и золота, дорогое оружие.



Скифский воин

Боевая тактика скифов основана на ловкости и быстроте. Во время сражений скифы, для нанесения удара врагу, вначале обгоняли его и затем, используя военный приём, оборачивались назад и, выстрелив из лука, убивали врага. Таким образом они одерживали победу.

Скифы вели кочевой образ жизни, жили на крытых тележках. На этих тележках располагались женщины и дети, а мужчины находились верхом на лошадях.

Скифское царство заключило союз с Маннейским государством. Сближение Манны со Скифским царством не понравилось царю Ассирии и в результате отношения между Манной и Ассирийским государством нарушились.

Маннейское государство в годы правления Ахшери и Уалли. В Манне настроенные против Ассирии силы, объединившись с прибывшими на территорию Манны племенами, стремились избавиться от зависимости. Маннейский царь *Ахшери* (675–650 гг. до н.э.) нарушил союз с Ассирией. Вследствие этого, в *650 году до н.э.* между Ассирией и Манной произошло сражение. Войска Манны потерпели поражение. Царь Ассирии захватил и разрушил ряд городов и крепостей Манны, в том числе и столицу



Сакский воин



Нападение ассирийцев на одну из крепостей Манны

3

Поясните отрицательные последствия нарушения со стороны Ахшери союза с Ассирийским государством.

3

Опишите ассирийско-маннейские отношения.

?

Вспомните: когда образовалось Мидийское государство?

Изирту. Население, скот и табуны лошадей были угнаны в качестве **трофея***.

Сторонники союза с Ассирией были недовольны политикой Ахшери, и поэтому они подняли бунт против него. Во время бунта Ахшери был убит. К власти пришёл сын Ахшери – *Уалли*. Он восстановил союз с Ассирией. В борьбе против Вавилонии и Мидии Манна, как союзник, помогала Ассирии. Таким образом, отношения между Манной и Ассирией вновь улучшились.

В *590-ом году до н.э.* территория Маннейского государства была завоёвана образовавшимся по соседству сильным **Мидийским государством**. Первое время Манна выступала как «малая союзница» Мидии. Но чуть позже Мидия полностью установила власть над маннейскими землями. Тем самым Манна, как самостоятельное государство, перестала существовать.

Союзник Манны – Скифское царство, также не выдержав соперничества с Мидийским государством, оказалось под его властью.



1. Поясните внешнюю политику, которую проводил царь Манны для защиты страны от иноземных нашествий.
2. Откуда прибыли на территорию Манны киммеро-скифо-сакские племена?
3. Определите, какое влияние на политическое положение оказало поселение киммеро-скифо-сакских племён на территории Манны.
4. Покажите на основе фактов, как отнеслось Ассирийское государство к нарушению союза с Манной.

* **Трофей** – военная добыча

5. Сколько веков Маннейское государство сумело сохранить свою самостоятельность? Вычислите.
 6. Заполните таблицу.

Манна						
Образовалась	Столица	Союзник	Враги	Управление	Административное устройство	Перестала существовать

7. Перечислите царей Манны:



8. Определите по датам на линии времени важные события.



Напишите небольшой рассказ на тему «Падение централизованного Маннейского государства».

12. МАННЕЙСКИЕ ГОРОДА. КУЛЬТУРА



Хасанлы, Зивие, мифы Манны, язык, письмо и искусство

3

Определите развитые отрасли ремесла в Манне.

Ремесло. В IX–VIII веках до н.э. на территории Манны имелись богатые залежи железной руды и драгоценных камней. Поэтому здесь больших успехов достигли такие отрасли ремесла, как металлообработка и ювелирное дело. В маннейских городах было развито ремесло.

Мастера по металлообработке, заливая расплавленный металл в литейные формы, изготавливали серпы, мотыги, топоры, кинжалы, наконечники стрел, шлемы, мечи, подносы, кубки, пояса, предметы украшения и др. из золота и серебра. Найденная в поселении Хасанлы золотая чаша свидетельствует о высоком мастерстве маннейских мастеров-ремесленников.

Остатки поселения
Хасанлы



Маннейцы также занимались и ткачеством. Для изготовления тканей они использовали шерсть овец и коз. Наряду с ткачеством, в Манне также было развито красильное дело.

Маннейцы поддерживали торговые связи с соседними странами. Они обменивали изготовленные в Манне различные товары, металлы, лошадей и скот на другие необходимые предметы и продукты.

Архитектура и искусство. Маннейцы строили свои поселения на недоступных врагу природных возвышенностях и легко защищаемых местах. К началу I тысячелетия до н.э. вокруг этих поселений постепенно стали возводить мощные стены и таким образом они превращались в настоящие крепости. В IX–VIII веках до н.э. с целью защиты от нападений врагов в Манне были построены города-крепости с оборонительными стенами. Не все города-крепости были населёнными пунктами. Некоторые из них являлись оборонительными сооружениями, охраняющими дороги, ведущие к населённым пунктам. Для защиты от нападений врагов в этих городах-крепостях держали определённое количество войска. При возникновении угрозы нападения здесь находили укрытие скот и жители ближайших селений.

Изирту, Ураш, Ушкая, Сирдакка, Зивие, Хасанлы и другие города были окружены крепостными стенами. В городе-крепости Хасанлы были построены двух-, трёхэтажные дома, храмы.

В Манне было также развито изобразительное искусство. На поверхности изготовленной маннейскими мастерами и дошедшей до наших дней золотой чаши изображена очень интересная сцена. Изготовленные в форме голов гор-

3

Увяжите развитие ремесла в Манне с экономическим развитием.

3

Поясните уровень развития архитектуры в Манне.



Керамический сосуд



Предметы, созданные маннейскими мастерами
(искусство металлообработки)



Найденная в развалинах Изирту глазурированная керамическая дощечка. На дощечке изображено фантастическое крылатое животное



Изображение маннейского царя на чаше

ного тура или джейрана золотые и серебряные кубки – **ритоны** свидетельствуют о высоком мастерстве маннейских ремесленников. На поверхности различных предметов изображены царь, охотящийся на льва, олень, дикий баран (муфлон), коза и крылатый бык вокруг дерева жизни.

Религия и мифы. Маннейцы поклонялись различным богам. Для богослужения строились

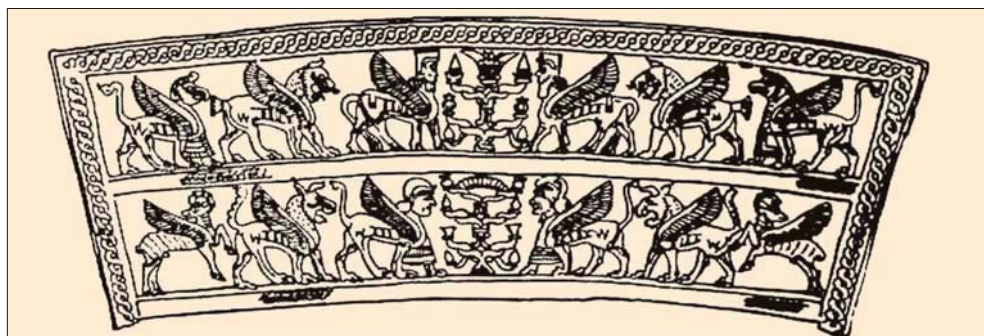


Образец раннего скифского искусства. Курган в Зивие

специальные храмы. В храмах устанавливались статуи богов. В религиозных представлениях населения Манной большое место занимало поклонение дереву жизни. На поверхности многих предметов из металла и кости, а также печатях, изготовленных маннейскими мастерами, изображены животные вокруг дерева жизни стоя на ногах или с согнутым коленом.

3

Расскажите о религиозных представлениях маннейцев.



Изображения вокруг «дерева жизни»
(изображение на поверхности золотого сосуда)

3

Дайте оценку уровню развития искусства в Манне.

3

Определите тип письма, которым пользовались в Манне.

Древо жизни являлось олицетворением идеи смерти и возрождения природы, веры древнего населения в загробную жизнь. На поверхности различных предметов мастера изображали сцены, связанные с мифами Манны.

Важное место среди этих изображений занимали **грифон***, крылатый баран, бык с человеческой головой, **сфинкс*** и др.

Изображения на поверхности золотой чаши, найденной в Хасанлы, также связаны с религиозными представлениями маннейцев. В верхней части чаши изображены три бога – Солнца, Луны, ветра-дождя – на боевой колеснице. Маннейцы изображали своих богов крылатыми.

Письмо и язык. На юге территории Азербайджана население было знакомо с клинописной письменностью. Запечатлённые на поверхности серебряного подноса из Зивие знаки относятся к иероглифическому типу письма.

Встречающиеся в источниках названия местностей и лиц, связанных с Манной, свидетельствуют о том, что на территории Азербайджана жили древние тюркские племена.

Считается, что название «турукки» является первичной формой названия тюркского племени.

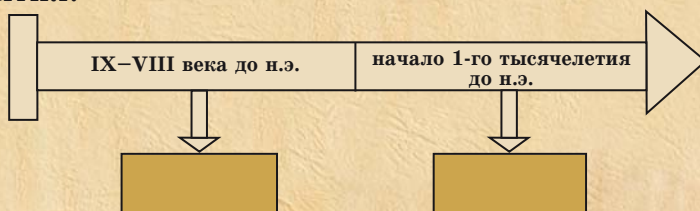
Имена маннейских царей также истолковываются как тюркские слова. Имя «Аза» означает тюркское слово «ага» – «старший брат»; «Уллусуну» – «самый старший», «великий». Всё это показывает, что основным языком населения Манны был древнетюркский язык.

* **Грифон** – мифическое существо с туловищем льва, крыльями орла, головой льва или орла

* **Сфинкс** – мифическое существо с туловищем льва и головой человека



1. Определите факторы, создавшие почву для развития ремесла в Манне.
2. Определите, какими отраслями ремесла занимались маннейцы.
3. Опишите торговые связи маннейцев с соседними странами.
4. Сравните схожие и отличительные черты архитектурного искусства Манны с современным архитектурным искусством.
5. Дайте оценку изображениям на предметах, найденных на территориях маннейских городов.
6. Определите по датам на линии времени важные события.



Напишите эссе на тему «Какое влияние оказала хозяйственная жизнь Манны на её культуру?».

ГОСУДАРСТВО АТРОПАТЕНА



13. АЗЕРБАЙДЖАН В ПЕРИОДЫ МИДИЙСКОЙ И АХЕМЕНИДСКОЙ ИМПЕРИЙ



«Малая Мидия», Гаумата, сатрап, Александр Македонский, Атропат

3

Вспомните, как было образовано Мидийское государство. Составьте текст.

Азербайджанские земли в составе Мидийской империи*. В начале VII века до н.э. Мидия превратилась в могущественное государство Передней Азии. Присоединение территории Манна к этой империи создало экономический подъём в Мидийском государстве. Манна с её развитыми сельским хозяйством, ремеслом и городской жизнью выделялась среди мидийских провинций как страна, достигшая наиболее высокого уровня развития. Вот почему Манна превратилась в культурно-экономический центр этой империи. Население Манна, сблизившись с мидийскими племенами, приняло местное наречие мидийцев. Сама же Манна стала называться *«Малой Мидией»*.



Мидия. В начале 1-го тысячелетия до н.э. мадайцы (мидийцы) жили на юго-восточной стороне Манна. В исторических источниках сообщается, что в период образования Мидийского государства на землях, заселённых современными азербайджанскими тюрками, в 70-х годах VII века до н.э. существовало Скифское царство. В войнах с ассирийцами мидийцы одержали победу (конец VII века до н.э.) и значительно усилились. В первые годы VI века до н.э. они захватили земли Урарту и Скифского царства.

В источниках нет никаких сведений о подчинении северных земель Азербайджана Мидии.

* **Империя** – государство с обширной территорией, созданное в результате завоевания отдельных стран



Мидийское государство
(2-ая половина VII века – середина VI века до н.э.)

Это свидетельствует о сохранении населением северных земель Азербайджана своей политической независимости. Вместе с тем, несомненно, что племена, населявшие эти территории, поддерживали экономические и культурные связи с расположенным по соседству сильным Мидийским государством.

Политическая, экономическая основа могущественного Мидийского государства, образовавшегося в результате завоевательных войн, была непрочной. Древнегреческий историк Геродот писал, что «мидийцы господствовали над ближайшими народами, эти народы – над своими соседями, а соседи – над народами сопредельных стран».



Определите положение населения Манны после завоевания её Мидийским государством.



Вспомните, как Ахемениды пришли к власти в Мидии?

Томирис



В 550-ом году до н.э. Кир II, происходивший из рода Ахеменидов, захватив земли, принадлежавшие Мидийскому государству, заложил основу Ахеменидского государства.

Тем самым, находившиеся в составе Мидийского государства древнеазербайджанские земли попали под власть Ахеменидов.

Азербайджанские земли в составе Ахеменидской империи. Кир II, захватив земли вплоть до Египта, присоединил их к Ахеменидскому государству, и таким образом создал великую империю.

Империя, созданная Киром II, также была непрочной. Он предоставил персам большие привилегии. Самые важные гражданские и военные должности находились в руках персидской знати. Все персы были освобождены от налогов и повинностей.

3

Определите положение азербайджанского населения в период власти Ахеменидов.

В 530-ом году до н.э. Кир II совершил поход против массагетов, которые населяли земли к северу от реки Араз. Однако он был побеждён глубоко любящей свою родину, отважной царицей массагетов **Томирис** и убит.

Границы империи Ахеменидов были обширны. Среди территорий, присоединённых к этой империи, были и азербайджанские земли. Геродот писал, что господство персов распространялось до самых Кавказских гор.

Борьба против ахеменидского гнёта. Жившие на подчинённых территориях племена платили дань Ахеменидскому государству и во время войн обеспечивали его армию военными отрядами. Налоги были непосильно тяжёлыми, также приходилось выполнять множество повинностей. Эти племена, подчинённые силой оружия, не хотели терпеть ахеменидский гнёт. Недовольство среди народа всё больше нарастало. В таких условиях некий выходец из племени магов в «Малой Мидии» по имени Гаумата, подняв восстание, совершил переворот.

Возглавляемое Гауматой движение было направлено против гнёта правящей персидской династии. Гаумата отобрал у аристократов их имущество, рабов. Он хотел править империей, возглавляемой не персами, а мидийцами. Но в *522-ом году до н.э.* Гаумата был убит. Пришедший к власти Дарий I подавил восстание. Для укрепления государства он разделил Ахеменидскую империю на **20 сатрапий** (наместничеств). Азербайджанские земли вошли в состав Мидийской сатрапии.

В этот период северные области Азербайджана обладали значительно развитым земледельческо-скотоводческим хозяйством. Суще-

3

Проведите исследование о восстании в «Малой Мидии» и составьте текст.

3

Выясните идею и цели движения Гауматы.

твовавшее здесь поливное земледелие позволяло собирать богатый урожай. Также было развито ремесло. Население поддерживало с племенами соседних стран культурно-экономические связи.

Азербайджан в период падения Ахеменидского государства. Во 2-ой половине IV века до н.э. центральная власть в Ахеменидском государстве ослабла. Сатрапы, не остерегаясь ахеменидского царя, вели себя как независимые правители. В это время сатрапом Мидии был **Атропат**. Он проводил независимую политику.

Во время похода Александра Македонского (336–323 гг. до н.э.) на Восток он нанёс сокрушительные удары по Ахеменидской империи.

В **331-ом году до н.э.** в Северной Месопотамии, в местечке Гавгамелы, между войсками Александра Македонского и Ахеменидов произошло решающее сражение. В этом сражении в составе ахеменидской армии также сражались военные отряды, состоявшие из **албан, саков, каспиев** и других племён, населявших территорию Азербайджана.

Александр Македонский одержал победу над Ахеменидами. Таким образом, в **330-ом году до н.э.** был положен конец Ахеменидской империи. За счёт захваченных территорий Александр Македонский создал великую империю.



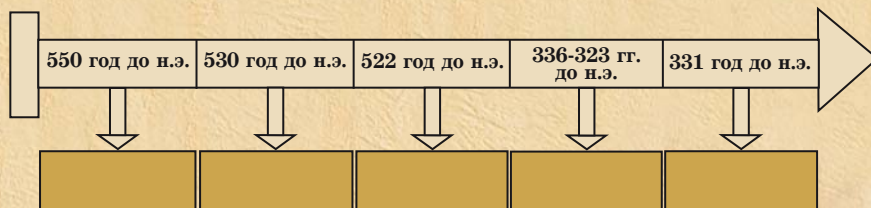
По какой причине азербайджанское население сражалось вместе с ахеменидами?



Согласно сообщению древнеримского историка К.Руфа, после победы над Дарием III в битве при Гавгамелах Александр Македонский направился в город Вавилон. Пробыв там некоторое время, он прибыл в область Сатрапену. До вступления Александра в Сатрапену греки не знали, что такое знамя. Для сбора армии они пользовались свистком. По примеру местного населения, они стали делать это посредством знамени. Некоторые исследователи отождествляют область Сатрапену с Атропеной.



1. Определите, какое значение имело для Мидии присоединение Манны к Мидийской империи.
2. Опишите, как управлялась сатрапия, в состав которой входили азербайджанские земли.
3. Определите уровень развития хозяйственной жизни населения северных земель Азербайджана в период власти Ахеменидов.
4. Составьте текст под названием «Древнее азербайджанское население в составе ахеменидской армии».
5. Определите по датам на линии времени важные события.



Составьте рассказ под названием «Малая Мидия» против ахеменидской власти».

14. ГОСУДАРСТВО АТРОПАТЕНА



Атропатена, Азербайджан, Газака, «мидийское масло»

3

Оцените дипломатическую деятельность Атропата.

Встреча Атропата с Александром Македонским

Образование государства. После победы над ахеменидским царём Дарием III Александр Македонский назначил сюда наместников из местных правителей.

Когда Александр Македонский положил конец существованию Ахеменидского государства, Атропат не явился к нему на поклон. Вот почему Александр Македонский освободил его от должности сатрапа, назначив на его место другого. Но впоследствии Атропат уладил свои отношения с македонцами.



Атропат был выдающимся государственным деятелем. Поняв бессмысленность вооружённой борьбы с Александром Македонским, он избрал путь сближения с ним. Македонцы признали Атропата в качестве правителя одной из зависимых от них областей – «Малой Мидии». На других территориях империи – в «*Большой Мидии*», господствовали сами македонцы. Благодаря своему дипломатическому таланту, Атропат предотвратил вторжение македонцев на территорию «Малой Мидии».



Атропат



Страбон отмечал: «Мидия делится на две части. Одну часть называют «Большой Мидией». Её столичным городом была Экбатана. Вторая часть – Мидийская Атропатена. Своё название она взяла от имени военного полководца Атропата. Атропат сделал эту страну независимой.

Страбон писал, что «Атропат не допустил попадания этой страны под власть македонцев».

В «Большой Мидии» вспыхнуло восстание против македонцев. Предводителем восстания был человек по имени Бариакс. Атропат подавил восстание и, взяв в плен Бариакса, выдал его Александру. Александр женил своего полководца Пердиккия на дочери Атропата. Это родство ещё более укрепило положение Атропата.

После смерти Александра Македонского созданная им империя распалась, образовались отдельные самостоятельные государства.

3

Оцените роль Атропата в образовании Атропатенского государства.



Древнее азербайджанское государство Атропатена

Одним из таких государств была Атропатена. **В 321-ом году до н.э.** Атропат стал царём нового самостоятельного государства. Это государство было названо его именем – **Атропатеной** или **Атропатской Мидией**.

Происхождение географического названия «Азербайджан» связывают с Атропатеной. В ис-

точниках название «Азербайджан» упоминается начиная с *VII* века, т.е. после завоевания этих земель арабами.

Атропатенское государство (Азербайган) в основном охватывало *некоторые южные районы Азербайджанской Республики и территорию нынешнего Южного Азербайджана*. На западе страны протягивались Загросские горы, а на севере располагался Гарадагский горный хребет. Самая обширная равнинная территория страны была расположена к югу от озера Урмия. Столицей Атропатены был город *Газака*.

3

Опишите занятия населения Атропатены.

3

Опишите место, территорию расположения Атропатены.



Всадники

3

Скажите, с чем было связано формирование единого тюркского народа на территории Азербайджана.

Население. В сочинениях древних авторов содержатся сведения о населении, хозяйственной жизни Атропатены, её отношениях с соседними государствами. В них сообщается, что Атропатену населяло множество различных племён – *муги, каспии, матаи, маги, кадусии*. Многие из этих племён имели тюркское происхождение и уже *в IV веке до н.э. на территории Азербайджана началось формирование единого тюркского народа*. В дальнейшем этот процесс ещё более углубился.



Название Каспийского моря связано с названием племён каспиев. Каспии – родственные племена касситов – одного из известных народов древнего мира. Каспии хорошо владели мореходным делом.

Геродот под названием каспиев подразумевал также и другие племена, проживавшие на побережье моря, в том числе и албан. К концу 1-го тысячелетия до н.э. в период объединения албанских племён каспии тоже смешались с албанами. Согласно его утверждениям, название каспиев сохранилось лишь в названиях моря и области, где они проживали. Каспии ловили осетрину, солили и сушили её и затем возили в Экбатану. Из рыбьего жира они изготавливали мазь, а из внутренностей – прозрачный клей.

Хозяйство. Основными занятиями населения Атропатены были земледелие и скотоводство.

В земледелии преобладало выращивание пшеницы и ячменя. На горных территориях страны разводили крупный и мелкий рогатый скот, табуны лошадей. Овцеводство создавало почву для развития ткачества.

Из богатых месторождений страны добывали медь, железо, золото, серебро и другие полезные ископаемые. Это, в свою очередь, обуславливало развитие таких отраслей ремесла, как производство оружия, ювелирное дело и др.



Монеты, чеканенные от имени Александра Македонского

Мастера-ремесленники изготавливали металлическую и глиняную посуду, оружие, изделия ткачества, предметы украшения и др. В торговле широко использовались монеты. Самые древние монеты, найденные на территории Атропатены, были чеканены от имени Александра Македонского.

В Атропатене также имелись месторождения нефти. Нефть называли «*мидийским маслом*». Её использовали как в военном деле, так и в хозяйстве. Мидийское масло являлось топливом для глиняных и металлических светильников того времени.



Один из античных авторов писал о мидийском масле, что обманная этим маслом стрела, едва вылетев из лука, втыкается во что-то и сразу же загорается. При тушении огня водой, он ещё больше разгорается. Для его тушения остаётся только один способ: обсыпать землёй. А по поводу изготовления масла античный автор пишет, что мидийцы применяли в масло особую траву. Когда масло начинало сгущаться, в него добавляли другое вещество. Это вещество ещё больше сгущало масло. На местном языке этот продукт называется «нафта».

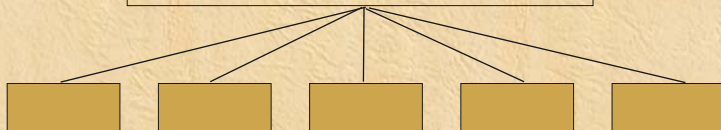
3

Определите факторы, создавшие условия для развития ремесла в Атропатене.

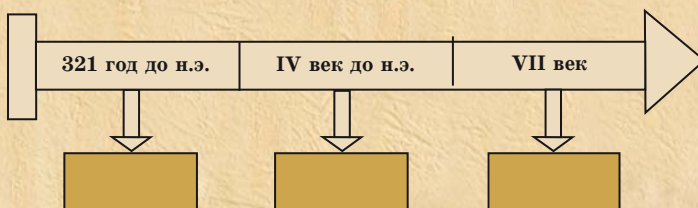


1. Опишите условия превращения Атропатены в самостоятельное государство.
2. Определите период упоминания в источниках географического названия «Азербайджан».
3. Определите, какие земли охватывала территория Атропатенского (Азербайган) государства.
4. Опишите хозяйственную жизнь населения Атропатены.
5. Покажите на схеме, из каких племён состояло население Атропатены.

Население Атропатены



6. Определите по датам на линии времени важные события.



Соберите информацию и напишите эссе на тему «Ремесло и торговля в Атропатене».

15. ВЗАИМООТНОШЕНИЯ АТРОПАТЕНА С СОСЕДНИМИ ГОСУДАРСТВАМИ



Селевкиды, битва при Магнезии, Рим-Атропатена-Парфия

Атропатена и Селевкиды. После распада созданной Александром Македонским империи на её территории образовались новые государства. Одним из них было государство Селевкидов. **В 223-ем году до н.э.** пришедший к власти в Селевкидском государстве **Антиох III**, с целью захвата территорий соседних государств, начал военные походы. Он подчинил себе Атропатену.

Во II веке до н.э. Римская Республика превратилась в самое могущественное государство в бассейне Средиземного моря. Римское государство стремилось распространить свою власть в бассейне Средиземного моря на более обширные территории. И поэтому между Селевкидами и Римским государством происходили войны. **В 190-ом году до н.э.** в местечке **Магнезия** римляне разгромили войска Селевкидов. Селевкидское государство распалось. Атропатена вновь обрела независимость.

3

Поясните причины восстанавления Атропатенским государством своей независимости.



*Расположенное по соседству с Атропатеной **Парфянское государство** образовалось в результате ослабления Селевкидского государства. Во II веке до н.э. уже усилившееся Парфянское и Римское государства вели борьбу за господство в Передней Азии. Парфия и Атропатена считали Рим угрозой для своей независимости. Борьба против Рима сблизила Атропатену с Парфией.*

В первой половине I века до н.э. завоевательная политика Рима ещё более усилилась. Римские войска во главе с полководцами **Лукуллом** и **Помпеем** совершили военные походы на Восток. Хотя во время этих походов Атропатена и попала в зависимость от Рима, но страной управляли не римские наместники, а местные правители.

3

Опишите отношения между Римом и Атропатеной.

3

Поясните факторы, способствовавшие победе атропатенцев над римлянами.

Нападение
Антония
на Атропатену

В середине I века до н.э. взаимоотношения между Римом и Парфией ещё более обострились, что привело в *53-ем году до н.э.* к парфяно-римской войне. Парфянские войска нанесли поражение римлянам. На поле боя погибло более 20 тысяч римских воинов. В этой войне Атропатена была на стороне Парфии. Древнегреческий историк Страбон писал, что по своей военной мощи Атропатена очень сильная страна. Она могла выставить во время сражения 10-тысячную конницу и 40-тысячную пехоту. Для того времени это была очень большая военная сила. Война между Римом и Парфией на этом не закончилась. В сражении, произошедшем в *38-ом году до н.э.*, на этот раз римляне одержали победу на парфянами.

Летом *36-го года до н.э.* римский полководец Антоний совершил нападение на Парфию. Однако он, по неизвестным причинам, двинул войска не в сторону столицы Парфии – Ктесифона, а на север. Двигаясь в этом направлении, он достиг Атропатены. Войска Антония напали на один из городов Атропатены – Фрааспу. Фрааспа являлась зимней резиденцией царя



Атропатены. Город хорошо оборонялся. Длительная осада города не дала никаких результатов. Римляне отступили. Во время этих сражений Антоний потерял около 35 тысяч воинов и вынужден был покинуть Атропату.

В конце I века до н.э. взаимоотношения между Атропатеной и Парфией ухудшились. Парфия стремилась подчинить себе Атропату. В таких условиях Атропата стала налаживать дружественные отношения с Римом. Но несмотря на все эти усилия, Парфия не оставляла своих намерений по удержанию Атропаты в сфере своего влияния. В начале нашей эры Атропата попала под власть Парфии (династии Аршакидов). До падения Парфянского государства Атропата оставалась в его составе.



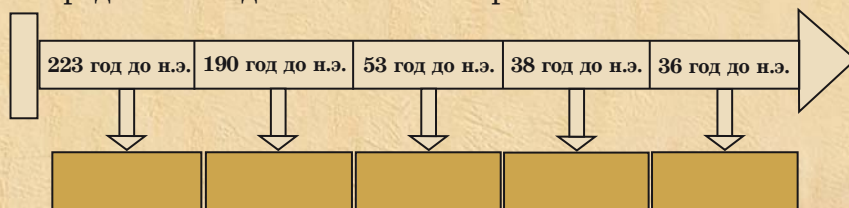
Прокомментируйте парфяно-атропатенские отношения в конце I века до н.э.



1. Определите атропатено-римские отношения в первой половине I века до н.э.
2. Прокомментируйте последствия нападения римлян на Фрааспу.
3. Выясните последствия атропатено-парфянских отношений.
4. Заполните таблицу.

Атропата				
Период существования	Территория	Население	Союзники	Враги

5. Определите по датам на линии времени важные события.



Соберите материал о взаимоотношениях Атропаты с соседними государствами, выступите с презентацией.

16. КУЛЬТУРА АТРОПАТЕНЫ



Зороастризм, «Авеста», эллин, маг

Города. В сочинениях *Страбона*, *Плутарха*, *Птолемея* и других древнегреческих и римских авторов содержатся сведения о городах Атропатены. Археологические раскопки также свидетельствуют о существовании на территории Атропатены богатых памятников материальной культуры. Относительно хорошо в археологическом отношении изучена столица страны – город Газака. Выявленные здесь общественные здания, жилые дома, храмы создают представление о культуре градостроительства, религиозных представлениях населения. В Атропатене были такие города, как *Газака*, *Фрааспа*, *Фанааспа*, *Агназана*.

Города строились на караванных путях и вокруг больших храмов. Некоторые города были основаны отдельными царями. Горожане занимались ремеслом и торговлей, а в пригородах – земледелием и скотоводством.

Архитектура. Города занимали обширную территорию и были густонаселёнными. Мощные оборонительные стены защищали города от нападений врагов. В Атропатене в строительстве зданий использовали камень, сырцовый и обожжённый кирпичи, древесину. При возведении общественных зданий широко использовались деревянные колонны. Колонны устанавливались на крупных каменных постаментах. Крыши зданий были плоскими или арочными, покрыты **черепицей***.

3

Опишите архитектуру Атропатены.

3

Поясните влияние греческой культуры на культуру Атропатены.

* **Черепица** – глиняная плита для покрытия крыши домов



Крепость Шиз – образец атропатенской архитектуры
(Южный Азербайджан)

Эллинская* культура и её влияние на культуру Атропатены. Зодчие Атропатены хорошо были знакомы с архитектурой соседних стран. В строительстве зданий чётко прослеживается влияние греческой культуры.

Использование черепицы в качестве строительного материала также являлось следствием влияния греческой культуры.

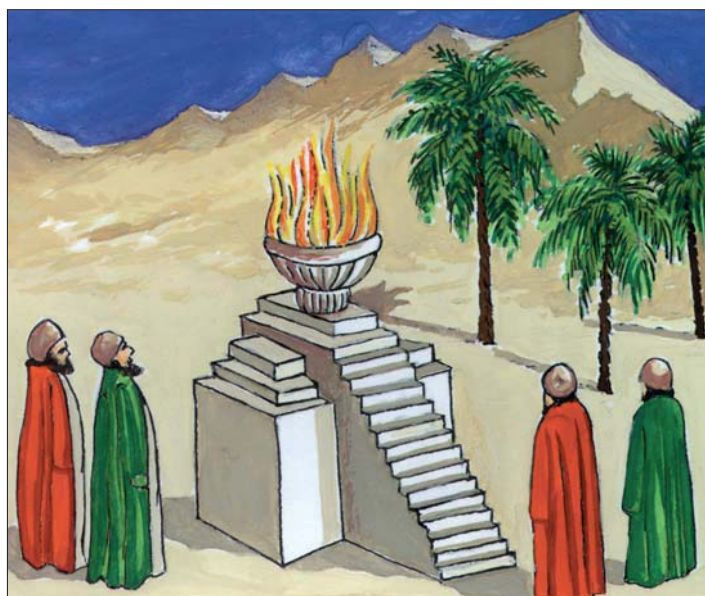
Над входом у монументального архитектурного памятника, вырубленного в местечке **Керифто**, высечена надпись на греческом языке. В ней сообщается, что храм посвящён герою греческой мифологии **Гераклу**.

Религия. Учение зороастризма, основанное на огнепоклонстве, получило распространение и в древнем Азербайджане. Жреца этой религии называли **магом**.

3

Дайте оценку влиянию греческой культуры на Атропатену.

* **Эллины** – самоназвание древних греков



Святилище зороастрийцев



Зороастр

3

Расскажите о религиозных взглядах атропатенцев.

Согласно священной книге религии зороастризма «*Авесте*», в мире две силы – Добро и Зло вечно борются друг с другом. В этой борьбе, как бы тяжела она ни была, Добро побеждает Зло.

Огнепоклонники считали огонь священным. Они зажигали огонь в храмах и не давали ему погаснуть.

По канонам этой религии, кроме огня, священными считались также земля и вода.

Один из главных храмов зороастризма находился в столичном городе Газаке. Этот храм сохранял свою значимость вплоть до распространения и укрепления исламской религии. Церемония коронации сасанидских царей проводилась в день праздника Новруз в этом храме.



В 331-ом году до н.э. между войсками Александра Македонского и Дария III произошло сражение. В этом сражении, произошедшем на Гавгамельской равнине, Александр, для создания перелома в ходе сражения, устремляется вместе со своей конницей в самый центр ахеменидского войска. Дарий III, оставив сражение, бежал в Мидию. Оставшееся без предводителя войско было разгромлено. Это сражение завершило падение Ахеменидского государства. Персеполь был сожжён. В этом пожаре была также уничтожена священная книга «Авеста», написанная на 12 тысячах бычьих шкур. В III–VII веках, в период правления династии Сасанидов, «Авеста» вновь была восстановлена. Французский учёный Анкетил Дюперрон перевёл её на французский язык, после чего «Авеста» распространилась в Европе.



Сожжение дворца Ахеменидов



1. Сравните архитектуру Атропатены с современной архитектурой Азербайджана.
2. Прокомментируйте, что вы знаете о религии огнепоклонства.
3. Опишите церемонии, проводившиеся в храме в Газаке.



Соберите информацию и напишите эссе о культуре Атропатены.

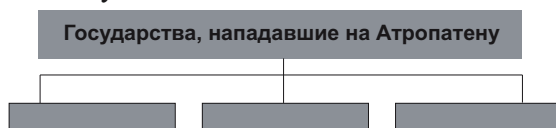
ПРОВЕРЬТЕ СЕБЯ

1. Составьте текст, пользуясь нижеприведёнными вопросами.

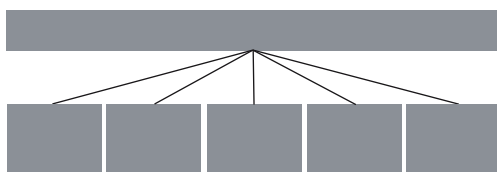
- А) Каким образом древнеазербайджанские земли были присоединены к империи Александра Македонского?
- Б) Кто был Атропат?
- В) Как Атропат заслужил доверие Александра Македонского?



2. Заполните схему.



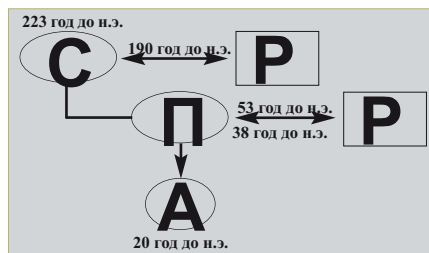
3. Из каких племён состояло население Атропаты? Составьте схему.



4. Заполните схему.

Хозяйство Атропаты	
Занятия населения	
Какие отрасли ремесла были развиты?	
Используемые в торговле деньги	
Полезное ископаемое, используемое в военном деле	

5. Составьте текст на основе содержащихся в схеме условных обозначений и дат.



АЛБАНСКОЕ ГОСУДАРСТВО



17. ОБРАЗОВАНИЕ АЛБАНСКОГО ГОСУДАРСТВА



Кавказская Албания, леги, утии, храм Луны

3

Определите на современной карте территорию Албании.

Население. Население Албании представляло собой объединение тюркоязычных и кавказоязычных племён. Среди этих племён *албаны* составляли большинство. В источниках отмечается, что в Албании жили 26 племён, говоривших на разных языках. Территорию Албании, кроме албан, населяли *леги, кадусии, каспии, утии, гаргары* и другие племена.



Албанское государство в III веке до н.э.



Слово «арсак» связано с названием древнетюркского племени сак-ков, которое означает «храбрый сак», «мужественный сак». На территории этой области жили тюркские племена – гаргары, хазары и албаны. По этой территории также протекает река Гаргар.

Из сообщений Страбона ясно видно, что Албания являлась централизованным государством. Страбон писал, что «ныне албанскими племенами правит один царь. А раньше у каждого племени был свой царь».

В настоящее время в Азербайджане проживают также кавказоязычные этносы. Это – удины, которые живут в селении Нидж Габалинского района, хыналыги – в селении Хыналыг и будуги – в селении Будуг Губинского района.



Древнегреческий историк Страбон писал, что река Кура, протекая по территории Албании, впадала в море, а также сообщал о том, что область Каспиана входила в состав Албании. Каспийское море называлось также Албанским морем.

Территория. Одним из независимых государств, образовавшихся после распада империи Александра Македонского, было Албанское государство. Албанское государство образовалось **в конце IV – начале III века до н.э.**

Албаны жили на территории между **Иберией*** и Каспийским морем. На севере эта территория ограничивалась Кавказскими горами, а на юге граничила с Атропатеной.

В состав территории Албанского государства входили территории современной **Азербайджанской Республики, нынешней Армении (Западного Азербайджана), южных районов Дагестана и Алазанская (Ганыхская) долина Грузии.** Одним из важных городов Албании был город **Габала (Кабалака)**. До V века этот город являлся столицей Албании, резиденцией албанских царей.



Определите на карте сопредельные с албанами территории.

* **Иберия** – древнее государство в Грузии



Остатки города Габала (Кабалака)

Социальное положение населения Албании

1-ое сословие	* царь * главнокомандующий армией * местные правители
2-ое сословие	* религиозные служители
3-е сословие	* военные
4-ое сословие	* люди, занятые в хозяйстве



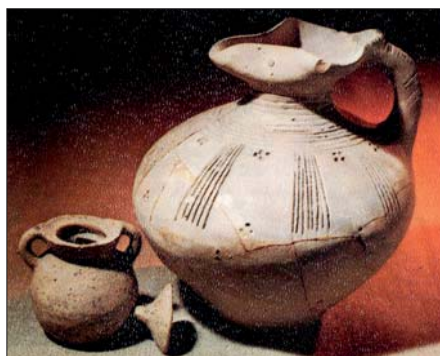
Определите социальное положение населения Албании.

Общественный и политический строй Албании. В Албании города были окружены мощными оборонительными стенами.

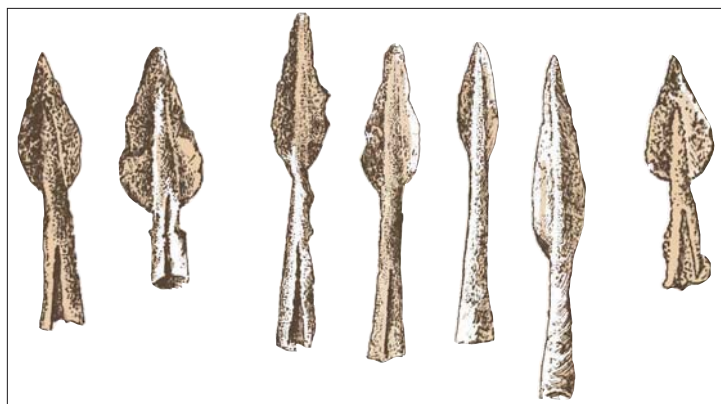
Некоторые жилые дома были более просторными, при их строительстве использовались сырцовый и обожжённый кирпичи, тесаный камень.

Население Албании различалось по своему социальному положению. Кровли домов богатых людей были покрыты черепицей. Дома же бедняков строились из сырцового – необожжённого кирпича, крыши покрывали земляной обсыпкой и камышом.

До принятия христианства и исламской религии во время захоронения в могилу вместе с умершим клали одежду, посуду, орудия труда, оружие, предметы украшения. В могилы, принадлежавшие представителям богатого сословия населения, клали также золотые и серебряные предметы украшения.



Образцы керамики



Образцы оружия



Бронзовый шлем

Царь, главнокомандующий армией и местные правители, религиозные служители (жрецы) принадлежали к высшему сословию. После царя в Албании самым влиятельным лицом был верховный жрец храма Луны. После них определённое положение занимали военные.

Те, кто занимался сельским хозяйством, ремеслом и торговлей, были свободными людьми. В хозяйствах царя и высшего сословия, а также в некоторых отраслях ремесла использовался труд рабов. Но несмотря на это, в Ал-

3

Опишите албанских воинов.

бании рабовладельчество не было так развито, как в государствах Востока.

Население Албании было воинственным, отважным. Страбон писал, что албанские воины облачались в доспехи, надевали на головы шлем, вооружались большим овальным щитом, луком и стрелами, копьём и мечом.



1. Назовите названия племён, населявших территорию Албании.
2. Объясните, в каких условиях образовалось Албанское государство.
3. Покажите на карте территории, на которых проживали албаны.
4. Дайте оценку сведениям древнегреческого историка Страбона об Албании.
5. Опишите систему управления государства в Албании.
6. Заполните таблицу.

Древняя Албания			
Образование	Территория	Население	Управление



Составьте текст на тему «Расслоение населения в Албании».

18. ХОЗЯЙСТВЕННАЯ ЖИЗНЬ НАСЕЛЕНИЯ АЛБАНИИ. ГОРОДА



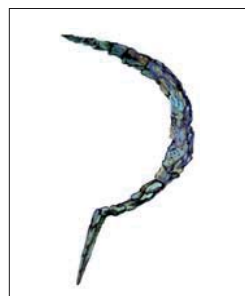
Айниана, Анариака

Занятия населения. Древнегреческие и римские авторы писали о чрезвычайной плодородности земель и густонаселённости Албании.

Албаны занимались земледелием, садоводством, бахчеводством, виноградарством, скотоводством, выращивали ячмень, пшеницу, просо. Хлеб жали железными серпами, молотили деревянными молотильными досками. Запасы зерна хранили в больших глиняных кувшинах, в специальных ямах. Зерновые культуры в основном мололи каменными зернотёрками. Пользовались также и ручными мельницами.

Начиная *с первых веков нашей эры* в Албании стали пользоваться и водяными мельницами. Особое место в хозяйстве занимали виноградарство и виноделие.

В Албании разводили многочисленных стада крупного и мелкого рогатого скота, табуны лошадей. В военном деле широко использовали верховых лошадей. Были созданы конные отряды.



Железный серп



Согласно сведениям Страбона, во время сражения с Помпеем албаны выставили 22 тысячи вооружённых конников. А Плутарх пишет, что армия Помпея была встречена 12 тысячами албанских конников.

3

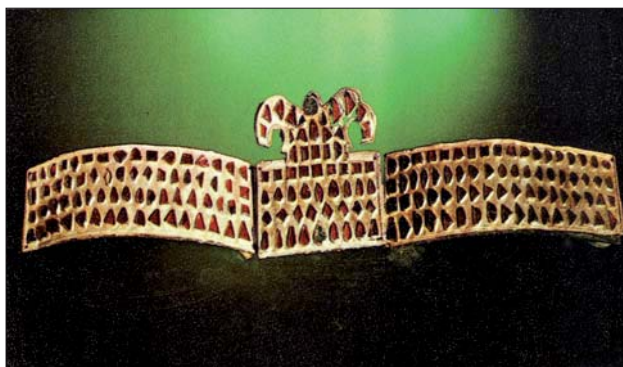
Развитие рыболовства в Албании. Дайте оценку.

Важное место в хозяйственной жизни занимало рыболовство. Из рыбьего жира готовили смазочное масло, а из внутренностей – специальный клей.

Ремесло и торговля. Во время археологических раскопок, проводимых на территории Албании, были найдены многочисленные орудия труда, оружие, предметы быта, украшения и др.

В албанских городах были развиты различные отрасли ремесла. Профессиональные мастера в основном работали в городских мастерских.

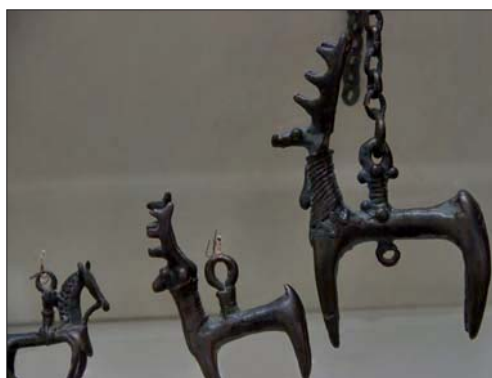
Наличие в Албании богатых местных рудных залежей создало почву для развития отрасли металлообработки. Мастера изготавливали различные виды оружия, орудия труда, предметы украшения.



Предметы украшения (III век до н.э.)



Образцы керамики



Металлические предметы



Бронзовый шлем, принадлежавший албанскому воину



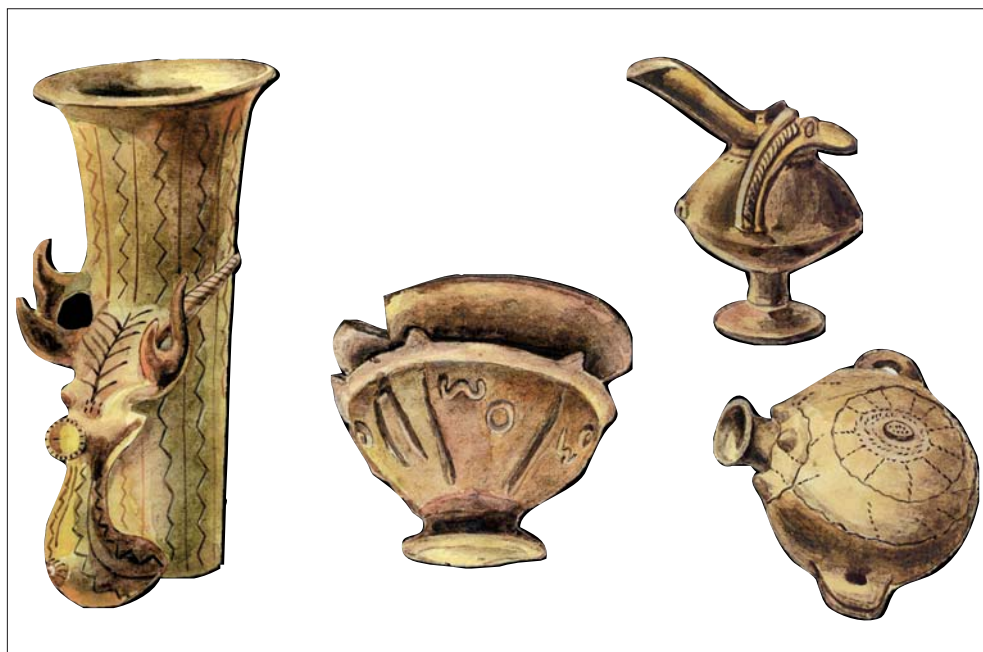
Статуэтка «Золотая богиня»



Определите развитые отрасли ремесла в Албании.

В Албании также было развито гончарное ремесло. Раскопки показывают, что в хозяйственной жизни и быту населения были широко распространены керамические изделия. Мастера изготавливали из глины строительные материалы (черепицу, кирпичи), различную посуду, фигуры человека и животных и обжигали их в гончарных печах. Глиняную посуду они украшали изображениями человека, животных, птиц, растений или геометрическими фигурами. Начиная с первых веков нашей эры, в Албании производили сосуды из местного стекла.

С образованием государства в Албании появились *печати*. Печати изготавливали в форме перстней и носили на пальцах как украшение.



На камнях этих перстней-печатей были выгравированы рисунки религиозного содержания. Печатами утверждали документы, опечатывали двери и сосуды, наполненные различными продуктами.

В Албании развивалось и ткачество. Ткачи пользовались нитями, изготовленными из шерсти овец и верблюдов.

Красильное дело, плотничество, портняжничество, сапожное мастерство и другие отрасли ремесла, существовавшие в Албании, удовлетворяли повседневный спрос населения. До образования государства население в основном занималось торговлей в форме натурального обмена. После образования государства внутренняя и внешняя торговля значительно расширилась.

Глиняные сосуды



Монеты, используемые в Албании
(III век до н.э.)

3

Определите уровень развития торговли в Албании.

В Албанском государстве в торговле широко использовались монеты. Найденные в Шамахи, Габале клады серебряных монет свидетельствуют о том, что албаны в торговле пользовались монетами.

Найденные на территории Албании самые древние **серебряные монеты были чеканены от имени Александра Македонского**. Поскольку привозные монеты не могли удовлетворить спрос в торговле, начиная с 1-ой половины III века до н.э. в Албании начали чеканить местные монеты по образцам монет Александра Македонского. В стране в обращении были также и монеты других государств.

3

Опишите современный город Габалу.

Города. В возникновении городов важную роль сыграло развитие ремесла и торговли. Древние города строились на караванных путях, вокруг религиозных центров (храмов), они также были основаны отдельными царями. Для городов выбирались выгодные в географическом отношении места. Для защиты от нападения врагов вокруг них возводили оборонительные крепостные стены и рыли глубокие рвы.



Древние крепостные стены (селище Чухур в Габале)



Остатки стены города Айниана (Карабах)

В своём сочинении Страбон упоминает названия албанских городов *Айниана* и *Анариака*. Римский автор *Плиний* писал, что главным городом Албании является *Кабалака* (нынешняя Габала). *Клавдий Птолемей* среди 29 городов и крупных населённых пунктов Албании отмечает также Габалу и Шамахи. В Мингячевире, Габале, Шамахи, Дербенте,



Расскажите об албанских городах.

Торпаггале и других городских местностях были проведены археологические раскопки. На основе найденного в этих городищах богатейшего материала была изучена городская культура Албании.



1. Опишите хозяйственную жизнь албан.
2. Определите уровень развития отрасли металлообработки в Албании.
3. Поясните сущность печатей.
4. Опишите, какие новшества произошли в развитии торговли.
5. Поясните роль источников в изучении городской культуры Албании.



Сравните схожие и отличительные черты хозяйственной жизни населения Атропатенского и Албанского государств.

19. БОРЬБА АЛБАН ПРОТИВ ИНОЗЕМНЫХ ЗАХВАТЧИКОВ



Помпей, Оройс, Гобустанская надпись, катакомба

Нападение римлян на Албанию. Римляне стремились захватить территорию Албании и побережье Каспийского моря. Это было связано с тем, что торговый путь, соединявший Индию с побережьем Чёрного моря, проходил по этой территории. С этой целью римский полководец Помпей совершил нападение на Албанию. Албаны оказали сопротивление войскам Помпея. Вступивший на земли Албании Помпей вынужден был перезимовать в долине реки Куры. Он расположил свою армию в трёх пунктах. Одну из этих частей армии он возглавлял сам, а другими командовали его помощники.

Албанский царь **Оройс** принял решение одновременно напасть на все три военных лагеря римлян. В этом сражении армия албан состояла из 40 тысяч воинов.

В *декабре 66-го года до н.э.* на берегу Куры произошло сражение. В этом сражении римляне одержали победу. Заключив мир с албанами, Помпей двинул войска против Иберии. Албаны, преследуя римлян, создали для них опасную ситуацию. Поэтому в *65-ом году до н.э.* Помпей вновь начал поход против албан.

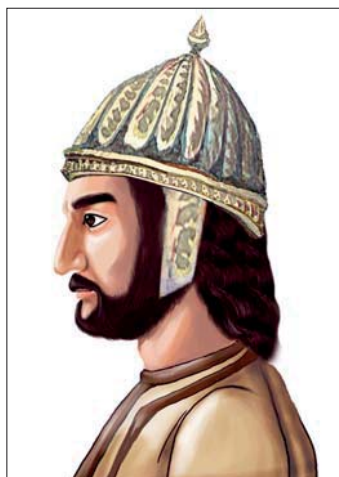
Албаны встретили римлян *у реки Ганых*. Албанские войска возглавлял брат Оройса **Козис**. В этом сражении Помпей использовал военную хитрость. В сражении Помпей и Козис встретились лицом к лицу. Копьё Козиса, ударив по

3

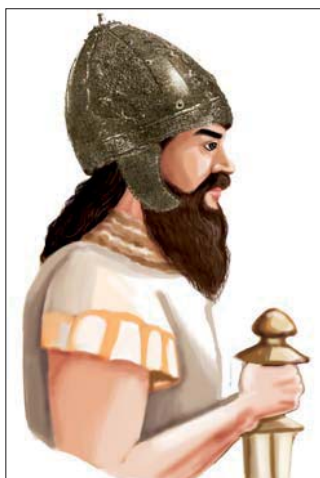
Расскажите о последствиях нападения римлян на Албанию.

3

Опишите сражение у реки Ганых.



Оройс



Козис

3

Помпей не продолжил свои походы. Поясните причины.

3

Выясните Гобустанскую надпись и римско-албанские экономические связи.

доспехам Помпея, упало на землю. А копьё Помпея смертельно ранило Козиса. В этом сражении римляне одержали победу. Уцелевшие албанские воины укрылись в лесу. По приказу Помпея, римляне подожгли лес. Скрывшиеся в лесу албанские воины погибли. Против римлян сражались и женщины. Бесстрашие албанских женщин привело римлян в изумление.

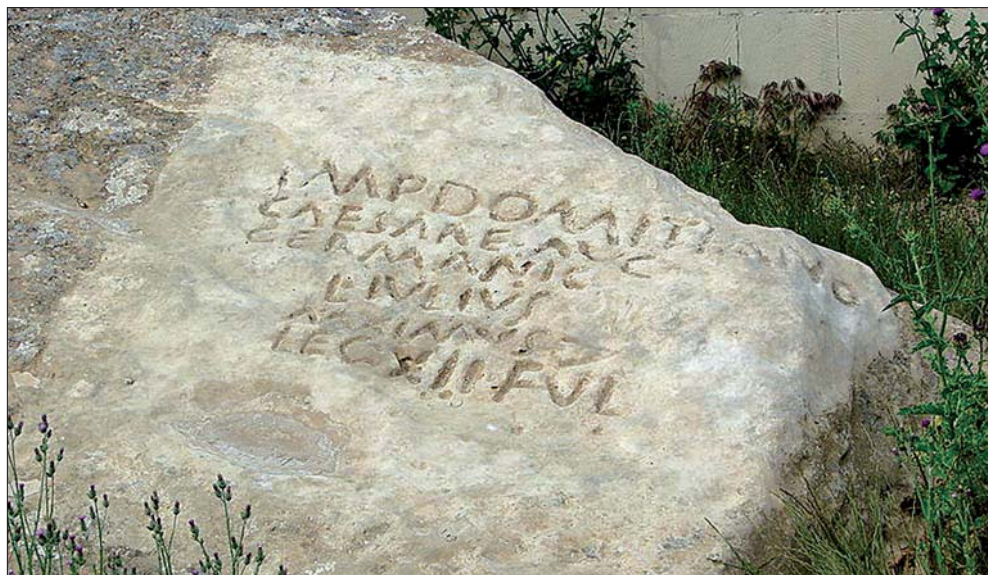
Помпей потребовал от албанского царя явиться в лагерь римлян. Но Оройс не пошёл к Помпею. Он послал ему письмо с дарами и предложил мир. Помпей принял предложение о мире. Вскоре Помпей двинулся в глубь страны. Но албаны оказали его войскам сильное сопротивление. Учитывая сложность ситуации, он отказался от намерений продолжать поход.

В *36-ом году до н.э.* во время похода римлян на Восток под предводительством полководца Антония также между римлянами и албанами произошли сражения. Древнегреческий автор *Плутарх* писал: «Канидий ... победив царей иберов и албан, дошёл до Кавказа».

В Гобустане была обнаружена надпись на латинском языке, высеченная на камне. Из надписи становится ясно, что она отражает связи, существовавшие между римлянами и албанами в *84–96-ые* годы. Даже римский император *Адриан* поддерживал с албанскими царями дружеские отношения, посылал им ценные дары.

Связи Албании с Римом продолжались до середины III века. Албания поддерживала с Римом тесные политические, культурные и торговые связи.

Набеги аланских племён на Азербайджан. Аланские племена жили к северу от Албании.



Очень часто кочевые аланские племена проникали через Дербентский проход на территорию Албании и двигались дальше – к югу, грабя и опустошая на своём пути многие страны. В *I–III веках нашей эры* аланские племена совершали частые набеги на территории Албании и Атропатены. Один из самых крупных набегов аланских племён произошёл в *72–74-ых годах*.

Катакомбные* могилы на территории Албании связывают с аланскими племенами. В найденных в Мингячевире и Габале этих могилах умерших хоронили в больших кувшинах и деревянных ящиках. В могилы клали предметы быта, орудия труда, оружие и предметы украшения.

По уровню культурного развития албаны были выше по сравнению с аланами. Албаны оказали сильное культурное влияние на северные народы. Археологические материалы также подтверждают это.

Гобустанская
надпись

3

Определите ала-
но-албанские от-
ношения.

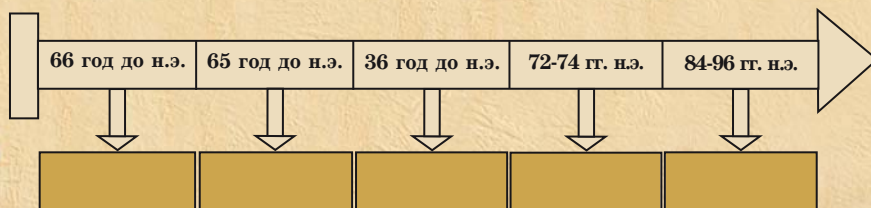
* Катакомба – подземный склеп



1. Прокомментируйте цель походов Римского государства на Восток.
2. Опишите сражение между Помпеем и Козисом.
3. Докажите на основе фактов набеги аланов на территорию Азербайджана.
4. Дайте оценку найденной в Гобустане каменной надписи.
5. Заполните таблицу.

Походы на Албанию		
время	кто совершал поход	итоги похода

6. Определите по датам на линии времени важные события.



«Как албаны вели борьбу против иноземных захватчиков?» Соберите информацию и проведите презентацию.

20. КУЛЬТУРА АЛБАНИИ



Надпись на камне в Бёюк Дехне, идолопоклонство

Древняя культура Албании была изучена на основе археологических раскопок, проводимых в Габале, Шамахи, Мингячевире, Исмаиллы и других районах. Во время раскопок были обнаружены остатки различных строений, могильники, многочисленные образцы материальной культуры.

В сочинениях древних авторов также содержатся сведения о культуре Албании. В Албании была развита городская культура. Албаны поддерживали экономические и культурные связи со многими странами.

На албанскую культуру также оказала влияние и греческая культура.

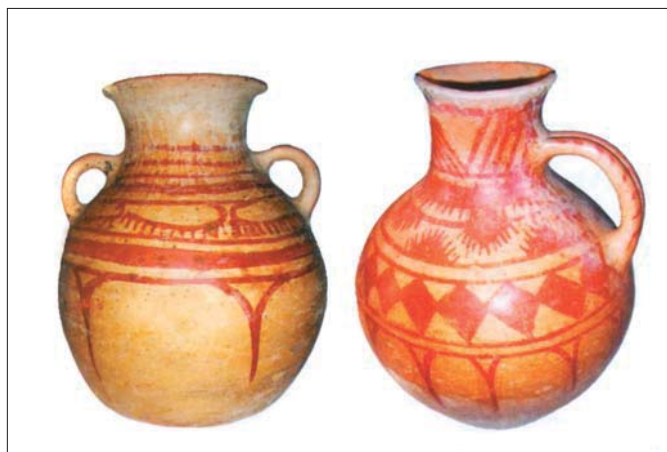
Развитие различных отраслей ремесла, архитектуры способствовало расцвету городской культуры в Албании.

3

При исследовании каких мест была изучена культура Албании? Расскажите о результатах этих исследований.

3

Определите факты, показывающие уровень развития архитектуры в Албании.



Образцы расписной керамической посуды



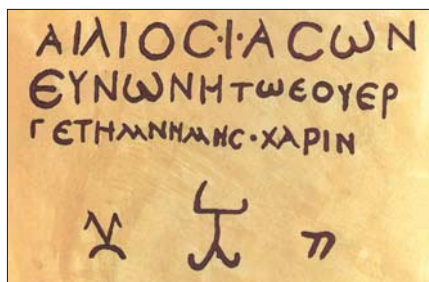
Стеклянный флакон для духов



Постамент



Черепица



Греческая надпись



Поясните взаимосвязь албанской культуры с культурой различных народов.

Архитектура. Албанские зодчие* строили большие общественные здания, оборонительные крепости. В строительстве использовали местные строительные материалы.

Столица страны – город Габала была окружена земляным валом и глубоким рвом. Фундаменты зданий, обнаруженных в Габале во время раскопок, были сложены из булыжника, а стены возведены из сырцового кирпича.

Одно из таких общественных зданий имело просторные залы, веранды, относительно небольшие комнаты и коридоры. В центре каждого зала имелись постаменты из тёсаного камня для колонн. На них были установлены деревянные колонны. Кровля здания была покрыта черепицей.

Письмо. Важную роль в развитии культуры сыграло письмо. Население Албании было знакомо с письменностью ещё в середине 1-го тысячелетия до н.э., находясь в составе Ахеменидского государства. Античные авторы в своих сочинениях сообщают о переписке между албанским царём Оройсом и римским полководцем Помпеем в 60-х годах I века до н.э.

В селении **Бёюк Дехне** Шекинского района был обнаружен каменный памятник II века н.э. с надписью на греческом языке. Данный факт свидетельствует о том, что албаны были знакомы с греческим письмом. Наряду с гре-

* Зодчий – строитель, архитектор

ческим письмом, албаны также были знакомы с латинской и другими письменностями, используемыми на Ближнем Востоке.

Религия. Древние албаны были **язычниками – идолопоклонниками**. Здесь широко было распространено поклонение небесным светилам. Страбон писал, что албаны поклонялись богам неба – Зевсу, Солнца – Гелиосу, Луны – Селене.

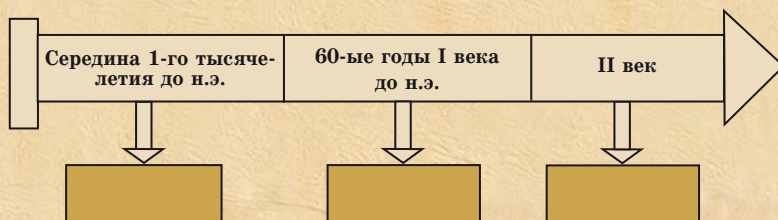
Во время раскопок в поселениях, в могильниках были найдены каменные статуэтки. Эти каменные статуэтки связаны с религиозными представлениями местного населения.

3

Определите религиозные взгляды албан.



1. На основе каких источников была изучена культура древней Албании?
2. Определите факторы, оказавшие влияние на высокое развитие культуры Албании.
3. Определите особенности албанской архитектуры.
4. Докажите на основе фактов древность письменности в Албании.
5. Определите по датам на линии времени важные события.



Сравните культуру Албании и Атропатены.

ПРОВЕРЬТЕ СЕБЯ

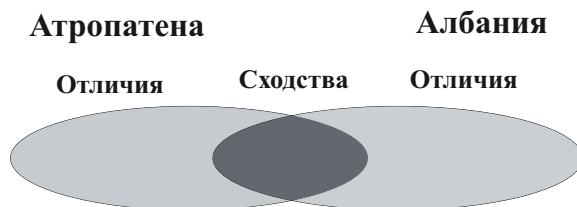
1. Определите исторические факты в клетках.

В Албании разводили многочисленные стада крупного и мелкого рогатого скота, _____ . В _____ широко использовали верховых лошадей. Были созданы _____ отряды.

Важное место в хозяйственной жизни занимало рыболовство. Каспии ловили рыбу, _____ , _____ ее, и навьючив на _____ , доставляли в другие города. Из рыбьего жира готовили _____ , а из внутренностей _____ .

2. Опишите деятельность албанских земледельцев.

3. На основе диаграммы Венна сравните города Атропатены и Албании.



4. Какова основная причина нападения римлян на Албанию?

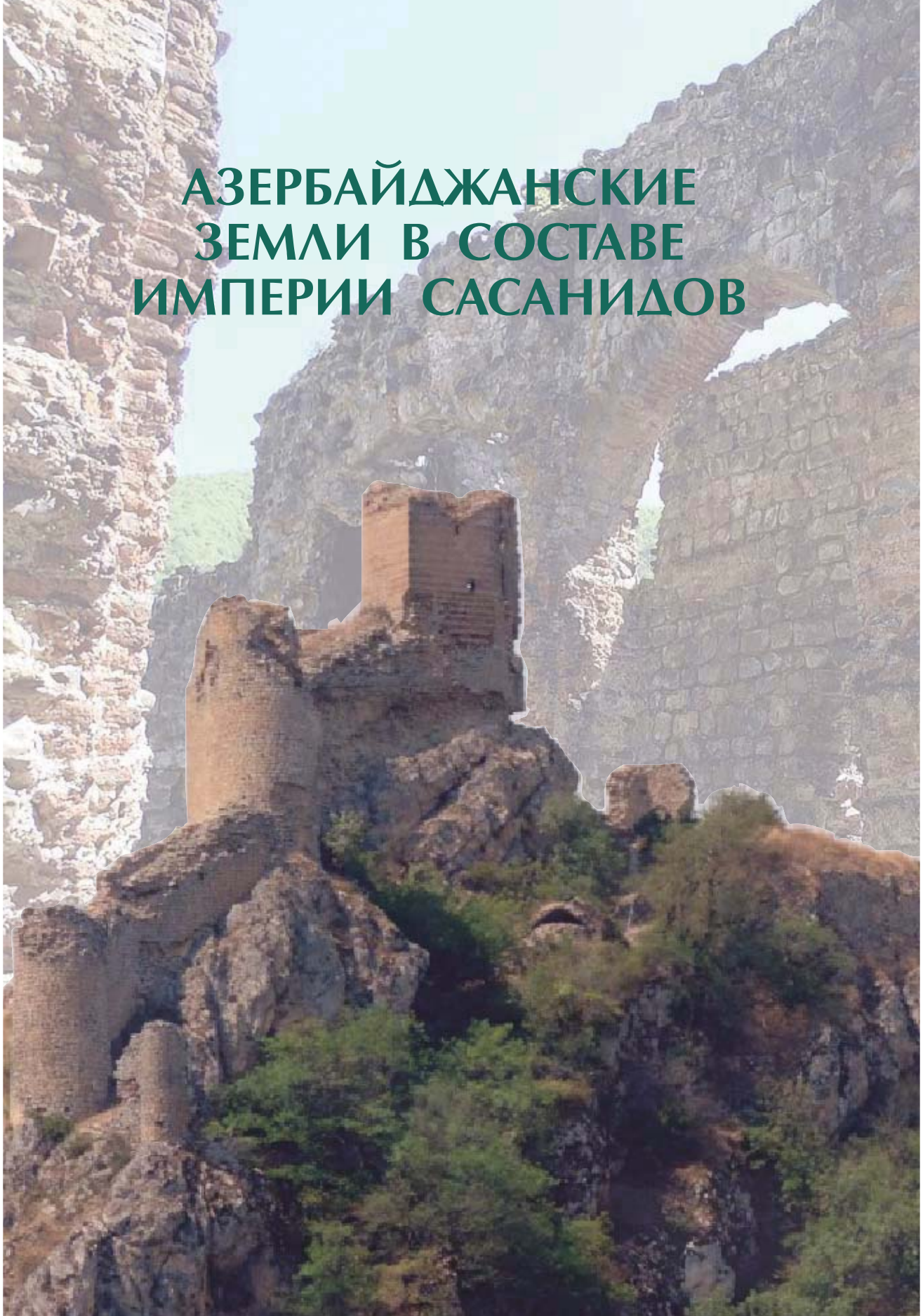
- 1) присоединить албанские земли к Римской империи
- 2) получить дань от Албании
- 3) привлечь албанских воинов в свою армию
- 4) захватить торговый путь, соединяющий Индию с побережьем Черного моря

а) 1,3 б) 1,2 в) 1,4 д) 2,3

5. Кому принадлежали могилы – катакомбы?

- а) албанам б) аланам в) парфянам д) римлянам

АЗЕРБАЙДЖАНСКИЕ ЗЕМЛИ В СОСТАВЕ ИМПЕРИИ САСАНИДОВ



21. ФОРМИРОВАНИЕ ФЕОДАЛЬНЫХ ОТНОШЕНИЙ В АЗЕРБАЙДЖАНЕ



Феод, феодал, повинность, феодализм

3

Сравните политическое положение Атропатены и Албании в I и II веках нашей эры.

?

Каковы были парфяно-атропатенские отношения?

Политическая ситуация. В I–II веках нашей эры Парфия относительно ослабла. Такое положение вызвало в зависимых от неё странах внутреннее оживление. В этих странах усилились тенденции к тому, чтобы положить конец зависимости от Парфии. Для предупреждения этого, Парфия (Аршакиды), положив конец управлению подчинённых стран местными правителями, назначила в эти страны в качестве правителей своих людей – представителей Аршакидов. В I веке нашей эры на северных землях Азербайджана – в Албании также к власти пришла династия Аршакидов.

Южные же территории Азербайджана – земли Атропатены в это время находились в составе Парфянского государства. Атропатеной управляли парфянские правители.

Экономические отношения. В Азербайджане крестьяне являлись основной производительной силой. Земля принадлежала только царю, религиозным учреждениям и немногочисленным отдельным рабовладельцам. На этих землях использовался принудительный труд должников, обнищавших крестьян и ремесленников, рабов, военнопленных.

Более широкое использование металла в изготовлении орудий труда привело к повышению производительности в земледелии и скотоводстве.

Расширились посевные площади. Создавались и развивались новые отрасли ремесла. Среди населения большой размах получил товарный обмен. Расширились торговые связи с отдельными рабовладельческими государствами. В результате такого развития изменились и отношения между людьми. Постепенно

3

Прокомментируйте основные факторы экономического развития в Азербайджане.



3

Определите новые черты, возникшие в области земельной собственности.

земельная собственность приобрела новые характерные черты.

Земли, принадлежавшие государству, стали раздаваться за особые заслуги отдельным военным, придворной знати. Цари дарили своим приближённым целые области. Это ставило сельские общины в зависимое положение от вельмож.

Постепенно правители областей передавали земли, находившиеся в их распоряжении, своим наследникам. Зарождались наследственные отношения. Такие земли назывались **феодом** (мюльк – поместье), а владельцы этих земель – **феодалом** (помещиком).

Земли феодалов обрабатывали неимущие крестьяне. Но они не были прикреплены к земле. Феодалы использовали лишь труд этих крестьян.

Часть крестьян владела собственным домом, приусадебным земельным участком, небольшим поголовьем скота, орудиями труда, основной доход эти крестьяне также получали от земли феодала, которую они возделывали. Они обрабатывали землю феодала и отдавали ему большую часть урожая.

3

Определите разницу между налогами и повинностями.

Со временем зависимость крестьян от феодалов усилилась. Они должны были платить феодалу подать. В основном они платили феодалу подать в **натуральной*** форме. Кроме того, крестьяне выполняли различные **повинности***. Они должны были обеспечить военные отряды феодала лошадьми, во время похода снабжать их провизией. В обязанности крестьян также

* **Натуральная подать** – уплата подати в виде урожая

* **Повинность** – обязанность, возлагаемая на население по выполнению определенных работ

входило строительство крепостей, дорог, мостов и других построек для феодалов.

Среди крестьян также зарождалось имущественное неравенство. Со временем малая их часть постепенно богатела, превращаясь в мелких землевладельцев. А другая часть – разорялась, и таким образом росло число безземельных крестьян.

Начиная с III века, в Азербайджане начали формироваться феодально-экономические отношения. Несмотря на разницу в политическом положении, как на северных, так и на южных территориях Азербайджана феодальные отношения складывались в одинаковой форме.

3

Обоснуйте факт формирования в III веке в Азербайджане ранних феодальных отношений.



1. Опишите политическое положение в Азербайджане в I веке нашей эры.
2. Поясните, как сформировался феодализм.
3. Опишите отношения между феодалами и крестьянами.
4. Определите, какие повинности выполняло население.
5. Определите по датам на линии времени важные события.



Составьте рассказ под названием «Хозяйственная жизнь азербайджанского крестьянина в первых веках нашей эры».

22. АТРОПАТЕНА В СОСТАВЕ САСАНИДСКОЙ ИМПЕРИИ



Шхиншах, марзбан, Маздак

3

Опишите атропатено-сасанидские отношения.

3

Определите формы земельной собственности в Атропатене.

Атропатена и Сасаниды. Выходец из рода Сасанидов *Ардешир Бабакан*, положив конец Парфянскому государству, в **226 году** объявил себя «**шхиншахом**».*

На землях, находившихся под властью сасанидских царей, были созданы провинции, управляемые из центра.

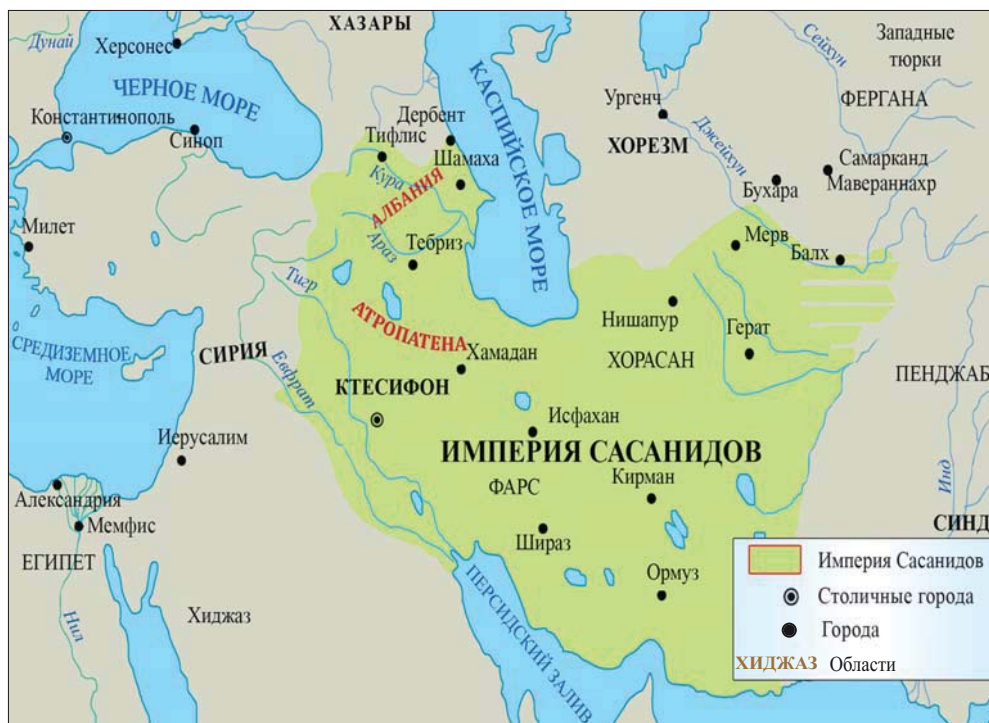
Атропатена имела выгодное географическое положение. Через Атропатену проходили важные торговые пути, ведущие в Китай и Индию. Вот почему завоевание Атропатены имело большое значение для Сасанидов. Начиная с **227 года**, территория Атропатены была включена в состав Сасанидского государства. Здесь установилась наместническая власть. Сасанидский наместник, управлявший зависимыми областями, в том числе и Атропатеной, назывался **марзбаном***.

Марзбаны принадлежали к шахской династии. А земли считались собственностью шаха.

После включения в состав Сасанидского государства, в Атропатене укрепилась феодальная земельная собственность. Земельные угодья вельмож, являвшиеся частной собственностью, были **наследственными**. Другая земельная собственность – это условные земли, которые выдавались за различные заслуги.

* **Шхиншах** – царь царей

* **Марзбан** – правитель окраинных, пограничных областей в период правления Сасанидов



Территории Азербайджана в составе государства Сасанидов

Крестьяне беспощадно эксплуатировались. Земельные угодья были сосредоточены в руках феодалов. Крестьяне вынуждены были работать на землях феодалов в качестве арендаторов. Они находились в зависимости от феодалов. Сельские общины распались, феодалы становились хозяевами земель, государственная казна опустошалась. Эта ситуация приводила к расширению в стране общественного движения.

Население делилось на четыре социальных сословия: жрецы, воины, чиновники, налогоплательщики. Крестьяне, ремесленники и торговцы относились к налогоплательщикам. Они платили подушный и земельный налоги.



Определите социальное расслоение в Атропатене.



Религия. В государстве Сасанидов зороастризм превратился в господствующую религию. Сасанидские цари пользовались этой религией для укрепления своей власти. Сасанидский царь Шапур I издал указ о распространении этой религии в подчинённых ему провинциях.

Жрецы зороастризма пользовались огромным влиянием. Верховный жрец, возглавлявший сословие жрецов, считался *вторым лицом* после царя. Он восседал в храме.

Храмам принадлежали обширные земельные угодья. На этих землях использовался труд свободных или безземельных крестьян. Город Газака в период правления Сасанидов был известен как один из центров зороастризма.

Движение маздакидов. В периоды правления сасанидского шаха Фируза и пришедших после него к власти преемников экономическое



Поясните причины распространения в Атропатене религии зороастризма.

положение населения было тяжёлым. В таких условиях среди населения началось движение протеста против центральной власти (481–529 гг.) Это движение было названо по имени его предводителя Маздака «*Движением маздакидов*». Движение маздакидов оказало влияние и на Атропатену.

Главная идея учения Маздака заключалась в построении справедливого общества, создании среди людей имущественного равенства.

Согласно учению маздакидов, «Бог потому даровал людям имущество, чтобы они поделили его между собой поровну».

Маздакиды верили в победу Добра над Злом. Маздак считал возможным построение справедливого общества путём борьбы.

В период правления Губада I это движение приобрело широкий размах. Чтобы подчинить себе вельмож, Губад I опирался на маздакидов и опекал их. Он даже во время голода велел открыть амбары с зерном и раздать населению. Из-за покровительства движению маздакидов крупные феодалы свергли Губада I с престола. Губад I бежал из страны. Но в скором времени он возвратился назад, вернул корону и престол, восстановил свою власть. Придя вновь к власти, Губад I больше не стал опираться на маздакидов, наоборот, начал преследовать их. Он учинил над ними расправу. Движение маздакидов было подавлено, Маздак был казнён. Хотя это движение и было подавлено, однако идеи Маздака ещё долгое время жили среди народа.

3

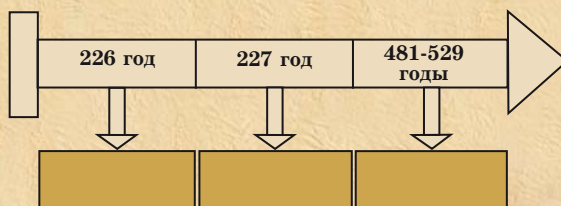
Прокомментируйте сущность движения маздакидов.

3

Поясните отношение Губада I к маздакидам.



1. Как сасанидские шахи управляли подчинёнными странами?
2. Поясните, какое значение имело для Сасанидов владение землями Атропатены.
3. Определите, какие налоги платило население в Атропатене.
4. Почему в Атропатене жрецы пользовались большим влиянием?
5. Выразите своё отношение к основной идее учения Маздака.
6. Определите по датам на линии времени важные события.



Соберите информацию и подготовьте презентацию о религии зороастризма.

23. АЛБАНИЯ В СОСТАВЕ САСАНИДСКОЙ ИМПЕРИИ



Шапур I, Ваче I, Дзирив, христианство

В сасанидо-римской войне в **260 году** сасанидский шах Шапур I нанёс поражение римской армии. Шапур I оповестил о своей победе все сопредельные страны, потребовав от них подчинения себе. Находившийся в это время у власти в Албании царь **Ваче I** не захотел подчиняться сасанидскому шаху. Но несмотря на это, Албания, как и многие другие страны, была подчинена Сасанидскому государству, взяв обязательство обеспечивать его военными отрядами. В надписи на стене храма в **Нагши-Рустаме**, сделанной в **262 году** по указу

3

Опишите албано-сасанидские отношения.

Храм в Нагши-Рустаме



Шапура I, среди стран, вошедших в состав Сасанидского государства, наряду с Атропатеной, упоминается и Албания.



Нагши-Рустам – это охраняемый на территории Исламской Республики Иран, в 5 км от Персеполя, памятник – надпись на стене храма, относящаяся к периоду правления Ахеменидов и Сасанидов. Согласно древнему поверью, этот гигантский памятник был возведен богатырём Рустамом, сыном Зала.

В период правления Шапура I в надписи, начертанной на стене древнего храма огня, были отмечены названия 27 стран (областей), подчинённых Сасанидам. Среди этих стран (областей) упоминается и Азербайджан.



Определите политическое положение Албанского государства в конце IV века.

Хотя после смерти Шапура I Албания восстановила свою политическую независимость, однако впоследствии она вновь попала в зависимое положение от Сасанидского государства.

До середины V века столицей Албанского государства был город Габала.

Захватническая политика Сасанидского государства стала причиной продолжавшихся с перерывами римско-сасанидских войн. К концу IV века весь Южный Кавказ был поделён между Римом и Сасанидским государством. В этом разделе Албания оказалась в подчинении у Сасанидов. Албания, находившаяся в зависимости от сасанидского шаха, во время этих войн должна была обеспечивать сасанидскую армию как военной силой, так и провизией.

Последствия **Дзиравского сражения**, произошедшего в **371-ом году** между Римом и Сасанидами, оказались тяжёлыми для Албании. После этого сражения Албания потеряла такие свои области, как **Ути**, **Сакасена**, **Гурдиманская долина** и **Колт**. В **387-ом году**, после заключения мира между Римом и Сасанидами, Албания вновь вернула себе потерянные области.

Религия. В Албании население исповедовало идолопоклонство и огнепоклонство – зороастризм. Идолопоклонники поклонялись каменным статуям (мужским идолам).

С *I века* в Албании стало распространяться христианство. Албанский царь Урнайр в *313 году* объявил христианство государственной религией.

Албанский памятник Амарас находится в *Ходжавендском* районе Азербайджанской Республики. В своё время здесь был захоронен албанский религиозный служитель и храм превратился в место паломничества албан.



Каменный идол



Албанский памятник Амарас



Вид изнутри албанского памятника Амарас



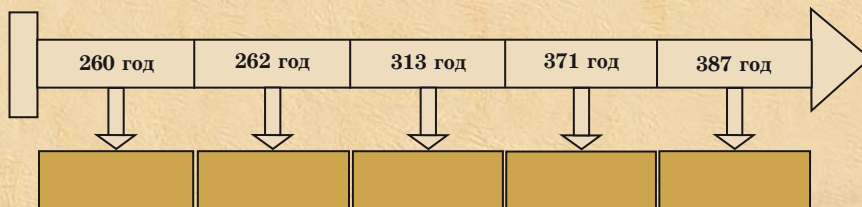
Албанский купольный храм IV–V веков, расположенный на территории селения Гум Гахского района, является прекрасным образцом архитектурного искусства. Памятник возведён с 3-мя колоннами и подковообразными арками. Его также называют «Гумской базиликой».



Расположенный вблизи селения Лякит Гахского района албанский храм был возведён на основе древнего храма огнепоклонства, а с IV века начал функционировать как христианский храм.



1. Какой источник доказывает факт подчинения Албании Сасанидскому государству?
2. Поясните влияние римско-сасанидских войн на жизнь Албании.
3. Перечислите области, потерянные Албанией в результате Дзиравского сражения.
4. Определите религиозные представления албан.
5. Определите по датам на линии времени важные события.



Соберите информацию о существующих в Азербайджане христианских храмах.

24. АЛБАНИЯ В V–VI ВЕКАХ



Асуаген, Ваче II, Вачаган III, хайландурские гунны

3

Дайте оценку успехам, достигнутым в период правления Асуагена.

Албания в 1-ой половине V века. В годы правления аршакидского царя **Асуагена** в культурной жизни Албании произошли серьёзные изменения. В этот период на основе старого албанского алфавита было создано новое албанское письмо. Албанские дети были вовлечены в образование. После принятия алфавита приступили к переводу религиозных книг и других произведений с сирийского и греческого языков на албанский.

Албания в период правления Ваче II. В середине *V века – в 444-ом году* в Албании к власти пришёл Ваче II. Он принадлежал к династии тюркского происхождения, также имел родственные связи с Сасанидами.

Ваче II отказался от христианства и принял зороастризм. После смерти родственника – сасанидского шаха Йездегирда II он, отказавшись от зороастризма, вышел из подчинения сасанидской власти. Ваче II захватил ущелье Чора (Дербентский проход) и перетянул массагетов на свою сторону.

Находившийся у власти шахиншах Фируз, хотя и был осведомлён о проводимой политике Ваче II, но из-за родственных связей не предпринимал против него серьёзных мер. Ваче II также не проявлял к Фирузу враждебного отношения. Он даже в честь Фируза основал город Фирузабад (близ нынешней Барды). В годы его власти этот город стал столицей страны. До V века столицей Албанского государства был город Габала.

В связи с набегами соседних племён с севера столица страны была перенесена с левобережья реки Куры на правобережье. Однако затишье было недолгим. Независимая политика Ваче II стала беспокоить Фируза.

3

Определите период основания города Барда и превращения его в столицу Албании.

Наряду с Сасанидами, гунны тоже были против распространения христианства в Албании. Шахиншах Фируз использовал этот фактор против Ваче II. Когда отношения начали обостряться, Фируз стал подстрекать гуннов на войну против албанского царя. В **462-ом году** хайландурские гунны вторглись в Албанию. Война длилась в течение года и завершилась отречением Ваче II от престола. По просьбе Ваче II шахиншах Фируз вернул ему поместье, доставшееся от отца по наследству. После Ваче II Албания потеряла свою независимость и управлялась со стороны сасанидского марзбана. Чтобы положить конец внутреннему сопротивлению в Албании, Сасаниды прибегнули к открытым и решительным мерам. Сасанидский царь также изменил налоговую политику. Была проведена общая перепись населения. В значительной степени увеличились размеры налогов. Наряду с крестьянами, под тяжким бременем налогов оказалось и городское население, в том числе и духовенство, которое раньше платило лишь земельный налог.

В **487-ом году** создались условия для прихода к власти в Албании Вачагана (его также называли Благочестивым Вачаганом). Он вступил на престол под именем Вачагана III. В годы его правления в **488-ом году** христиане, созвав религиозное собрание, приняли законы по христианской вере.

Вачаган III стремился заставить население принять христианство. Открывались школы, строились храмы, пропагандирующие христианство. Несмотря на всё это, христианство в Албании не смогло пустить глубокие корни. Вачаган III стал последним аршакидским царём Албании. После него территория Албании вновь стала управляться со стороны сасанидских марзбанов.

Сасанидская империя разделила управляемые земли на военно-административные территории. Атропатена и Албания входили в северный **кустак***.

3

Поясните причины нашествия хайландурских гуннов в Албанию.

3

Поясните отличительные черты в системе правления в Албании в V и VI веках.

3

Определите отношения между шахиншахом Фирузом II и Ваче II.

* **Кустак** – в переводе с персидского означает «сторона».

Оборонительное
сооружение
Чыраггала (2-ая
половина V века)

Господство сасанидских марзбанов в Албании охватывает **510–629 годы**.

В этот период Албания неоднократно превращалась в поле боя в войнах между Сасанидами и Византией. Во время войны города, селения превращались в руины, гибло население, уничтожались памятники культуры.

Тюркские потоки на территорию Албании. Несмотря на перекрытие сасанидскими шахами северных горных проходов, возведение укреплений и размещение военных отрядов, потоки тюркоязычных этносов – гуннов, хазар, сабиров и др. увеличивались и предотвратить это было невозможно. Они селились в Албании рядом с местными, родственными по языку тюркскими этносами и смешивались с ними.

Архитектура и градостроительство. В этот период Албания неоднократно превращалась в



арену войн, происходивших между Сасанидами и Византией. Во время войн гибло население, разрушались города и селения, памятники культуры. Сохранившиеся до наших дней оборонительные сооружения свидетельствуют об уровне развития архитектуры и градостроительства в IV–VI веках. Крепостные стены и «протяжённые валы» являлись важными оборонительными укреплениями своего времени. Эти сооружения были построены по указу сасанидских царей для преграждения пути набегам племён с севера. Чыраггала входила в эту оборонительную систему.

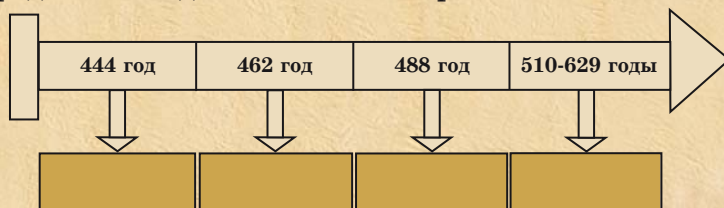


1. Поясните политику Ваче II.
2. Отметьте на линии времени период формирования феодальных отношений.
3. Отметьте тюркские племена, переселившиеся в Албанию.

Переселения тюрков



4. Определите по датам на линии времени важные события.



Составьте текст под названием «Албанский алфавит и его значение».

СПИСОК ИСПОЛЬЗОВАННОЙ ЛИТЕРАТУРЫ

На азербайджанском языке

1. Azərbaycan tarixi. Yeddi cildə, I cild (Ən qədimdən – b.e. III əsri), Bakı, “Elm”, 1998.
2. Azərbaycan Milli Elmlər Akademiyası Arxeologiya və Etnoqrafiya İnstitutu. Azərbaycanda arxeoloji tədqiqatlar – 2008. Bakı, 2008.
3. Azərbaycan Milli Elmlər Akademiyası Arxeologiya və Etnoqrafiya İnstitutu. Azərbaycanda arxeoloji tədqiqatlar – 2009. Bakı, 2010.
4. Azərbaycan tarixi. AMEA-nın Tarix İnstitutu. III–XI əsrin I rübü. II cild, Bakı, 2007.
5. Azərbaycan tarixi (Ən qədim zamanlardan XX əsrədək). I cild. Bakı, 1994.
6. **Babayev İ.M., Əhmədov Q.M.** Qəbələ. Bakı, “Elm”, 1981.
7. **Bahşaliev Veli.** Nahçıvan Arxeolojisi: The Archaeology of Nakhichevan. İstanbul, 1997.
8. **Bünyadov T.Ə.** Azərbaycan arxeologiyası öçerkləri. Bakı, “Elm”, 1960.
9. **Cəfərov Əsədulla.** Quruçay dərəsində. Azərbaycan Dövlət Nəşriyyatı. Bakı, 1990.
10. **Cəfərov H.F.** Azərbaycan e.ə. IV minilliyin axırı I minilliyin əvvəllərində (Qarabağın Qarqarçay və Tərtərçay hövzələrinin materialları əsasında). Bakı, “Elm”, 2000.
11. **Cəfərzadə İ.M.** Qobustan. “Elm” nəşriyyatı, Bakı, 1973.
12. **Əliyev V.H.** Azərbaycanda Tunc dövrünün boyalı qablar mədəniyyəti. Bakı, “Elm”, 1977.
13. **Əliyev V.H.** Gəmiqaya abidələri. Bakı, 1992.
14. **Əliyev V.H.** Qədim Naxçıvan, Bakı, 1979.
15. **Göyüşov R.B.** Azərbaycan arxeologiyası, Bakı, 1986.
16. **Göyüşov R.B., Martinov A.İ.** SSRİ arxeologiyası, “Maarif” nəşriyyatı, Bakı, 1990.
17. **Həbibullayev O.H.** Kültərə arxeoloji qazıntıları, Bakı, 1959.
18. **Həsənov Həsən.** Makedoniyalı İsgəndər və Atropat
19. **Həsənov Zaur.** Çar skifləri. Bakı, 2005
20. **İsmayılov Q.S.** Quruçay və Köndələnçay vadisində qədim mədəniyyət izləri, Bakı, “Elm”, 1981.
21. **Məmmədova Aidə.** Azərbaycanın Tunc dövrü mədəniyyətinin öyrənilməsi tarixi və onun problemləri. Bakı, 2001.

22. **Məmmədova Fəridə.** Azərbaycanın (Albaniyanın) siyasi tarixi və tarixi coğrafiyası. Bakı, 1993
23. **Muradova F.M.** Qobustan Tunc dövründə, Bakı, 1979.
24. **Müseyyəbli Nəcəf.** Gəmiqaya rəsmləri. Bakı, 2002.
25. **Rüstəmov C.N.** Qobustan dünyası, Bakı, 1994.
26. **Səfərov Y.** Qədim Azərbaycan; nə bilirik, Bakı, 1989.
27. **Yusifov Y.** Qədim Şərqi tarixi, Bakı, 1993.

На русском языке

28. Академия наук СССР. Труды Азербайджанской экспедиции. М., 1965, МИА № 125.
29. **Алиев В.Г.** Петроглифы Гемигая. Из серии «Памятники материальной культуры Азербайджана», Баку, 1985.
30. **Гейбуллаев Г.** К этногенезу азербайджанцев: историко-этнографическое исследование, Баку, 1991.
31. **Пассек Т.С., Латынин Б.А.** Очерк об истории Северного Азербайджана. ИООИА, № 3, 1926.
32. **Таваккул Расулоглы.** Циклопические сооружения на территории Азербайджана. Баку, 1993.
33. **Мещанинов И.И.** Ассирийская вотивная бусина из Азербайджана. ИООИА, № 2, Баку, 1926.
34. **Мещанинов И.И.** Циклопические сооружения Закавказья. ИГАИМК, т. XIII, вып. 4–7, 1931.

На итальянском языке

35. **Anati E.** Cobustan Azerbaijan. Wara Archives Edizioni Del Centro. Italy, 2001.

BURAXILIŞ MƏLUMATI

AZƏRBAYCAN TARİXİ 6

Ümumi təhsil müəssisələrinin 6-cı sinifləri üçün

Azərbaycan tarixi fənni üzrə

DƏRSLİK

(Rus dilində)

Tərtibçi heyət:

Müəlliflər

Vəli Hüseyn oğlu Əliyev

İlyas Atababa oğlu Babayev

Hidayət Fərrux oğlu Cəfərov

Aidə Əkbər qızı Məmmədova

Tərcüməçi

Elşadə Əzizova

Redaktor

Elşadə Əzizova

Bədii və texniki redaktor

Abdulla Ələkbərov

Dizaynerlər

Səadət Quluzadə, Təhmasib Mehdiyev

Korrektor

Pərvin Quliyeva

Azərbaycan Respublikası Təhsil Nazirliyinin qrif nömrəsi: 2021-064

Müəlliflik hüquqları qorunur. Xüsusi icazə olmadan bu nəşri və yaxud onun hər hansı hissəsini yenidən çap etdirmək, surətini çıxarmaq, elektron informasiya vasitələri ilə yaymaq qanuna ziddir.

Hesab-nəşriyyat həcmi 8,3. Fiziki çap vərəqi 9,0. Formatı 70x100/16.

Kəsimdən sonra ölçüsü: 165x240. Səhifə sayı 144.

Şriftin adı və ölçüsü: jurnal qarnituru, 10-12 pt. Ofset kağızı. Ofset çapı.

Tiraj . Pulsuz. Bakı– .

Əlyazmanın yığıma verildiyi və çapa imzalandığı tarix: 17.08.2021

Çap məhsulunu nəşr edən:

“Təhsil Nəşriyyat-Poliqrafiya” MMC

(Bakı, AZ 1052, F.Xoyski küç., 121a (149))

PULSUZ



Əziz məktəbli!

Bu dərslik sizə Azərbaycan dövləti tərəfindən bir dərs ilində istifadə üçün verilir. O, dərs ili müddətində nəzərdə tutulmuş bilikləri qazanmaq üçün sizə etibarlı dost və yardımçı olacaq.

İnanırıq ki, siz də bu dərsliyə məhəbbətlə yanaşacaq, onu zədələnmələrdən qoruyacaq, təmiz və səliqəli saxlayacaqsınız ki, növbəti dərs ilində digər məktəbli yoldaşınız ondan sizin kimi rahat istifadə edə bilsin.

Sizə təhsildə uğurlar arzulayırıq!

