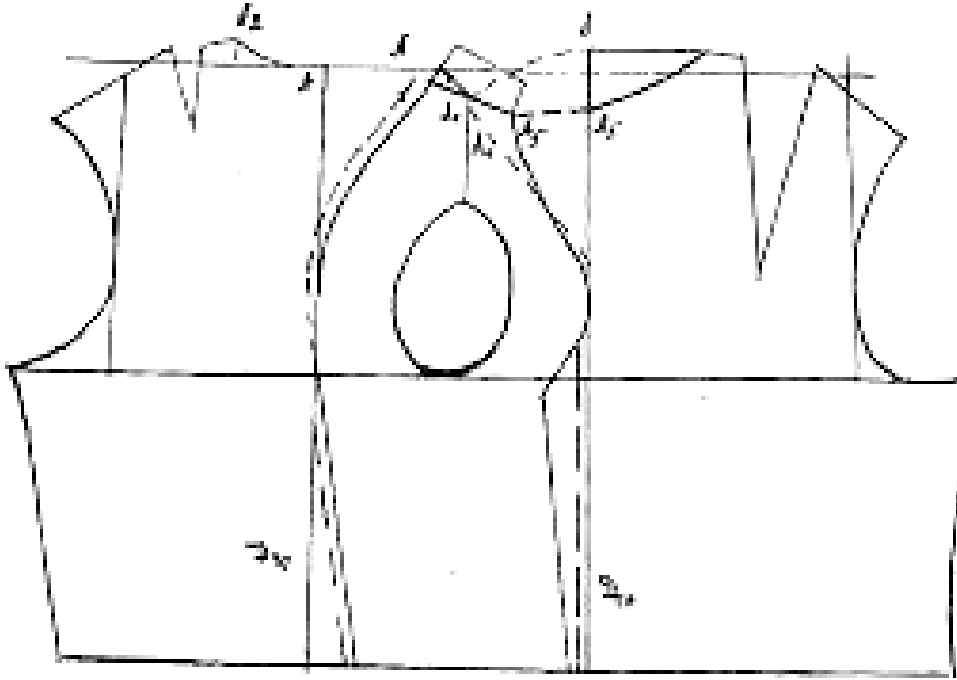




“Tikiş Avadanlıqlarının Operatoru, Tikişçi” ixtisası

Geyimlərin Konstruksiyası





Bu nəşrin məzmunu müstəsna olaraq "Azərbaycanda Peşə Təhsili və Təliminin inkişafına Avropa İttifaqının dəstəyi" Texniki Yardım layihəsinin məsuliyyətidir və heç bir halda Avropa İttifaqının mövqeyini əks etdirmir.

*Azərbaycan Respublikası Təhsil Nazirliyi
tərəfindən 11 oktyabr 2019-cu il tarixli,
F-604 sayılı əmr ilə təsdiq edilmişdir.*

Müəllif:

Hürzad Əliyeva

Rəyçilər:

Tahirə Həsənova

Ağaəli Əhmədov

Bakı - 2019

Mündəricat

Giriş	4
“Geyimlərin konstruksiyası” modulunun spesifikasiyası	5
Təlim nəticəsi 1: Müxtəlif modelli bel məmulatlarının konstruksiya çertyojunu qurmağı, ülgüləri çıxarmağı bacarır	6
1.1.1. Geyimin konstruksiyasında nəzərdə tutulan payları sahələr arasında bölüşdürür	6
1.1.2. Tələbələr üçün fəaliyyətlər	7
1.1.3. Qiymətləndirmə	7
1.2.1. Düz ətəyin çertyoju əsasında müxtəlif ətək modellərini konstruksiya edir	8
1.2.2. Tələbələr üçün fəaliyyətlər	12
1.2.3. Qiymətləndirmə	12
1.3.1. Şalvarın çertyoju əsasında müxtəlif şalvar modellərini konstruksiya edir	12
1.3.2. Tələbələr üçün fəaliyyətlər	15
1.3.3. Qiymətləndirmə	15
1.4.1. Müxtəlif modelli bel geyimlərinin ülgülərini hazırlayır	16
1.4.2. Tələbələr üçün fəaliyyətlər	18
1.4.3. Qiymətləndirmə	18
Təlim nəticəsi 2: Müxtəlif modelli çiyin məmulatlarının konstruksiya çertyojunu qurmaqla ülgüləri hazırlamağı bacarır	19
2.1.1. Kişi köynəyinin konstruksiya çertyojunu qurur	19
2.1.2. Tələbələr üçün fəaliyyətlər	20
2.1.3. Qiymətləndirmə	20
2.2.1. Qadın köynəyinin konstruksiyasını qurur	21
2.2.2. Tələbələr üçün fəaliyyətlər	26
2.2.3. Qiymətləndirmə	26
2.3.1. Qadın və uşaq paltarının konstruksiya çertyojunu çəkir	27
2.3.2. Tələbələr üçün fəaliyyətlər	33
2.3.3. Qiymətləndirmə	33
2.4.1. Müxtəlif modelli üst geyimlərinin konstruksiya edilməsini həyata keçirir	33
2.4.2. Tələbələr üçün fəaliyyətlər	36
2.4.3. Qiymətləndirmə	36
2.5.1. Müxtəlif növ çiyin məmulatlarının çertyoju əsasında ülgüləri çıxarır	36
2.5.2. Tələbələr üçün fəaliyyətlər	41
2.5.3. Qiymətləndirmə	41
Təlim nəticəsi 3: Geyimə aid olmayan tikiş məmulatlarını konstruksiya etməyi və ülgü çıxarmağı bacarır	42
3.1.1. Yeni doğulmuş körpələr üçün nəzərdə tutulmuş tikiş məmulatlarını konstruksiya edir	42
3.1.2. Tələbələr üçün fəaliyyətlər	46
3.1.3. Qiymətləndirmə	46
3.2.1. Müxtəlif modelli yataq dəstlərini konstruksiya edir	47
3.2.2. Tələbələr üçün fəaliyyətlər	49
3.2.3. Qiymətləndirmə	49
3.3.1. Müxtəlif növ pərdə modellərinin konstruksiyasını həyata keçirir	49
3.3.2. Tələbələr üçün fəaliyyətlər	54
3.3.3. Qiymətləndirmə	54

3.4.1. Məişətdə işlədilən müxtəlif növ örtükləri (süfrələri, yataq örtüklərini) konstruksiya edir	55
3.4.2. Tələbələr üçün fəaliyyətlər	58
3.4.3. Qiymətləndirmə	58
3.5.1. Modelə uyğun ülgü çıxarır	58
3.5.2. Tələbələr üçün fəaliyyətlər	61
3.5.3. Qiymətləndirmə	61
İstifadə olunan mənbələr:	62

Giriş

Tikiş sənayesi - tikiş məmulatları istehsal edən yüngül sənayenin əsas sahələrindən biridir. Tikiş məmulatları dedikdə üst və yüngül geyimlər, alt geyimləri, korset məmulatları, baş geyimləri və geyimə aid olmayan: məişətdə işlədilən salfetlər, süfrələr, dəsmallar, yataq dəstləri və texniki məmulatlar–avtomobil üzlükləri, çadırlar və s. başa düşülür. Tikiş məmulatlarının əsas hissəsini geyim təşkil edir. Geyimin forması texnika və iqtisadiyyatın inkişafını, milli-mənəvi dəyərləri, bədii zövqü və milli adətləri özündə əks etdirir.

Müasir tikiş sənayesi texnika və texnologiya, işçi yerinin təşkili, xüsusişdirilmiş müəssisə və fərdi tikiş atelyeləri ilə xarakterizə olunur. Tikiş və biçim istehsalı prosesləri daim inkişaf edir, istifadə edilən avtomat və yarımavtomat maşınların, xüsusi avadanlıqların sayı artır. Bu da hazırlanan tikiş məmulatlarının keyfiyyətinin yüksəlməsinə və çeşidlərinin artmasına şərait yaradır.

Hazırda Azərbaycanda tikiş sənayesi öz inkişaf mərhələsini yaşamaqdadır. Get-gedə artan böyük və kiçik müəssisələrdə yüksək keyfiyyətli, zövq oxşayan tikiş məmulatlarının istehsalı üçün hazırlıqlı tikişçi - operator kadrlarına ehtiyac duyulur.

Elə bilirik ki, bu kitab seçdiyiniz yolda sizə böyük yardımçı olacaq və həm geyim, həm də digər tikiş məmulatlarının yüksək keyfiyyətlə hazırlanmasına kömək olacaq. Kitabda siz tikiş sənayesinin əsas mərhələləri, kişi, qadın və uşaq geyimlərinin konstruksiyası, onların modelləşdirilməsi haqqında məlumatlara sahib olacaqsınız. Ola bilsin ki, burada nümunə kimi verilən modellər o qədər də bugünkü müasir modanın tələbinə cavab verməsin. Ancaq, siz bu modellərin yaradılmasını bilsəniz, onların əsasında istədiyiniz hər hansı bir yeni modeli yarada biləcəksiniz.

Əlbəttə ki, iş olan yerdə səhv də olmalıdır. Yəqin ki, bu kitab da qüsursuz deyil. Amma kitab hər kəsin başa düşəcəyi sadə dildə yazılıb. Ona görə də diqqətlə oxusanız, konstruksiyanın və modelləşmənin bir çox sirlərini anlamış olacaqsınız. Sizə bu yolda uğurlar arzulayırıq.

“Geyimlərin konstruksiyası” modulunun spesifikasiyası

Modulun adı: Geyimlərin konstruksiyası
Modulun kodu:
Modul üzrə saatlar: 110
Modulun ümumi məqsədi: <i>Bu modulu tamamladıqdan sonra tələbə müxtəlif növ tikiş məmulatlarını konstruksiyaya edir və ülgüləri hazırlamağı bacarır.</i>
Təlim nəticəsi 1: Müxtəlif modelli bel məmulatlarının konstruksiyaya çertyojunu qurmağı, ülgüləri çıxarmağı bacarır
Qiymətləndirmə meyarları
1. <i>Geyimin konstruksiyasında nəzərdə tutulan payları sahələr arasında bölüşdürür;</i>
2. <i>Düz atəyin çertyojunu əsasında müxtəlif atək modellərini konstruksiyaya edir;</i>
3. <i>Şalvarın çertyojunu əsasında müxtəlif şalvar modellərini konstruksiyaya edir;</i>
4. <i>Müxtəlif modelli bel geyimlərinin ülgülərini hazırlayır.</i>
Təlim nəticəsi 2: Müxtəlif modelli çiyin məmulatlarının konstruksiyaya çertyojunu qurmaqla ülgüləri hazırlamağı bacarır
Qiymətləndirmə meyarları
1. <i>Kişi köynəyinin konstruksiyaya çertyojunu qurur;</i>
2. <i>Qadın köynəyinin konstruksiyasını qurur;</i>
3. <i>Qadın və uşaq paltarının konstruksiyaya çertyojunu çəkir;</i>
4. <i>Müxtəlif modelli üst geyimlərinin konstruksiyaya edilməsini həyata keçirir;</i>
5. <i>Müxtəlif növ çiyin məmulatlarının çertyojunu əsasında ülgüləri çıxarır.</i>
Təlim nəticəsi 3: Geyimə aid olmayan tikiş məmulatlarını konstruksiyaya etməyi və ülgü çıxarmağı bacarır
Qiymətləndirmə meyarları
1. <i>Yeni doğulmuş körpələr üçün nəzərdə tutulmuş tikiş məmulatlarını konstruksiyaya edir;</i>
2. <i>Müxtəlif modelli yataq dəstlərini konstruksiyaya edir;</i>
3. <i>Müxtəlif növ pərdə modellərinin konstruksiyasını həyata keçirir;</i>
4. <i>Modelə uyğun ülgü çıxarır;</i>
5. <i>Məişətdə işlədilən müxtəlif növ örtükləri (süfrələri, yataq örtüklərini) konstruksiyaya edir.</i>

Təlim nəticəsi 1: Müxtəlif modelli bel məmulatlarının konstruksiya çertyojunu qurmağı, ülgüləri çıxarmağı bacarır

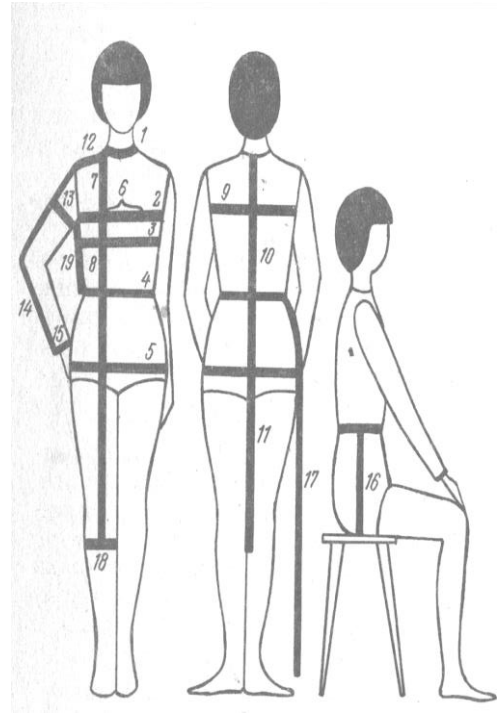
1.1.1. Geyimin konstruksiyasında nəzərdə tutulan payları sahələr arasında bölüşdürür



• Bədən quruluşunun əsas ölçü göstəriciləri

Bildiyimiz kimi geyimin konstruksiyasını qurmaq üçün ilk növbədə əsas ölçü göstəriciləri vacibdir.

1. Boyun yarımçevrəsi - Boy.YÇ
2. Döş çevrəsi - DÇ I
3. Döş çevrəsi - DÇ II
4. Bel yarımçevrəsi - BYÇ
5. Omba yarımçevrəsi - OYÇ
6. Döşarası məsafə - Dar.m
7. Önün uzunluğu belə qədər - Öuz.b
8. Döşün hündürlüyü - DH
9. Kürəyin eni – KE
10. Kürəyin uzunluğu belə qədər - Kuz.b
11. Məmulatın uzunluğu - Muz.
12. Çiyin eni - ÇE
13. Qol dairəsi - QD
14. Qolun uzunluğu - Quz.
15. Biləyin eni - BE
16. Oturacağın hündürlüyü - OH
17. Şalvarın uzunluğu - Şuz.
18. Dizin eni - DE



Şəkil 1.1 İnsan bədən quruluşunun əsas ölçü göstəriciləri və götürülmə qaydası

• Konstruksiyada nəzərdə tutulan payların sahələr arasında bölüşdürülməsi

Geyim hissələrinin çertyojunun qurulması üçün istər fərdi, istərsə də kütləvi istehsalatda bədən quruluşundan götürülmüş ölçülərə əlavə pay və artımlar verilir. Yəni geyim insan bədənində rahat nəfəs almağa imkan verməli, onun hərəkətinə maneçilik törətməməli, bədən ətrafında istiliyi tənzimləyən hava qatı üçün müəyyən boşluğa malik olmalıdır. Buna görə də insan bədəninin statik vəziyyətində (şaqlı halda sərbəst) və dinamik vəziyyətdə (hərəkətdə) olarkən ölçüləri arasındakı fərq nəzərə alınmaqla geyimin konstruksiyasına, materialına əsasən hesablama aparılır.

Əgər geyim ölçü göstəricilərinə əlavə pay və artım vermədən hazırlanarsa, bədənə kip yapışmış olar, çünki ölçmə zamanı lent bədənin ölçülən nöqtələrinin qabarıq yerlərinə yatır. Bu zaman nöqtələr arası çökəkliklər nəzərə alınmır, bu da geyimin dar və geyilməyə yararsız olması ilə nəticələnir.

Geyimin ölçü göstəriciləri ilə bədənə götürülmüş göstəriciləri arasındakı fərqə əlavə və ya sərbəstlik payı deyilir. Sərbəstlik üçün əlavə pay – ƏP sərbəst özü texniki əlavə paya - ƏP₁ və konstruktiv - dekorativ əlavə paya (Əlavə pay-dekorativ konstruktiv) ƏPd/k bölünür.

$$\text{ƏPsərbəst} = \text{ƏP}_1 + \text{ƏPd/k}$$

Sərbəstlik payının miqdarından asılı olaraq geyimin siluet və forması dəyişir.

Əlavə pay geyimin konstruksiyasını layihə etdikdə əsasən 3 sahəyə verilir.

1. Çevrə ölçüsündə - bel və omba yarımçevrəsinə, çiyin dairəsinə
2. Eninə ölçüsünə - arxa hissənin eninə, döşün eninə, kürək hissənin boyun yerinin eninə və hündürlüyünə

3. Uzunluq ölçüsünə - kürək və ön hissənin qol dibi dərinliyinə və geyimin uzunluğuna

Bunlardan başqa ülgünü hazırladıqda hazırlanacaq geyimin altında olan geyimlərin qalınlığı da nəzərə alınmalıdır. Əlavə paydan başqa geyimin konstruksiyasına əlavə artımlar da verilir. Belə ki, tikis

istehsalında parça işlənilmə prosesində qısaldığı üçün onun miqdarının 50 %-ə qədər ülgü çertyojunu quranda hissənin uzunluğuna əlavə artırılır.

Dekorativ paylar isə məmulatın eninə və uzununa - büzmələrin, qatlamaların, dekorativ elementlərin verilməsi üçün yalnız geyimin modelləşdirilməsi zamanı verilir. Bu paylar texniki hesablamada iştirak etmir.

Payların seçilməsi və hissələr arasında bölüşdürülməsi çox mürəkkəb və məsuliyyətli bir işdir. Ona görə də konstruksiya çertyojunu qurarkən payların bölüşdürülməsi üçün bir neçə variant gözdən keçirilməli və verilən məqsədə çatmaq üçün ən əlverişli variant seçilməlidir.

Əlavə payın adı	İşarəsi	Paltar	Pencək	Palto
Arxa hissədə boyun özül yerinin qaldırılması	Əpa.boy.	0 - 0,7	1	1,5
Arxa hissənin bel yerinin uzunluğu	ƏPb.u.	0,2	0,9	1,8
Ön hissənin bel yerinin uzunluğu	ƏPö.b.u.	0,2 - 0,4	2,5	3,3
Arxa hissənin çiyin nöqtəsində	ƏPa.çiy.	0,15	0,9	1,8
Ön hissənin çiyin nöqtəsində	ƏPö.çiy.	0,15	1,1	2
Qol dairəsinin hündürlüyünə	ƏPqol.	0,5	1	1,5
Çiyin altlığının qaldırılmasına (moda üzrə)	ƏPçiy.al.	-	0 - 1	0 - 1
Çiyin altlığı üçün qol yerinin uzanmasına	ƏPq.y.u.	-	0 - 2,5	0 - 2,5
Döşün eni	ƏPd.en.	-	0,8	1,2

Cədvəl 1.1 Geyimlər üçün nəzərdə tutulan əlavə pay və əlavə artımlar



1.1.2. Tələbələr üçün fəaliyyətlər

- Müəllim tərəfindən əvvəlcədən problem qoyulur və müzakirə üçün suallar hazırlanır. Tələbələr 4-5 nəfərlik qruplara bölünür. Problemlə vəziyyət əks olunmuş iş vərəqləri tələbələrə paylanır. Fərdi qruplar şəklində təklif edilən vəziyyətlərdən birini müzakirə edin və hansı səbəbdən problemin əmələ gəldiyini və həlli yolunu göstərin. Müzakirə tamamlandıqdan sonra öz işlərinizi təqdim edin.
- Qrup şəklində konstruksiyada nəzərdə tutulan payların sahələr arasında bölüşdürmə tədqiqatının nəticəsini hesabat, cədvəllər, qrafik formada ifadə edin.



1.1.3. Qiymətləndirmə

Aşağıdakı qiymətləndirmə meyarına əsasən qiymətləndirəcəksiniz:

“Geyimin konstruksiyasında nəzərdə tutulan payların sahələr arasında bölüşdürür”

- Konstruksiyanı quran zaman hansı ölçü göstəricilərindən istifadə olunur?
- Əlavə pay və artımların verilməsi nədən asılıdır?
- Payların düzgün bölüşdürülməməsi hansı problemlərə gətirib çıxarır?
- Problemlə vəziyyətdən nə cür çıxmaq olar?
- Əlavə pay əsasən geyimin hansı hissələrinə verilir?

1.2.1. Düz ətəyin çertyoju əsasında müxtəlif ətək modellərini konstruksiyaya edir



● Koketkəli ətəklərin çertyojunun qurulması

Düz ətəyin çertyojunun qurulmasını sizinlə öyrənmişdik. Düz ətəyin baza çertyojunu bildikdən sonra onun əsasında istənilən ətək modelini konstruksiyaya etmək olar. Qarsaqların köçürülməsi, relyef kəsiklərin, qatlamaların, büzmələrin, koketkaların yaradılması və sair. Məsələn: ön hissə və arxa hissədə koketkəli, ətək hissədən genişləndirilmiş ətəyin modelləşdirilməsi üçün bizə düz ətəyin baza ülgüsü lazım olacaq. Əsas baza ülgüsünü kəsmək lazım deyil. O, başqa modellər üçün də lazım olacaq. Həm də iş zamanı hər hansı dəyişikliklər ola bilər və o zaman çertyojda dəqiqləşdirmə lazım gəlir.

Karton və ya kağız üzərində hazırladığımız ülgünün sürəti çıxardılır və bütün konturları şaquli və üfüqi xətlər, cib yerləri, qarsaqlar olduğu kimi köçürülür və yaxud bu məqsədlə kəllə kağızından istifadə etmək olar. Kəllə kağızı xətlərin köçürülməsi üçün daha rahat olur. Ülgülər dəst halında çıxarılır, bu zaman köbələr, cib kisələri, yaxalıqlar və s. ayrıca hissə kimi çıxarılır. Əgər modeldə asimetriya varsa, ülgü bütöv halda köçürülür.

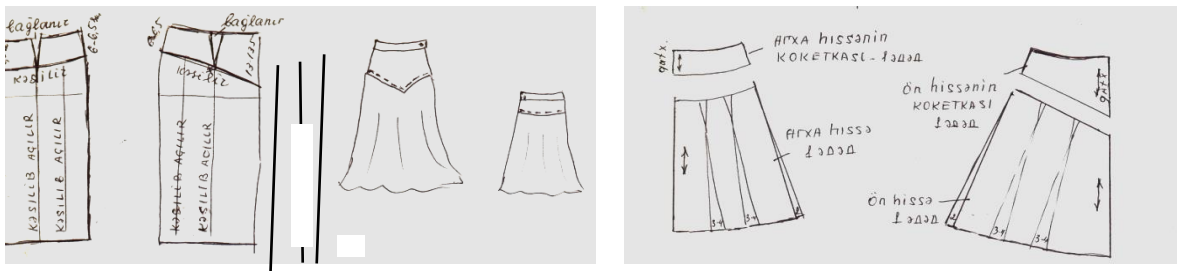
● Ön hissə və arxa hissədə koketkəli, ətək hissədən genişləndirilmiş ətəyin modelləşdirilməsi

Bu ətəyin modelləşdirilməsi üçün düz ətəyin baza ülgüsü əsas götürülür və modeldə nəzərdə tutulan xətlər - koketkələr və genişlənmə xətləri çəkilir. Xətlər çertyojun üzərinə sırf modelin eskizinə əsasən çəkilir. Burada əsas məsələ şəkil çəkməyi bacarmaq, bir az riyaziyyatı, rəsmxəti, geyimin tarixini, bugünkü müasir modanın tələbini, parçaların xüsusiyyətini bilməkdir. Bundan əlavə konstruksiyayı bilən şəxs geyimin hazırlanma texnologiyasını bilməli və özü tikməyi bacarmalıdır.

Xətləri çəkildikdən və dəqiqliyini yoxladıqdan sonra ülgü həmin xətlər üzrə şəkildə (şəkil.1.2) göstəriləndiyi kimi kəsilir. Koketkə kəsildikdən sonra üzərində qalan bel qarsağı sancaq və ya yapışqan vasitə ilə bağlanır. Belə olduqda koketkənin forması bir qədər dəyişir, bu da koketkənin fiqura tam uyğunlaşmasına gətirib çıxarır.

Eyni ilə arxa hissənin koketkəsi də kəsilib modelləşdirilir və hissələrin üzərində onun adı və orta kəsik, qat xətti qeyd olunur ki, parça üzərinə düzgün yerləşdirilə bilsin. Ətəyin ətək hissələri bel kəsiyinə 0,2-0,5 sm qalmaqla 2-3 yerdən bərabər ölçüdə kəsilir və açılır. Bu açılmanın hesabına ətək ətəkdən genişlənir. Genişlənmənin eni parçadan və modeldən asılıdır.

Bu əməliyyatların yerinə yetirilməsi modelləşmə adlanır. Yəni bir ətək modelindən tam başqa bir ətək modeli alınmış olduq. Bu yolla bütün geyim məmulatlarını modelləşdirə bilərik.



Şəkil 1.2 Ön hissə və arxa hissədə koketkəli, ətək hissədən genişləndirilmiş ətəyin biçilmiş hissələri

● Fiqurlu koketkə və 4 qatlamalı ətəyin modelləşdirilməsi

Yuxarıda göstərilən modelləşmə üsulu ilə fiqurlu koketkə və 4 qatlamalı ətəyi də modelləşdirmək olar. Burada baza ülgüsünün ətək hissəsi qatlamaya yerindən düz xətlə kəsilir, açılır və qatlamaların dərinliyi qədər açılır.



Şəkil 1.3 Fiqurlu koketkalı qarşı-qarşıya qatlamalı ətəyin biçilmiş hissələri

● **Klin "Qode" ətəyin çertyojunun qurulması**

Bu ətəyin çertyoju da düz ətəyin çertyoju əsasında qurula bilər. Klinlər cüt sayı (4,6,8,10,12), bəzi hallarda tək (5,7,9,11) ola bilər. Bu ətklər əsasən bel və omba hissədən bədənə kip oturan, omba xəttindən aşağı genişlənən olur. Genişlənmə payı modeldən asılı olaraq minimumdan maksimuma qədər dəyişə bilər.

Ölçülər (4 klin ətək üçün)

BÇ - 76 sm (38 sm) OÇ - 106 sm (53 sm) Yuz. - 65 sm Pb = 1 sm Po = 1 - 2 sm

İki perpendikulyar xətt çəkib kəsişmə nöqtəsini B ilə işarə edək.

1. Omba xəttinin vəziyyəti BO = 18 - 20 sm

2. Ətək xətti BΘ = Yuz = 65 sm

3. Bel, omba və ətək xətti üzrə klinin eni:

$B_1B_2 = (BÇ + Pb.): kl.say = (76 + 1): 4 = 19,2$ sm

$O_1O_2 = (OÇ + Po): kl.say = (106 + 2): 4 = 27$ sm

$\Theta_1\Theta_2 = B_1B_2 = 27$ sm

$BB_1 = BB_2 = B_1B_2: 2 = 19,2: 2 = 9,6$ sm

$OO_1 = OO_2 = O_1O_2: 2 = 27: 2 = 13,5$ sm B, O və Θ nöqtələrindən sağa və sola ayırırıq.

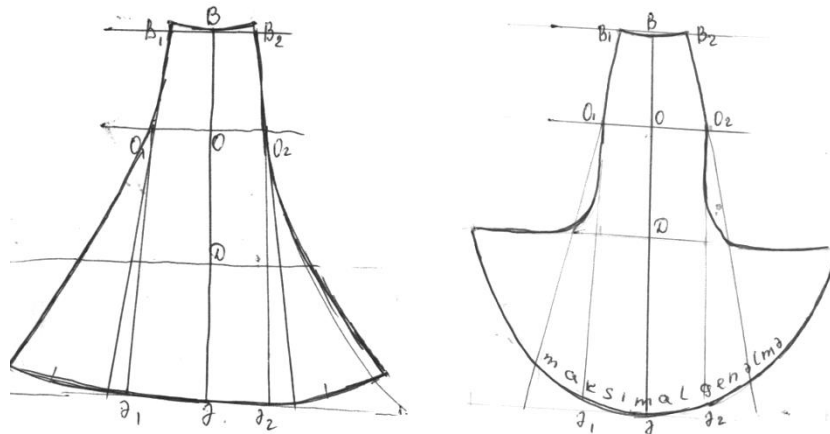
4. Alınan nöqtələri birləşdirib ətək xəttinə qədər davam etdiririk. Ətək xətti bir neçə variantda qurula bilər. Genişlənmə payı modeldən və parça sərfiyyatından asılı olaraq müxtəlif ölçüdə götürülə bilər.

5. Bel xəttinin əyintisi $B_1B = BB_2 = 1$ sm

6. Ətək xətti də bel xəttinə uyğun olaraq aşağı kənarları dəqiqləşdirir.

Çox zaman belə ətklərdə diz xəttinin çəkilməsi vacibdir. Belə olan halda ətək xəttini dəqiqləşdirmək daha asan olur.

Ülgü hazır olduqdan sonra parçaya qənaət məqsədi ilə baş-ayaq olmaqla yerləşdirilir və yan kəşik və ətək kəsiyi boyunca 1-1,5 sm tikiş payı saxlamaqla kəsilir.



Şəkil 1.4 Klin "Qode" ətəyin çertyojunun qurulması

- **Qatlamalı ətəyin çertyojunun qurulması**

Bu ətəklər bütün bədən quruluşları üçün tövsiyə olunur. Fərq yalnız qatlamaların tikilmə xəttinin uzunluğunda ola bilər. Ölçülər BÇ - 76 sm, OÇ - 106 sm, Yuz. - 70 sm

Paylar Pb - 2 sm, Po - 4 sm

Əvvəlcə qatlamaların sayı, dərinliyi və qatlamalar arasındakı məsafə hesablanır. Qatlamaların qeyd olunması bir başa parça üzərində aparıla bilər.

I üsul: Qatlamalar arası məsafə - 5 sm, qatlamaların eni - 8 sm, qatlamaların dərinliyi - 4 sm

1. Qatlamasız ətəyin eni - $O\check{C} + P_o = 106 + 4 = 110$ sm

2. Qatlamaların sayı - $(O\check{C} + P_o) : \text{qatlamalar arası məsafə} = 110 : 5 = 22$ qatlama

3. Qatlamaların eni - qatlamaların sayı x qatlamaların eni = $22 \times 8 = 176$ sm

Parça sərfiyyatı - $110 + 176 = 286$ sm. Əgər parçanın eni 140 sm-dirsə, 3 uzunluq parça yəni, $70 \times 3 = 210$ sm parça lazımdır.

II üsul: Əgər parçanın eni azdırsa, onda hesablama bu cür aparılır. Əvvəlcə qatlama üçün lazım olan parça sərfiyyatı hesablanır.

$280 \text{ sm} - 10 \text{ sm}$ (tikiş payları) = 270 sm

$270 \text{ sm} - (O\check{C} + P_o) = 270 - (106 + 4) = 160$ sm

1. Qatlamaların dərinliyi 5 sm, eni isə $5 \times 2 = 10$ sm

Qatlamaların sayı - $160 : 10 = 16$ qatlama

Qatlamalar arası məsafə - $110 : 16$ qatlama = 6,9 sm

2. Bel xətti və ondan 18 - 20 sm aşağı omba xətti çəkilir. Şaquli xətt üzrə ətəyin uzunluğu (70 sm) qeyd olunur.

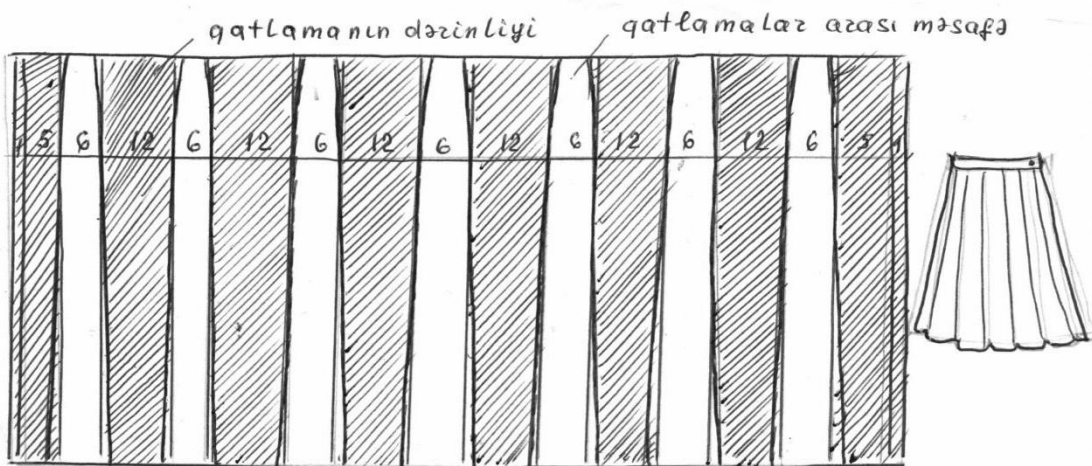
3. Yan kəsiyin birləşdirilməsi üçün 1 sm tikiş payı saxlayırıq. Sonra qatlamaların eninin yarısı qədər (4 sm) qeyd edib qatlamalar arası məsafə - 5 sm və qatlamaların eni - 8 sm qeyd edirik. Hissələrin birləşdirilmə xətti qatlamaların daxili qatında olmalıdır.

4. Bel xətti üzrə qatlamaların təyin edilməsi:

$\Sigma Q = (O\check{C} + P_o) - (B\check{C} + P_b) = (106 + 4) - (76 + 2) = 32$ sm

$\Sigma Q : \text{qatlamaların sayı} = 32 : 22 = 1,4$ sm

Alınan məsafə yarıya bölünür və qatlamaların şaquli xəttindən bel kəsiyində içəriyə doğru 0,5-0,7 sm, ətək xəttində isə çölə doğru açmaqla qatlamaların yeni xətti çəkilir.



Şəkil 1.5 Qatlamalı ətəyin çertyoju

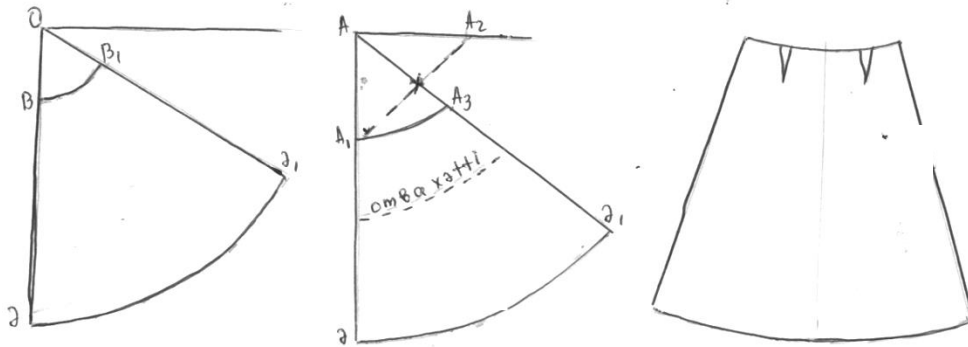
- **Konik (aşağıdan genişləndirilmiş) ətəklər**

Sifarişçidən iki ölçü: BYÇ = 90 sm (45 sm) və Yuz. = 73 sm götürülür.

Kağız üzərində düzbucaq çəkib A nöqtəsi ilə işarə edirik. A nöqtəsindən küncələrə doğru

$AA_1 = AA_2 = BYÇ + 12 \text{ sm} = 45 + 12 = 57 \text{ sm}$ qeyd edib qırıq xətlərlə birləşdiririk. Alınan məsafəni yarı bölüb A nöqtəsindən aşağı AA_1 məsafəsini qeyd edir, A_3 - lə işarə edirik və qövs formasında birləşdiririk.

A_1 və A_3 nöqtələrindən aşağı ətəyin uzunluğunu qeyd edib HH_1 qövs şəklində birləşdiririk. Yan kəsiklərdə 2-3 sm, əmək kəsiyi və bel kəsiyində 0,5-1,5 sm tikiş payı saxlamaqla kəsirik.

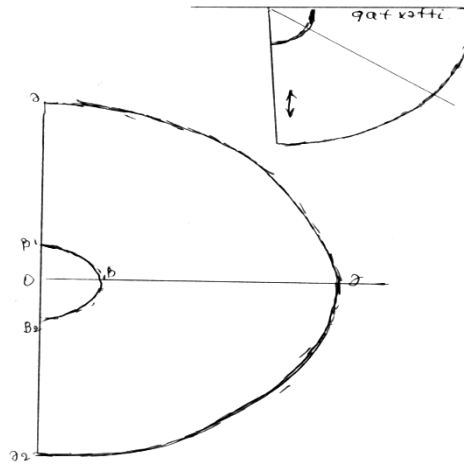


Şəkil 1.6 Aşağıdan genişləndirilmiş yubkaların ülgü çertyojunun qurulması

Klyoş ətəklər birtikişli, ikitikişli və "günəş tipli" yubka olmaqla 3 yerə bölünür. Bu ətəklərin biçilməsi üçün BÇ və Yuz. ölçülərindən istifadə olunur.

1. Şaquli və üfüqi düz xətt çəkib kəsişməsini O ilə qeyd edirik.
2. O nöqtəsindən bel xəttinə qədər olan məsafə ətəyin modelindən asılıdır.

$$OB = K_{\text{əmsal}} (BYÇ + Pb)$$



Şəkil 1.7 "Günəş tipli" ətəyin çertyojunun qurulması

Biçim forması	$K_{\text{əmsal}}$
"Günəş tipli"	0,32
Yarımklyoş	0,64
Klyoş	1,4

Cədvəl 1.2 $K_{\text{əmsal}}$ sm ilə

K - əmsaldır, O nöqtəsindən bel xəttinə qədər olan məsafəni hesablamaq üçün verilir.

3. Sm lentindən pərgar kimi istifadə etməklə OB qövsü çəkilir (bel xətti).
4. Bel xəttindən aşağı ətəyin uzunluğu (70 sm) qeyd olunur. Ətək hissədə ətəyin sallanmasının qarşısını almaq üçün "günəş tipli" ətəkdə ətək xəttindən 4 sm, bel xəttindən 2 sm yuxarı, "yarım klyoş" ətəklərdə isə ətək xəttində 3,5 sm, bel xəttində isə 1,7 sm yuxarı korrektə olunur.



1.2.2. Tələbələr üçün fəaliyyətlər

- Lövhəyə müxtəlif ətək modellərinin eskizi asılır. 3 qrupa bölünərək, fərdi qrup şəklində bir model seçin və düz ətəyin çertyoju əsasında həmin ətəyin ülgüsünü konstruksiyaya edin. Baza ülgüsü ilə hazırda alınan ülgünün arasında olan fərqləri araşdırın və təqdim edin. Daha sonra digər qruplarla birlikdə müzakirə təşkil edərək fikirlərinizi bildirin.
- "İri naxışlı və damalı parçada hansı ətək modelləri daha gözəl görünür?" mövzusu ətrafında müzakirə aparın. Müzakirə sonrası qrup daxilində müstəqil şəkildə bir model seçin və ülgüsünü hazırlayın. Müəyyən vaxtdan sonra tapşırığın nəticəsini yoxlayın, ülgüləri müzakirə edin və nöqsanları araşdırın.



1.2.3. Qiymətləndirmə

Aşağıdakı qiymətləndirmə meyarına əsasən qiymətləndirəcəksiniz:

"Düz ətəyin çertyoju əsasında müxtəlif ətək modellərini konstruksiyaya edir"

- Baza çertyoju nə deməkdir?
- Düz ətəyin çertyoju əsasında hansı formalarda ətək modelləşdirə bilərik?
- Ətək modelləri seçərkən bədən quruluşunun hansı xüsusiyyətləri nəzərə alınmalıdır?
- Qatlamalı ətəyin ülgüsünün hazırlanması neçə üsulla aparıla bilər?
- Klin "Qode " ətək klin ətəkdən nə ilə fərqlənir?
- Aşağısı genişləndirilmiş ətəklər parçanın hansı istiqamətində biçilir?
- Koketkanı qurmaq üçün baza ülgüsündən nə üçün istifadə edirlər?

1.3.1. Şalvarın çertyoju əsasında müxtəlif şalvar modellərini konstruksiyaya edir



● Sərbəst biçimli şalvarın ülgü çertyojunun qurulması

Şalvarın modelləşdirilməsində də ətəklərin modelləşdirilməsində istifadə edilən üsullardan istifadə olunur. Məsələn: koketka qurmaq üçün əsas ülgünün üzərində koketka yeri qeyd olunur və kəsilir. Qarsaq bağlanır. Qarsağın qalan hissəsi isə cibin altında qalır. Cib hissəsi cib ağızından asılı olaraq müxtəlif formalarda ola bilər.

Şalvarlar müxtəlif uzunluqda (şorti, kapri, bermud), manjetli, trapes, qatlamalı, müxtəlif relyef tikişləri ilə, yapışıq və ya sərbəst formada, müxtəlif konstruktiv elementlərlə zəngin və sair ola bilər. Modelləşmə qaydası bayaq qeyd etdiyimiz kimi eynidir. Baza ülgüsünün üzərində modelə uyğun qeydlər aparılır, ülgü kəsilir, açılır və istənilən model konstruksiyaya edilir.

Kombinezon şalvar və lif hissənin birləşməsindən əmələ gəlir. Yarımcombinezon isə əsasən aşırımlarla və ya yanlardan bağlamalarla konstruksiyaya edilir. Geyimin modelləşdirilməsi bədii və texniki modelləşdirmə vasitəsi ilə həyata keçirilir. Böyük müəssisələrdə bədii modelləşdirmə ilə modelyer - rəssamlar çertyojun qurulması və texniki modelləşdirmə ilə konstruktorlar məşğul olur.

Biz hər iki işin öhdəsindən özümüz gəlməyə çalışmalıyıq.

Sərbəst biçimli şalvarın konstruksiyaya çertyojunu qurmaq üçün aşağıdakı ölçü göstəriciləri lazımdır:

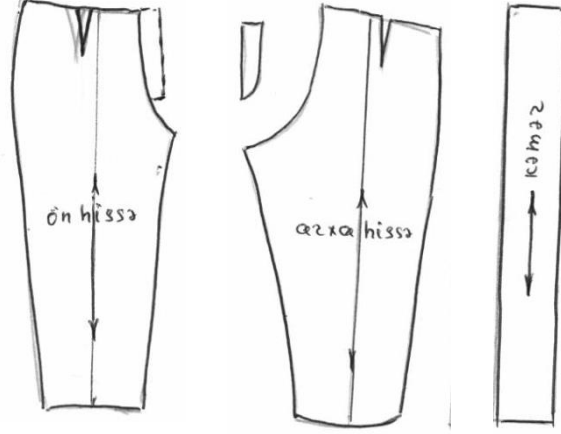
BYÇ = 76 sm(38 sm) Pb = 0,5 - 1,5 sm

OYÇ = 104 sm(52 sm) Po = 1 - 5 sm

Ş.uz. = 100 sm

Şen. = 24 sm

Şalvarın uzunluğu yan tərəfdən kəmərin altından omba çıxıntıları nəzərə alınmaqla istənilən uzunluğa qədər ölçülür. Sərbəstlik üçün verilən paylar şalvarın bədənə uyğunlaşma dərəcəsindən asılı olaraq götürülür. Dartılan parçalarda (streç) sərbəstlik payı minimuma endirilə bilər.



Şəkil 1.8 Şalvarın biçilmiş hissələri

• **Ön hissənin çertyojunun qurulması**

1. Oturacağın hündürlüyü -

$$BOH = 0,5 \times (OYÇ + Po) + 1 + 1,5 = 0,5 \times (52 + 1) + 1,5 = 27,5 \text{ sm}$$

2. Omba xətti - $OHO_1 = B_1OH_1: 3 = 27,5: 3 = 9,1 \text{ sm}$

3. O_1 -dən 25,5 sm qeyd edib O_2 ilə işarə edirik. O_2 -dən yuxarı və aşağı şaquli xətt çəkib kəsişmə nöqtəsini B_2 və OH ilə işarə edirik.

4. Addım kəsiyinin eni:

$$OH_2OH_3 = 0,1 \times (OYÇ + Po) = 0,1 \times (52 + 1) = 5,3 \text{ sm}$$

5. Şalvarın mərkəz xətti: $OH_2OH_1 = OH_1OH_3: 2$

6. Şalvarın uzunluğu $B\Theta = 100 \text{ sm}$

7. Diz xətti: $BD = \text{Şuz.} : 2 + 6 = 100: 2 + 6 = 56 \text{ sm}$

8. Şalvarın eni:

$$\Theta\Theta_1 = \Theta\Theta_2 = 0,5 \times (\text{Şen.} - 2) = 0,5 \times (24 - 2) = 11 \text{ sm}$$

Θ nöqtəsindən sağa və sola 11 sm ölçüb Θ_1 və Θ_2 nöqtələrini qeyd edirik.

9. Diz xətti üzrə $DD_1 = DD_2 = \Theta\Theta_1 = 11 \text{ sm}$

10. Addım kəsiyinin qurulması üçün köməkçi nöqtə OH_2 və D_1 məsafəsi yarı bölünür və maili xətlə birləşdirilir. OH_3 nöqtəsi qeyd edilir.

11. $B_2B_0 = 0-1 \text{ sm}$

$B_2B_0 = 0$ (qarınlı fiqurlar üçün, parça damalı və ya zolaqlı olarsa)

12. Bel xətti üzrə: $B_9B_4 = 0,5 \times (BYÇ + Pb) + 2 \text{ sm}$ (qarsaq payı) $= 0,5 \times (38 + 0) + 2 = 21 \text{ sm}$

13. Mərkəz xəttində uzunluğu 8-10 sm, eni 2 sm olmaqla qarsaq qurulur.

14. B_4O_1 , OH_1 , D_1 və Θ_1 nöqtələrini birləşdirib yan xətti qururuq.

• **Şalvarın arxa hissəsinin çertyojunun qurulması**

Şalvarın arxa hissəsi ön hissənin ülgüsü əsasında qurulur. Ön hissədə olan bel xətti, omba xətti, oturacağın hündürlüyü, diz xətti, əmək xətti sağa və sola doğru uzadılır.

1. Əmək xətti üzrə:

$$\Theta_1\Theta_3 = \Theta_2\Theta_4 = 2 \text{ sm}$$

Θ_1 və Θ_2 nöqtəsindən sağa və sola 2 sm qeyd edib Θ_3 və Θ_4 -lə işarə edirik. Mərkəz xəttindən 0,5 sm aşağı qeyd edib yan kəsiklərlə düz xətlə birləşdiririk.

2. Diz xətti üzrə şalvarın eni:

$$D_1D_3 = D_2D_4 = 2 \text{ sm}$$

D_1 və D_2 nöqtələrindən sağa və sola 2 sm qeyd edib D_3 və D_4 ilə işarə edirik və Θ_3 və Θ_4 ilə birləşdiririk.

3. Addım kəsiyinin eni: $OH_2OH_5 = 0,2 \times (OY\check{C} + Po) + 1 = 0,2 \times (52 + 1) + 1 = 11,6$ sm

OH_2 nöqtəsindən üfüqi xətt çəkib 11,6 sm qeyd edib OH_5 - lə işarə edirik.

4. Addım kəsiyi OH_5 və D_4 nöqtələrini birləşdirib alınan məsafəni yarıya bölürük və 0,5 - 0,7 sm mailliklə addım və diz xəttini birləşdiririk:

$OH_3OH_6 = 1$ sm

5. Orta kəsiyi qurmaq üçün köməkçi nöqtələr:

$M_1M_2 = M_1OH$: 2

$BB_3 = BB_2$: 3

$B_3B_5 = 0,1 \times (OY\check{C} + Po) - 1 = 0,1 \times (52 + 1) - 1 = 4,3$ sm

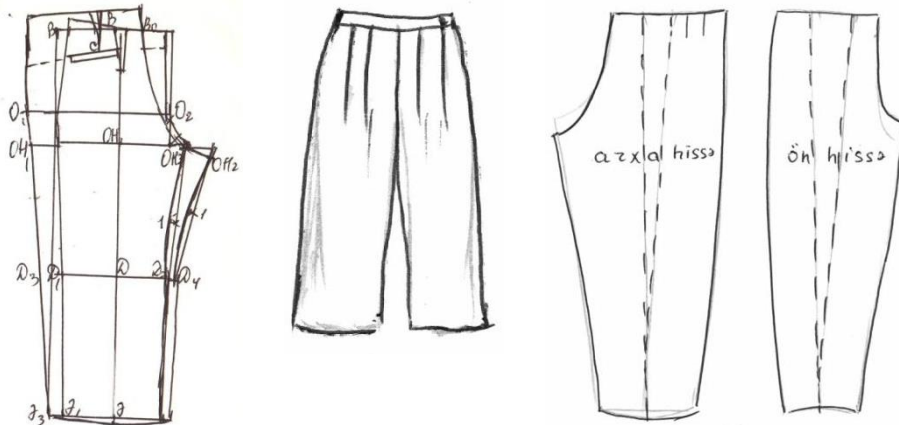
6. Omba xətti üzrə:

$O_3O_4 = (OY\check{C} + Po) - O_1O_2$ (ön hissənin çertyojundan) = $(52 + 1) - 25,5 = 27,5$ sm

7. Bel xətti üzrə:

$B_5B_7 = 0,5 \times (BY\check{C} + Pb) + 2$ sm (qarsaq payı) + 2 sm (tikiş payı) = $0,5 \times (38 + 0) + 2 + 2 = 23$ sm

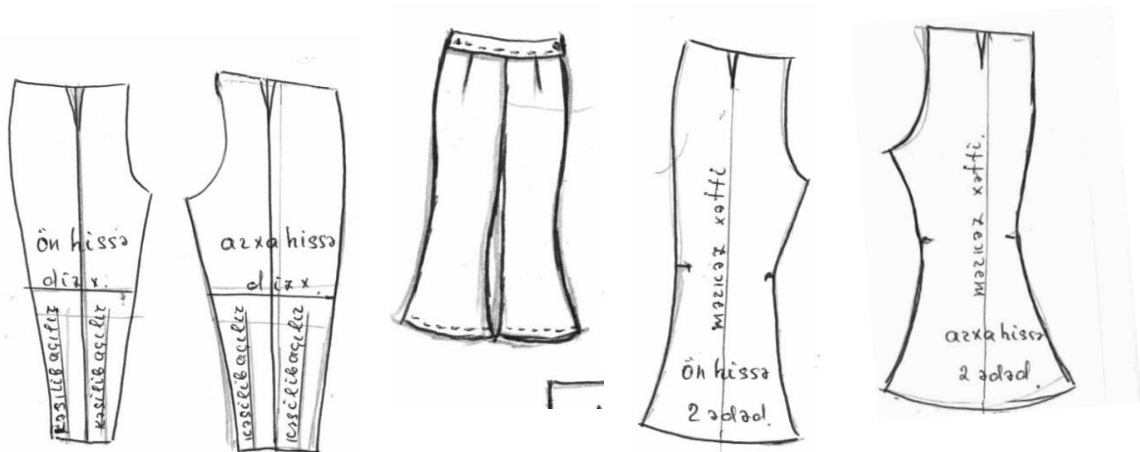
8. Qarsaqların qurulması B_5B_7 məsafəsi yarıya bölünür və 8-10 sm uzunluğunda sağa və sola 1 sm olmaqla nöqtələr qoyulur və qarsaq qurulur.



Şəkil 1.9 Sərbəst biçimli şalvarın ülgü çertyojunun qurulması

• **Aşağıdan genişləndirilmiş (trapes) şalvarın ülgü çertyojunun qurulması**

Bu şalvarın modelləşdirilməsi üçün də baza ülgüsündən istifadə olunur və ətek hissədən diz xəttinə qədər 2 - 3 yerdən kəsilib, açılır.



Şəkil 1.10 Trapes şalvarın modelləşdirilməsi

- **Bermud-şort**

Şalvarın baza ülgüsü götürülür və istənilən uzunluqda (46 - 50 sm) kəsilir. Üzərində eskizdə verilmiş konstruktiv və dekorativ xətlər çəkilir, ülgü mərkəz xəttindən kəsilib, açılaraq genişlənmə payı verilir. Ətək xəttində manjet üçün 8-9 sm əlavə pay qoyulur. Kəmər şalvarın üstündə biçildiyi üçün bel xətti 8-10 sm uzadılır və qarsaq yuxarıya doğru davam etdirilir. Ön hissədə dekorativ bağlama olduğu üçün modelə uyğun olaraq ön hissədə əlavə pay verilir.



Şəkil 1.11 Bermud - şortun modelləşdirilməsi



1.3.2. Tələbələr üçün fəaliyyətlər

- Düz şalvarın çertyoju əsasında aşağıdakı modellərin konstruksiya çertyojunun qurulması tapşırığı verilir. Tələbələr 4 qrupa bölünür. Hər qrup öz istəyinə əsasən model seçir və onun ülgüsünü çıxardır. Sonra hər bir qrup gördüyü işi təqdimat edir, hansı üsullardan istifadə etdiklərini izah edir və müzakirələr aparılır. Baş verə biləcək nöqsanlar araşdırılır.
- Tələbələr 2 qrupa bölünür. Hər bir qrup ayrılıqda ülgünü hazırlamaq üçün müstəqil şəkildə müəyyən mərhələlərdən keçir: eskiz çəkir, ölçüləri götürür, ülgü çıxarır və dəqiqləşdirdikdən sonra həmin ülgünü modelləşdirir. Qrupların hər biri digər qrupun işini təhlil edir, müzakirə edir, söylənmiş fikirlər yekunlaşdırılır.



1.3.3. Qiymətləndirmə

Aşağıdakı qiymətləndirmə meyarına əsasən qiymətləndirəcəksiniz:

“Şalvarın çertyoju əsasında müxtəlif şalvar modellərini konstruksiya edir”

- Şalvarın oturacaq müstəvisinin hündürlüyü necə hesablanır?
- Şalvarın balansını necə yoxlanılır?
- Bel məmulatlarında ümumi qarsaq payı hissələr arasında necə bölüşdürülür?
- Şalvar üçün parça sərfiyyatı necə hesablanır?
- Şalvarın biçilmiş hissələrini və kəsiklərin adlarını sadalayın.
- Sərbəst biçimli şalvarın modelləşdirilməsi üçün baza ülgüsündə nə kimi dəyişikliklər olunur?
- Trapes şalvarın modelləşdirilməsi hansı üsulla həyata keçirilir?
- Şalvarlar neçə uzunluqda ola bilər və uzunluğuna görə necə adlanır?

1.4.1. Müxtəlif modelli bel geyimlərinin ülgülərini hazırlayır



• Bel geyimləri

Qeyd etdiyimiz kimi bel geyimlərinə dayaq nöqtəsi bel xətti olan ətəklər, şalvarlar, əmək - şalvarlar və s. aiddir.

Bel geyimlərinin modelləşdirilməsi haqqında məlumatınız oldu. İstənilən məmulatı biçib-tikməyə başlamazdan öncə onun bədii layihəsi yəni, eskizi çəkilir. Daha sonra hesablama aparılır və baza ülgüsü qurulur. Baza ülgüsü üzərində hesablama və ya maket üsulu ilə büzmələr, qatlamalar, ciblər, koketkalar, başqa dekorativ elementlərin yaradılması isə modelləşmədir.

• Əmək - şalvar modelinin çertyojunun qurulması

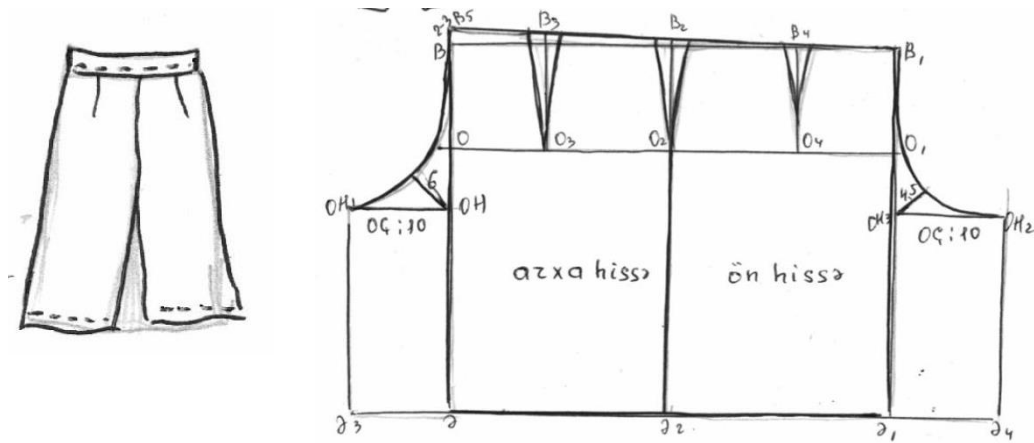
Əmək - şalvar modelinin konstruksiyasını qurmaq üçün bizə düz ətəyin ülgü çertyojunu və OH ölçüsünü lazımdır.

OH = 24 - 26 sm

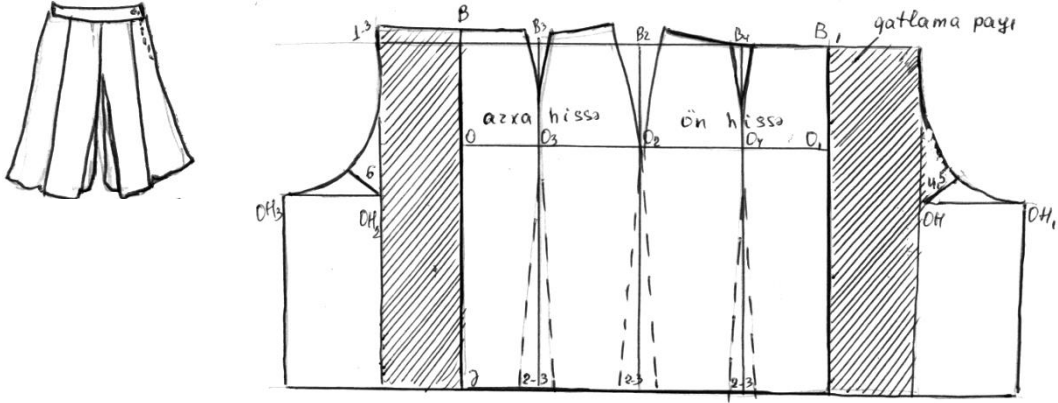
Ölçülər: BYÇ - 76 (38) sm, OYÇ - 100 (50) sm, Yuz. - 62 sm

Əmək - şalvarın uzunluğu təyinatından asılı olaraq müxtəlif ola bilər. Ətəyin ülgüsü yan kəsikləri bir - birinə baxmaqla kağız üzərində qoyulur.

1. Ülgü kağızı üzərində yan kəsiklər mərkəzə baxmaqla yerləşdirilir.
2. Oturacağın hündürlüyünü tapmaq üçün $BOH = OYÇ : 4 = 100 : 4 = 25$ sm
3. $OHOH_1 = OH_2OH_3 = OÇ : 10 = 100 : 10 = 10$ sm
4. Arxa hissədə OH küncündən köməkçi xətt çəkib üzərində 6 sm, ön hissədə isə 4,5-5 sm qeyd edib, alınan nöqtələr birləşdirilir.
5. Arxa hissədə oturacaq kəsiyi $BB_5 = 2-3$ sm yuxarıya doğru davam etdirilir.

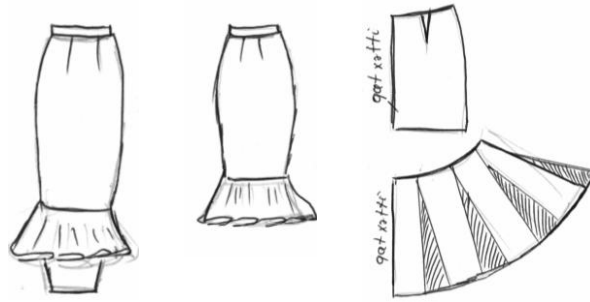


Şəkil 1.12 Əmək - şalvar modelinin ülgüsünün qurulması



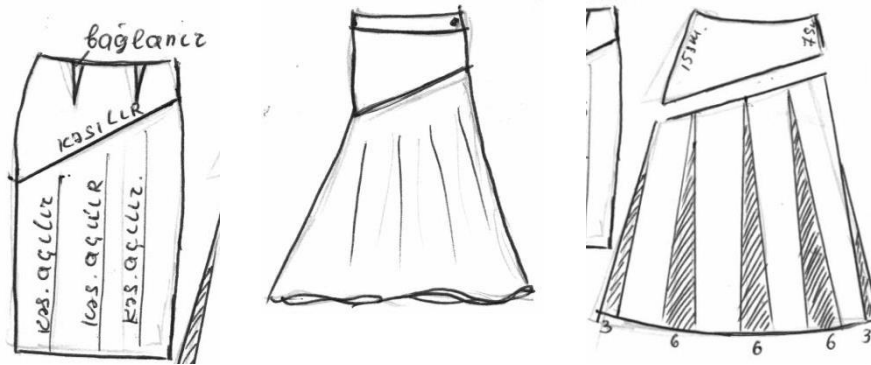
Şəkil 1.13 Qatlamalı ətək şalvar modelinin qurulması

- Ətək hissədən büzməli volanlı ətəyin modelləşdirilməsi



Şəkil 1.14 Ətək hissədən büzməli, volanlı ətəyin modelləşdirməsi

Bildiyimiz qaydada ətəyin baza ülgüsü çıxarılır və eskizdə göstəriləyi kimi istənilən uzunluqda kəsilir. Kəsilmiş ətək hissə bir neçə yerdən kəsilib açılır və modelə uyğun olaraq genişləndirilir. Ülgünün yuxarı hissəsi isə olduğu kimi qalır. Volanlar büzməli olduqda kəsiklər axıra qədər açılır, həm büzmə, həm də genişlənmə payı saxlamaqla kəsilir. Bu qayda ilə asimmetrik koketkalı, aşağıdan genişləndirilmiş ətəyi də modelləşdirmək olar. Asimetriya olduğu halda ülgü bütöv çıxarılmalıdır. Bütöv ülgünün üzərində koketka xətti çəkilib kəsilir. Koketkada qalmış bel qarşaqları bildiyimiz qaydada bağlanır, ətək hissəsi isə bir neçə bərabər hissələrə bölünüb şəkildə göstəriləyi formada açılır (şəkil.1.13).

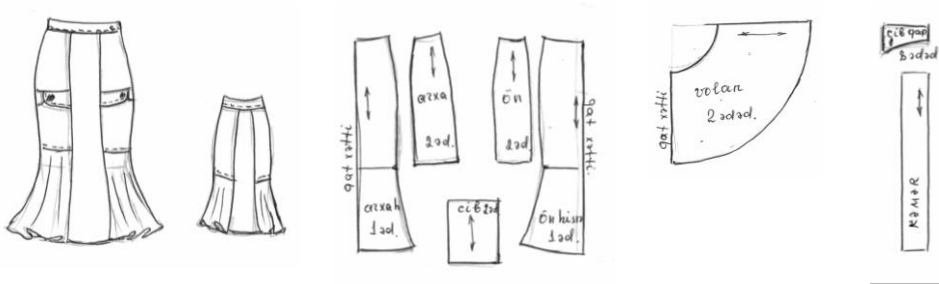


Şəkil 1.15 Düz ətəyin əsasında volanlı və asimmetrik koketkalı, genişləndirilmiş ətəyin modelləşdirilməsi

- **Relyef kəsikli, ətək hissədən dekorativ volanlı ətəyin modelləşdirilməsi**

Baza ülgüsünün üzərində relyef kəsikləri, cib yeri və volanın kəsilmə xətti qeyd olunur. Eskizə əsasən dəqiqləşdirildikdən sonra ön və arxa hissə relyef kəsikləri və boyu axıra qədər kəsilir. Bu zaman qarsaqlar bağlanır. Yan tərəflərdə isə volanın uzunluğu qədər kəsilir. Bildiyimiz qaydada ətək hissə (volan) bir neçə yerdən bərabər hissələrə kəsilib genişləndirilir.

Beləliklə bel məmulatlarının modelləşdirilməsi haqqında müəyyən biliyə malik olduq. Bu qayda ilə istənilən modeli eskizə uyğun olaraq modelləşdirmək mümkündür.



Şəkil 1.16 Arxa və ön hissədə relyef kəsikləri, üstə qoyma ciblər və ətək hissədən volanlı ətəyin modelləşdirilməsi və biçilmiş hissələri



1.4.2. Tələbələr üçün fəaliyyətlər

- Hər tələbəyə bir model eskizi, modelin xarici görünüşünün təsviri və A4 kağızları verilir. Modelin xarici görünüşünün təsvirini diqqətlə oxuyun və mənasını anlayın.
- 1. İnsan bədən fiqurunu çəkin, bel xətti, omba xətti və fiqurun mərkəz xəttini göstərin.
- 2. Verilmiş modeli həmin fiqurun üzərində çəkin. Konstruktiv və dekorativ xətləri qeyd edin.
- 3. Düymələri, modelin üzərində bəzək tikişləri varsa göstərin.
- 4. Hazır eskizi və xarici görünüşün təsvirini müqayisə edin.
- 5. Eskizi tamamlamaq.

Sonda tapşırıq yoxlanılır və tələbələr bir-birini qiymətləndirir.

- 4 qrupa bölünün. Eskizə əsasən modelin konstruksiya çertyojunu qurun və modelləşdirin. Geniş təqdimat hazırlayın. Təqdimat zamanı bir-birinizə rəylərinizi bildirin.
- Təqdim olunan eskizlər üzərində olan konstruktiv - dekorativ kəsikləri göstərin.



1.4.3. Qiymətləndirmə

Aşağıdakı qiymətləndirmə meyarına əsasən qiymətləndirəcəksiniz:

“Müxtəlif modelli bel geyimlərinin ülgülərini hazırlayır”

- Modelləşdirmə nədir?
- Yeni geyim növləri kim tərəfindən modelləşdirilir?
- Bel geyimlərində qarsağın köçürülməsi nə cür həyata keçirilir?
- Hazır eskizə əsasən çertyoju necə modelləşdirmək olar?
- Düz ətəyin çertyoju əsasında trapes ətəyi necə modelləşdirmək olar?

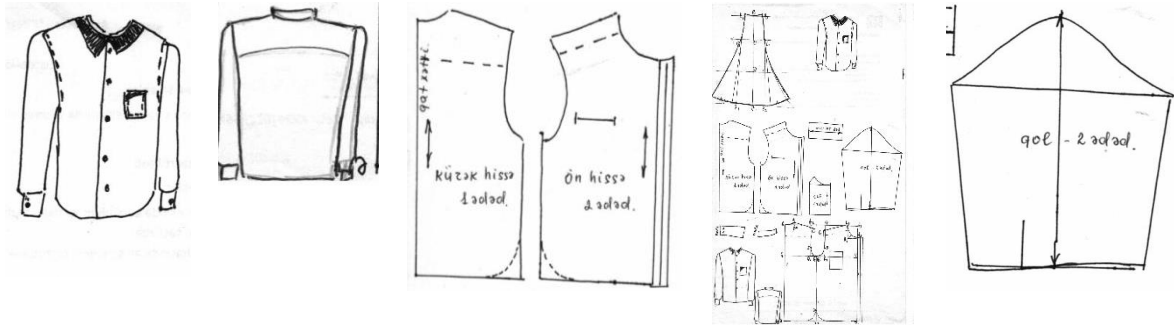
Təlim nəticəsi 2: Müxtəlif modelli çiyin məmulatlarının konstruksiya çertyojunu qurmaqla ülgüleri hazırlamağı bacarır

2.1.1. Kişi köynəyinin konstruksiya çertyojunu qurur



• Kişi köynəyinin konstruksiya çertyojunun qurulması

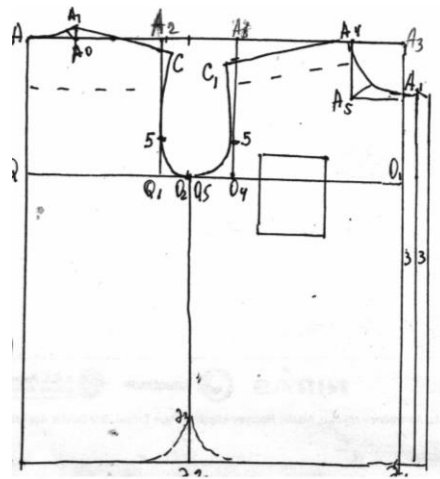
Kişi köynəyinin arxa və ön hissəsinin çertyoju da əsas ülgü çertyojuna əsasında qurulur. Kişi köynəyində bel çökəkliyində yan kəsiklərdə ayrılıq nəzərdə tutulmur. Köynəyin ön hissəsi axıra qədər düyməli və ya yarıya qədər (planka) hazırlana bilər. Sərbəstlik payının artırılması məqsədi ilə çox zaman kişi köynəkləri koketka ilə hazırlanır.



Şəkil 2.1 Kişi köynəyinin biçilmiş hissələri

Ölçülər: Boy.Ç - 38 (19) sm, DÇ - 88 (44) sm, Muz. - 70sm, Quz. - 60 sm, QD - 42 (21) sm, KE - 42 (21) sm, Kuz. - 41 sm, Pd - 3 sm, Po - 3 sm, Pq.d.d. - 1,5-2 sm, Sərbəstlik üçün verilən pay modeldən asılı olaraq 10-15 sm-ə qədər artırıla bilər.

Götürülmüş ölçü göstəricilərinə əsasən əvvəlcə arxa, sonra isə ön hissənin çertyojunu qurulur.



Şəkil 2.2 Kişi köynəyinin ülgü çertyojunun qurulması

• Kürək hissəsinin qurulması

1. Köynəyin uzunluğuna bərabər şaquli düz xətt çəkirik. $A\Theta = 70$ sm
2. Qol dibi dərinliyini tapmaq üçün $AQ = \text{Kuz.b} : 2 + \text{Pq.d.d.} = 41 : 2 + 1,5 = 22$ sm
3. Boyun dibinin eni $AA_0 = \text{Boy.YÇ} : 3 + \text{Pb.d.e} = 19 : 3 + 1 = 6,3$ sm
4. Boyun dairəsinin hündürlüyü $AA_1 = AA_0 + 1$ sm = 6,3 + 1 = 7,3 sm
5. Kürəyin eni $QQ_2 = \text{KE} : 2 + \text{Pk} = 42 : 2 + 1 = 22$ sm Alınan məsafədə boyun xəttindən qol dibi dərinliyinə qədər şaquli xətt çəkilir və boyun xətti ilə kəsişməsinə A_2 ilə işarə edirik.

“Kişi köynəyinin konstruksiya çertyojunu qurur”

- Kişi köynəyinin biçilmiş hissələrini sadalayın.
- Kişi köynəyində hansı əlavə pay və artımlardan istifadə olunur?
- Kürək hissədə boyun dairəsinin eni və hündürlüyü necə hesablanır?
- Kişi köynəyində hansı yaxalıqlardan istifadə olunur?
- Kişi köynəyində bağlama növlərini sadalayın.
- Cib yeri necə qeyd olunur?

2.2.1. Qadın köynəyinin konstruksiyasını qurur



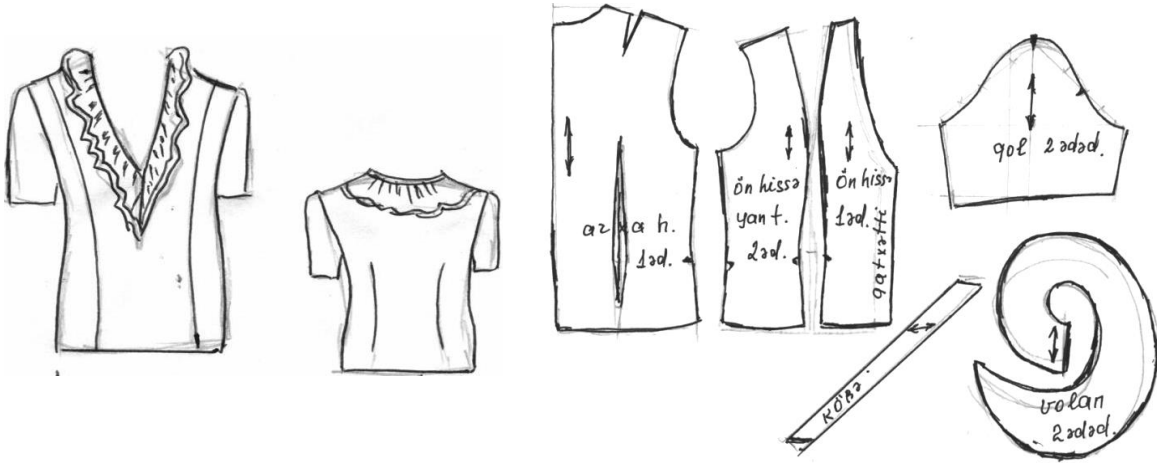
• Qadın köynəyinin konstruksiyasının qurulması

Qadın köynəyinə çox vaxt bluzka da deyirlər. Bluzkalar çox müxtəlif konstruksiyaya malik ola bilərlər. Seçdiyimiz modelin çertyojunun qurulması üçün aşağıdakı ölçülər götürülür:

Boy.YÇ - 19 sm, DYÇ - 54 sm, OYÇ - 59 sm, Kuz.b - 39 sm, Özü.b - 45 sm,
DH - 29 sm, Dar.m - 10, 7 sm KE - 19,2 sm, ÇE - 14,4 sm, Muz. - 65 sm, QD

- 34 sm,

QO - 25 sm, BE - 32 sm



Şəkil 2.4 Qadın köynəyinin biçilmiş hissələri

• Kürək hissənin qurulması

1. Köynəyin uzunluğu $A\Theta = 65$ sm. Alınan nöqtələrdən üfüqi düz xətt çəkib

$$AA_1 = DYÇ + Psər. = 54 + 5 = 59 \text{ sm}$$

2. Bel xətti $AB = Kuz.b + Psər. = 39 + 0,5 = 39,5$ sm.

3. Omba xətti $BO = 18$ sm

4. Qol dibi dərinliyi $AQ = Kuz.b : 2 = 39 : 2 = 19$ sm

5. Kürəyin eni $AA_2 = KE + Psər. = 19,2 + 1,5 = 20,7$ sm

6. Boyun dairəsinin eni $AA_3 = Boy.YÇ : 3 + Pb.d.e = 19 : 3 + 0,5 = 6,8$ sm

Onurğa sütununun quruluşundan asılı olaraq kürəyin orta xətti 0,5 sm önə çəkilə bilər. Qozbel fiqurlarda isə çiyin qarsağı məmulatın bədənə daha yatımlı olmasını təmin edir. Belə olan halda kürəyin mərkəz xəttinə tikiş salınır.

7. Boyun dairəsinin hündürlüyü $A_3A_4 = AA_3 : 10 + 0,8 = 2,7$ sm,

$A_3A_5 = Boy.YÇ : 10 - 0,3 = 19 : 10 - 0,3 = 1,6$ sm. Köməkçi xətt çəkib alınan nöqtələri birləşdirərək boyun dibi əyrisini qururuq.

8. Çiyin xətti A_2 nöqtəsindən aşağı normal çiyinlər üçün 2,5 sm, hündür çiyinlər üçün 1,5 sm, aşağı çiyinlər üçün isə 3,5 sm ölçüb Γ nöqtəsini qururuq və düz xətlə birləşdiririk. Üzərində $A_4\Gamma = \Gamma E + 2$ (qarsaq payı) $P\Gamma = 14,4 + 2 + 0,5 = 16,5$ sm

9. A_4 nöqtəsindən aşağı 4-5 sm ayırıb 8 sm uzunluğunda və 2 sm enində çiyin qarsağı qururuq.

10. Qol dibi xətti üzərində DYÇ: $4 + 7 = 54$: $4 + 7 = 20,5$ sm ölçüb Q_5 nöqtəsini qeyd edirik. Alınan $Ç_1$, Q_2 və Q_5 nöqtələrini birləşdirib qol dibi əyrisini qururuq.

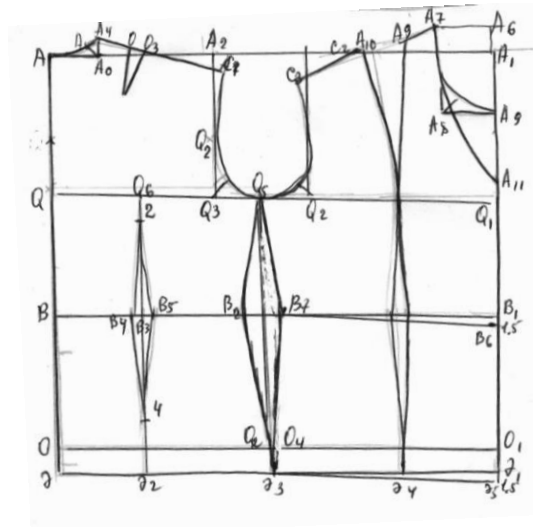
11. Omba xətti üzrə köynəyin enini tapmaq üçün $OO_2 = OYÇ$: $2 + P_0 = 59$: $2 + 2 = 31,5$ sm

12. Köynək bədənə yatımlıdırsa, kürək hissədə qarsaqlardan istifadə olunur. Qarsağın ümumi payını hesablayaq: $\Sigma Q = DYÇ - BYÇ = 59 - 44 = 15$ sm. Əgər alınan məbləği hissələr arasında bölüşdürsək onda köynək bel xəttində tam kip oturacaq. Ona görə də bel çevrəsinə 2-3 sm pay veririk. Yəni, $44 + 3 = 47$ sm. Belə olan halda $59 - 47 = 12$ sm almış oluruq. Qarsaq paylarının bölüşdürülməsi:

Ön qarsaq = $\Sigma Q \times 0,25 = 12 \times 0,25 = 3$ sm

Yan qarsaq = $\Sigma Q \times 0,45 = 12 \times 0,45 = 5,4$ sm

Arxa qarsaq = $\Sigma Q \times 0,3 = 12 \times 0,3 = 3,6$ sm



Şəkil 2.5 Qadın köynəyinin çertyojunun qurulması

O_3, Q_5, B_2, O_2 və Θ_2 nöqtələrini birləşdirib arxa hissənin yan xəttini qururuq. Bel xətti üzrə alınan məsafəni yarı bölüb B_3 nöqtəsini - qarsağın mərkəz xəttini qeyd edirik. Alınan xətti qol dibinə və omba xəttinə qədər uzadıırıq. Qarsaq payına böldükdə ($3,6 : 2 = 1,8$ sm) B_4 və B_5 nöqtələrini Q_6 və Q_4 nöqtəsi ilə birləşdiririk.

- **Ön hissənin qurulması**

1. Bel xəttindən yuxarı $\ddot{O}uz.b + 0,5 = 45 + 0,5 = 45,5$ sm ölçüb ön hissənin boyun xəttini A_6 ilə işarə edirik.

2. Boyun dairəsinin eni kürək hissədə olduğu kimi $A_6A_7 = AA_4 = 6,8$ sm

3. Boyun dairəsinin dərinliyi $AA_4 + 1$ sm = $6,8 + 1 = 7,8$ sm. Alınan nöqtələri birləşdirib A_8 nöqtəsindən tən bölənlə çəkirik, üzərində 2,3 sm qeyd edib əyri xətlə boyun dairəsinə qururuq.

4. Ön hissədən bel xəttinin əyintisi 1,5 sm işarə edib B_6 ilə omba xəttində paralel olaraq O_3 , ətək xəttində Θ_3 -lə işarə edirik.

5. Qol dibi xətti üzərində $Q_1Q_7 = D.ar.m. = 10,7$ sm həmin nöqtədən çiyin xəttinə qədər düz xətt çəkib A_9 -la işarə edirik.

6. Köynəyin balansını hesablanır. $O_1 5 A_{10} = \ddot{O}uz.b. - Kuz.b = 45 - 39 = 6$ sm qarsağı qururuq.

7. Çiyin xətti qırıq xətlərlə çəkilir və çiyinin eni qarsağın miqdarını çıxmaq şərti ilə düz xətt üzərində qurulur. $A_7A_9 + A_{10}Ç_3 = 14,4$ sm

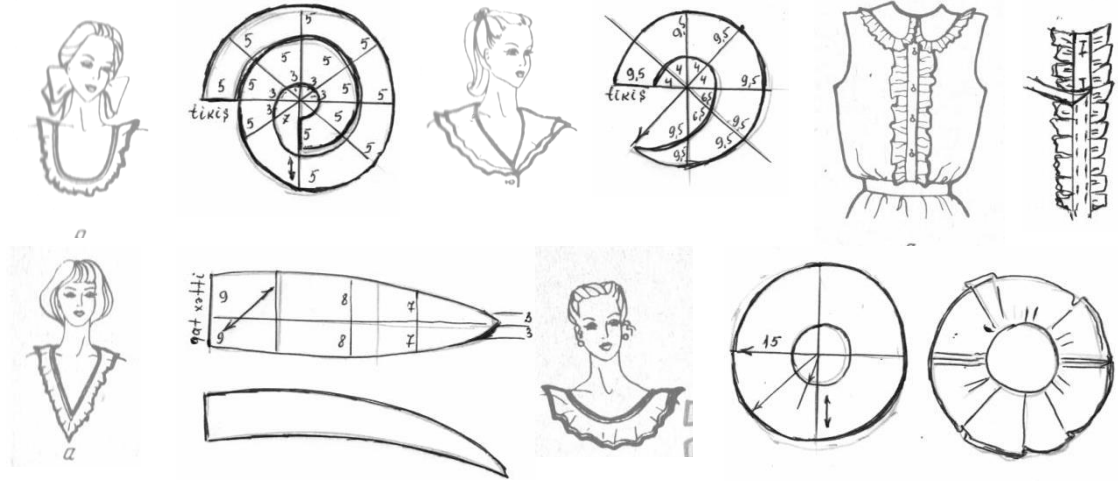
8. Omba və ətək xətti də kürəyin çertyojunda olduğu kimi götürülür. Ön hissənin bel əyintisi kürəyə nisbətən çox olduğu üçün B_1 nöqtəsindən 1-1,5 sm aşağı, B_6, O nöqtəsindən aşağı O_3 və Θ nöqtəsindən aşağı Θ_3 -ü eyni qayda ilə işarə edirik.

9. Bel qarsağını qurmaq üçün O_5 nöqtəsindən aşağı omba xəttinə qədər düz xətt çəkirik. Bel xəttində sağa və sola 1,5 sm, O_5 nöqtəsindən yuxarı 5 sm qeyd edib alınan nöqtələri birləşdiririk.

10. Yaxanı modelə uyğun olaraq istənilən uzunluqda ölçə bilirik. $A_9A_{11} = 7$ sm, A_7 və A_{11} nöqtələrini birləşdirib yeni boyun dairəsini qururuq.

- **Dekorativ hissələrin çertyojunun qurulması**

Qadın geyimlərinin hazırlanmasında geyimin stilindən, təyinatından asılı olaraq kokilye, jabo, volanlar, oborkalar və s. kimi dekorativ hissələrdən istifadə olunur. Aşağıdakı şəkildə dekorativ hissələrin forması və çertyoju göstərilmişdir.



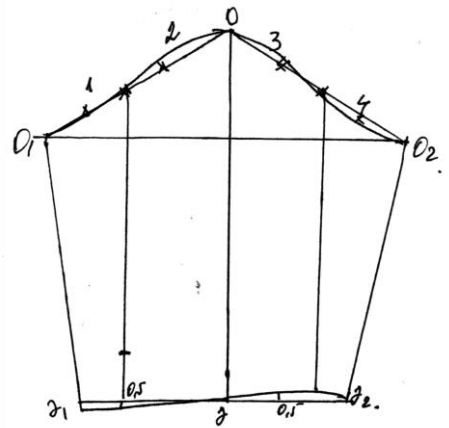
Şəkil 2.6 Dekorativ hissələrin ülgü çertyoju

- **Birtikişli qolun əsasında qolların modelləşdirilməsi**

Qeyd etmişdik ki, qollar əsasən 3 formada: bitişdirici, reqlan, bütöv biçilmiş, kombinə edilmiş və s. olur. Bitişdirici qollar birtikişli və ya ikitikişli olmaqla 2 yerə bölünür. Birtikişli qollar bir çox geyim növlərində, ikitikişli qollar isə əsasən üst geyimlərinin hazırlanmasında istifadə olunur. İkitikişli qollar həm konstruksiyasına, həm də parça sərfiyatına görə daha məqsədə uyğun sayılır.

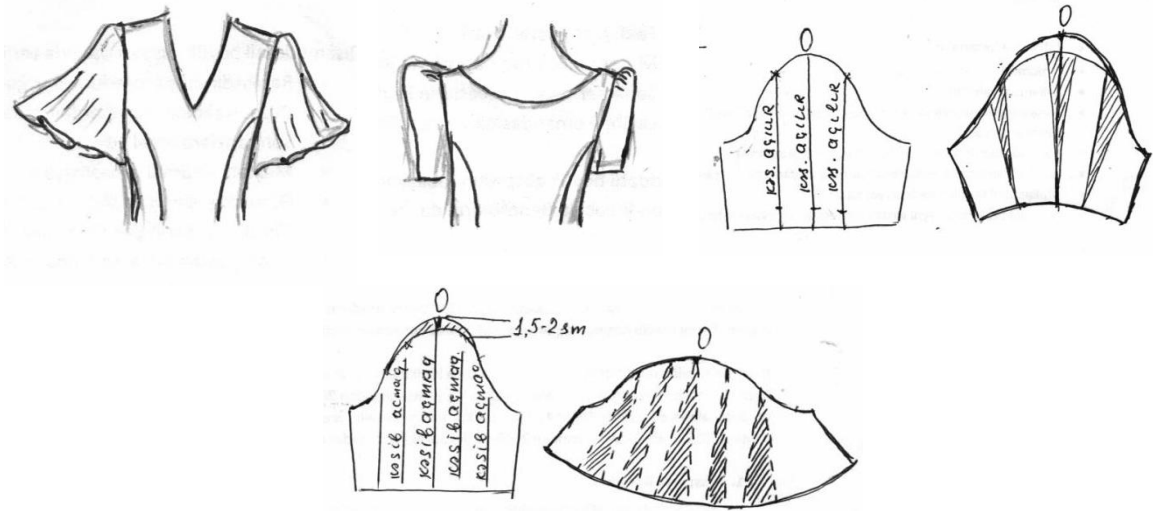
Qolun əsas ülgü çertyojunu qurmaq üçün ilk növbədə qolun bazis toru qurulmalıdır.

1. Torun eni: $AB = DC: 8 \times 3 = 96: 8 \times 3 = 36$ sm
2. Torun uzunluğu: $AH = \text{qolun uzunluğu} + Pq. = 59 + 2 = 61$ sm
3. Okatın hündürlüyü: (qol dibi dərinliyini tapmaq üçün) $AQ_1 = DÇ: 6 - 1 = 96: 6 - 1 = 16 - 1 = 15$ sm
4. AB məsafəsi yarı bölünür və qolun mərkəzi, çiyin xətti ilə kəsişmə nöqtəsi işarə olunur. $AO = AB: 2 = 36: 2 = 18$ sm
5. O nöqtəsindən O_1 və O_2 nöqtələrinə düz xətt çəkilir. Alınan məsafə 3 bərabər hissəyə ayrılır.
6. Birinci kəsişmə nöqtəsindən yuxarı 2 sm, ikinci kəsişmə nöqtəsindən aşağı 1,5 sm ölçüb maili xətlə qolun okat hissəsini qururuq.
7. Qolun aşağı kənarı modeldən asılı olaraq dar və ya genişləndirilmiş ola bilər.
8. Dartılmayan parçalarda qolun sərbəstliyi üçün dirsek xəttində qarsaqdan istifadə olunur.



Şəkil 2.7 Birtikişli qolun konstruksiyası

Birtikişli qolun əsas ülgü çertyojunu qurmaqla onun üzərində müxtəlif qolları modelləşdirmək mümkündür.



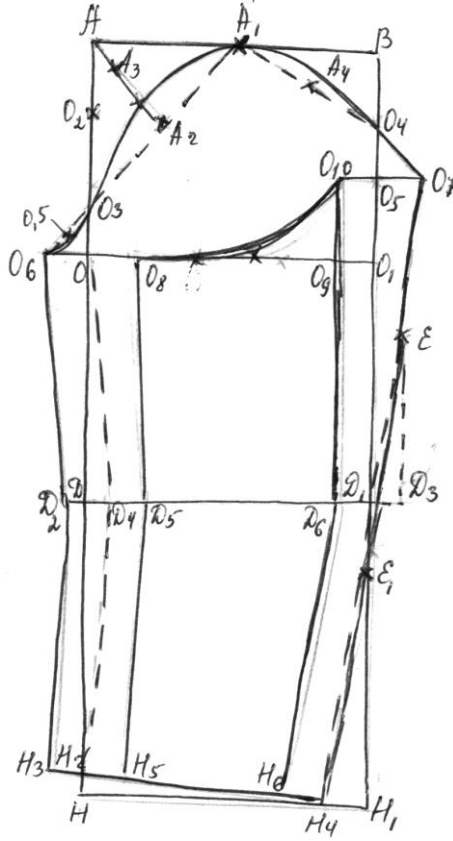
Şəkil 2.8 Birtikişli qolun ülgüsü əsasında qolların modelləşdirilməsi

• İkitikişli qolun konstruksiya çertyojunun qurulması

Ölçülər: QE - $34 + 10 = 44$ sm, BE - $17 + 10 = 27$ sm, Quz. - 56 sm

Bu qol iki hissədən - üst qoldan (bir qədər enli) və alt qoldan (ensiz) ibarətdir.

1. $OA = Quz. + 1 = 56 + 1 = 57$ sm
2. O nöqtəsindən sağa: $OB = QE : 2 = 44 : 2 = 22$ sm
3. B nöqtəsindən aşağı şaquli xətt çəkib kəsişmə nöqtəsini A_1 -lə işarə edirik.
4. Dirsək xətti: O nöqtəsindən aşağı OD = dirsəyə qədər uzunluq + 2 = $33 + 2 = 35$ sm. D nöqtəsini sağa uzadıb D_1 -lə işarə edirik.
5. Okatın hündürlüyü: O nöqtəsindən aşağı qol dibi dərinliyinin $3/4$ hissəsini ayıraraq Q nöqtəsini tapırıq. $OQ = 22,5 : 4 \times 3 = 16,8$ sm. Q nöqtəsini sağa uzadıb BA_1 ilə kəsişməsini Q_1 -lə işarə edirik.
6. Okat xətti: OQ və BQ_1 düz xəttini 3 bərabər hissəyə bölürük. OQ xəttində kəsişməsini O_2 və O_3 , BO_1 xəttində kəsişməsini isə O_4 və O_5 -lə işarə edirik.
7. AB xəttini yarı bölüb A_1 -lə işarə edirik. O nöqtəsindən sola üfüqi düz xətt çəkib üzərində 4 sm ayıraraq O_6 ilə işarə edirik. O_5 -dən sağa üfüqi xəttin üzərində 4 sm qeyd edib O_7 ilə qeyd edirik. A_1 , O_3 , O_6 nöqtələrini qırıq xətlərlə birləşdiririk. O_6O_3 nöqtələri arasındakı məsafə yarı bölünür və sağa 0,5 sm perpendikulyar xətt çəkilir. O_3 və O_6 nöqtələrini maili xətlə birləşdiririk. O_3 və A_1 arasındakı məsafə də yarı bölünüb A_2 ilə işarə olunur. Alınan nöqtəni A nöqtəsi ilə qırıq xətlərlə birləşdirib 3 bərabər hissəyə bölürük və ortadakı nöqtəni A_3 -lə işarə edirik. A_1 , O_4 nöqtələrini də qırıq xətlərlə birləşdirib yarı bölürük və 1,3-1,5 sm perpendikulyar qaldırıb A_4 -lə işarə edirik. O_3 , A_3 , A_1 , A_4 , O_4 və O_7 nöqtələrini birləşdirib okat xəttini qururuq.



Şəkil 2.9 İkitikişli qolun çertyojunun qurulması

8. Üst qolun qabaq kəsiyi xətti: H nöqtəsindən yuxarı 2 sm qeyd edib H_2 ilə qeyd edirik. H_2 - dən sola 4 sm uzunluğunda xətt çəkib H_3 nöqtəsini də qeyd edirik. D nöqtəsindən sola 2 sm uzunluğunda xətt çəkib D_2 ilə işarə edirik. O_6 , D_2 , H_3 nöqtələrini düz xətlə birləşdiririk.
9. Üst qolun dirsək kəsiyi xətti: D_1 nöqtəsindən sağa 4 sm xətt çəkib D_3 -ü qeyd edirik. O_7 və D_3 nöqtələrini qırıq xətlərlə birləşdirib O_7 nöqtəsindən aşağı 10-11 sm ölçüb E nöqtəsini qoyuruq.
10. H nöqtəsindən sağa üfüqi xətt üzrə HH_4 = biləyin eni: $2 + 1 = 27: 2 + 1 = 14,5$ sm
11. H_4 və E nöqtələrini qırıq xətlərlə birləşdirib yarı bölürük və 1-1,5 sm sağa ayırıb E_1 -lə qeyd edirik. E, E_1 , H_4 nöqtələrini düz xətlə birləşdiririk.
12. Qolun aşağı kənarı: H_3 , H_2 və H_4 nöqtələrini birləşdiririk.
13. D nöqtəsindən sağa 2 sm ayırıb D_4 -lə işarə edirik. O_1 , D_4 və H_2 nöqtələrini düz qırıq xətlə birləşdiririk.
14. Alt qolun qabaq kəsiyi xətti: O_1 , D_4 və H_2 nöqtələrindən sağa 3 sm ayırıb O_8 , D_5 , H_5 -lə işarə edib düz xətlə birləşdiririk.
15. Alt qolun dirsək xətti: O_5 -dən sağa düz xətt çəkirik. O_8 -dən sağa (qolun eni - üst qolun eni) O_9 -la işarə edirik. D_5 -dən sağa üfüqi xətt üzrə O_8O_9 - 1 sm qeyd edib D_6 ilə işarə edirik.
16. H_5 -dən sağa (biləyin eni - üst qolun eni) H_6 ilə işarə edirik. H_6 , D_6 , O_9 nöqtələrini düz xətlə birləşdiririk. D_6O_9 xəttini yuxarıya doğru uzadıb O_5O_7 xətti ilə kəsişməsini O_{10} -la işarə edirik. O_8 və O_9 arasındakı məsafə 3 bərabər hissəyə bölünür. O_{10} nöqtəsini O_8 -lə maili xətlə birləşdiririk.



2.2.2. Tələbələr üçün fəaliyyətlər

- 3 qrupa bölünün. Əlavə mənbələrdən (kitab, internet, moda jurnalları) istifadə etməklə müxtəlif bədən quruluşlarına malik insanlar üçün modellər, onların təyinatı haqqında geniş təqdimat hazırlayın. Təqdimatın sonunda bir-birinizə rəy və suallarınızı verin.
- Mövzuya aid suallar qutuya yığılır və tələbələr qutudan kağız parçalarını çıxarıb verilmiş mövzu ətrafında təqdimat aparırlar. Təqdimat zamanı digər tələbələr əlavələr və düzəlişlər edirlər.



2.2.3. Qiymətləndirmə

Aşağıdakı qiymətləndirmə meyarına əsasən qiymətləndirəcəksiniz:

“Qadın köynəyinin konstruksiyasını qurur”

- Qadın köynəkləri hansı formalarda ola bilər?
- Model hansı göstəricilərə əsasən seçilir?
- Köynəyin konstruksiya çertyojunu qurmaq üçün hansı ölçü göstəricilərindən istifadə olunur?
- Kürək hissədə çiyin qarşağı nə məqsədlə qurulur?
- Hansı növ dekorativ yaxalıqları tanıyırsınız?
- Geyimin balansı necə hesablanır?

2.3.1. Qadın və uşaq paltarının konstruksiya çertyojunu çəkir



- Geyimin konstruksiyasının qurulmasında bədən quruluşunun mütənasibliyinin rolu

Geyimin forması müxtəlif hissələrin birləşməsindən yaranır və bu hissələr həm bir-biri ilə, həm də bədən quruluşunun mütənasibliyi ilə uyğun olmalıdır. Bədən quruluşunun və kostyumun hissələri nə qədər bir-birinə uyğun gələrsə, kostyumun xarici görünüşü də bir o qədər gözəl görünər. Ona görə də geyimi konstruksiya edərkən bu ahəngdarlığa xüsusi fikir vermək lazımdır. Çünki modelləşmənin məqsədi və vəzifəsi insanların yaşını və zövqünü nəzərə almaqla milli adət-ənənələrini qoruyan geyimlər yaratmaqdır.

Kütləvi tikiş istehsalında modelin seçilməsi ilə moda evlərini, modelçi rəssamları, tikiş müəssisələrində eksperimental istehsal sahələri, elmi-tədqiqat institutları məşğul olur. Geyimin modelini hazırladıqda insan fiqurundakı mütənasibliyi müəyyənləşdirmək üçün ölçü vahidi kimi əlin orta barmağı qəbul edilmişdir. Bu uzunluq insanın boyunda 19 dəfə yerləşir. Lakin rəssamlar insanın baş nahiyəsinin hündürlüyünü təpə nöqtəsindən çənə altı səviyyəsinə qədər modul kimi əsas götürürlər. Bu hündürlük 18-26 sm arasında dəyişir. Normal fiqur üçün modulu 22 sm qəbul etsək, başın hündürlüyü boyun uzunluğunda 7-8 dəfə yerləşir. Yəni qısa boylu xanımlarda $22 \times 7 = 154$ sm, orta boylu xanımlarda $22 \times 7,5 = 165$ sm, hündür boylu xanımlarda isə $22 \times 8 = 176$ sm qəbul edilmişdir.

Boy - 8 modul

Çiyinlərin eni - 1,5 modul

Ombanın eni - 1,6 modul

Belin eni - 1 modul

Təpə nöqtəsindən belə qədər - 3 modul

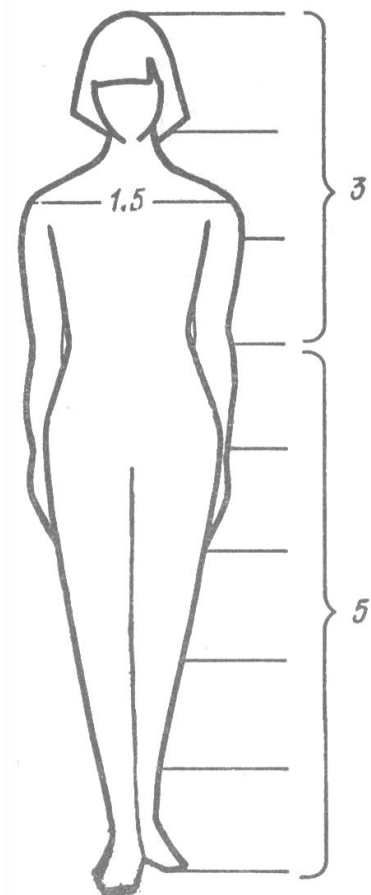
Bədən aşağı - 5 modul

Təpə nöqtəsindən ombaya qədər - 4 modul

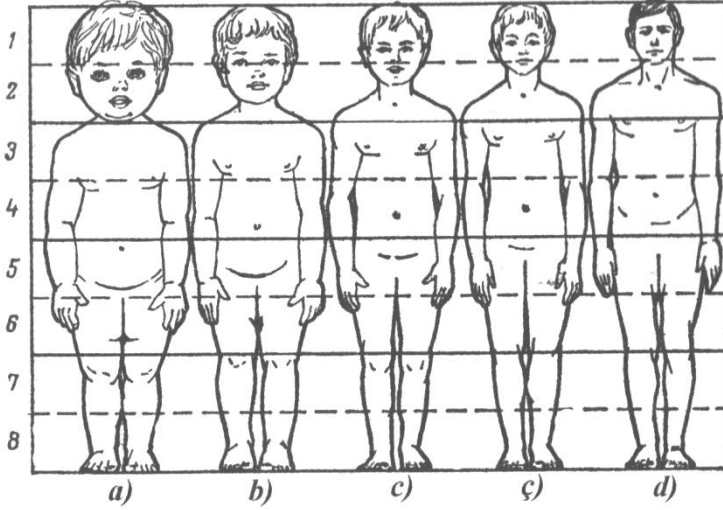
Qolun uzunluğu - 3 modul

Diz xəttinə qədər məsafə - qıçın uzunluğunun yarısı

Beləliklə, bu üsulla geyimin konstruksiyası üçün ən dəyərli ölçü göstəricilərini almaq olar. Lakin elə bir adam tapılmaz ki, onun bədənini tam bu simmetriyaya uyğun gəlsin. Ona görə də bu fərqləri müqayisə etmək və alınan nəticələri dəqiqləşdirmək lazımdır.



Şəkil 2.10 Normal bədən quruluşunun mütənasibliyi

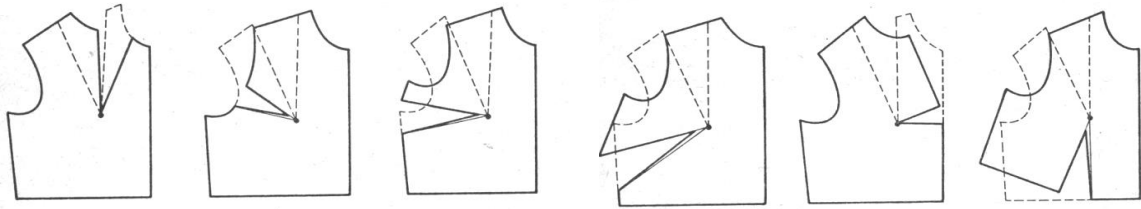


- a) 0,5 yaşında
- b) 2 yaşında
- c) 6 yaşında
- ç) 12 yaşında
- d) 25 yaşında

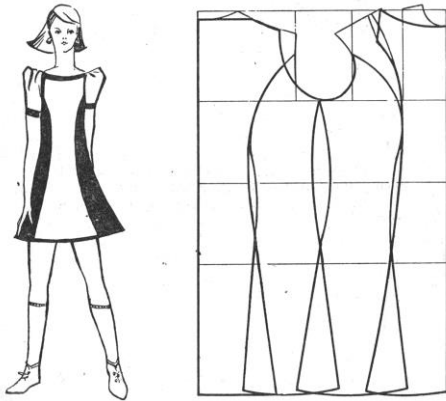
Şəkil 2.11 İnsan bədəninin müənasibliyinin dəyişməsi

• **Qadın geyimlərində modelləşmənin əsas mərhələləri**

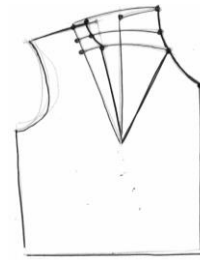
Geyimin xarici görünüşü ilə tanış olduqdan sonra konstruksiyaya çertyoju qurulur və modelləşməyə ehtiyac olduqda modelləşdirilir. Hazır baza ülgüsü ilə işlədiyimizə görə həmin ülgünün üzərində modelə uyğun xətlər çəkilir. Modelləşmədə əsas məqsəd lif hissədə olan qarsaqların yerini dəyişməkdir. Bu çox mühüm və məsuliyyətli bir işdir. Qarsaqların köçürülməsi 2 üsulla: şablon və qrafik üsulla həyata keçirilir. Şablon üsulunda köməkçi ülgüdə olan qarsaq kəsilir və yeni istiqamətə keçirilir. Fikir vermək lazımdır ki, döşün mərkəz xətti heç bir halda yerini dəyişməsin.



Şəkil 2.12 Qarsağın şablon üsulu ilə köçürülməsi



Şəkil 2.13 Döş qarsağının qrafik üsulla köçürülməsi

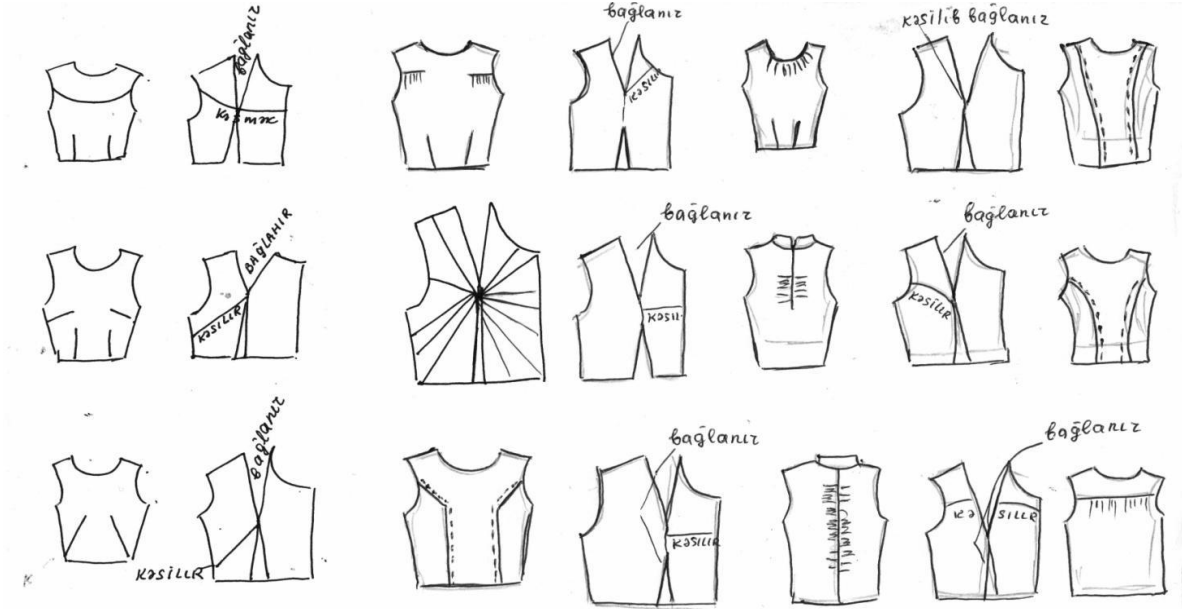


Şəkil 2.14 Əsas ülgü üzərində şaquli relyeflərin qurulması

Qrafik üsulla köçürülmə zamanı qarsağın yeni istiqaməti qeyd olunur və pərgar vasitəsi ilə boyun dairəsindən başlayaraq pərgarı fırladaraq qarsağı istənilən hissəyə köçürmək olar.

Relyef kəsiklərinin qurulması müxtəlif istiqamətlərdə və formalarda ola bilər. Ən geniş yayılan forması kürək və ön hissədə şaquli relyef xətləridir. Şaquli relyef forma yaratmaqla bədəni sanki dəyişdirməyə imkan verir, fiquru daha hündür və arıq göstərir. Relyef xəttinin içində həm döş, həm də bel qarsağı yerləşə bilər.

Döş qarsağının köçürülməsi yolu ilə lif hissənin modelləşdirilməsi aşağıdakı şəkildə daha aydın göstərilmişdir.



Şəkil 2.15 Lif hissənin modelləşdirilməsi

• Uşaq paltarının konstruksiya çertyojunun qurulması

Uşaq geyimləri görünüşünə, formasına, biçiminə, rənginə, bəzədilməsinə görə müxtəlif yaşlı uşaqların fiziki, psixoloji və fizioloji inkişafında mühüm rol oynayır. Bundan əlavə qeyd etmişdik ki, uşaqların boy atma prosesində onların bədən mütənasibliyi, xarici görünüşləri və hərəkətləri, maraqları və adətləri dəyişir.

Yaslı yaşlı uşaqlar üçün geyim çeşidləri hərəkətləri məhdudlaşdırmayan müxtəlif paltarlar, xalatlər, sarafan, köynək, şalvar və yarımkombinezonlardır. Bu geyimlər gigiyenik tələblərə cavab verməli, asan yuyulan parçalardan hazırlanmalıdır. Bəzək məqsədi ilə kantlardan, tesimalardan, krujevalardan və s. istifadə olunur.

Məktəbəqədər uşaqlar üçün geyim çeşidləri əmək, şortik, paltarlar, koftalar və sair. Bel xəttinin olmaması, şişkin qarın diktə edir ki, bu yaş qrupu üçün paltarlar koketkali, büzməli və ya bədən kəsik genişləndirilmiş olsun. Bel yeri rezində və bağlama yerinin öndə olması məqsədə uyğun sayılır.

Kiçik yaşlı məktəblilərin geyim çeşidləri həm quruluşuna, həm də formasına görə çox müxtəlifdir. 7-14 yaş arası boy sürətlə artır və mütənasiblik dəyişir. Uşaqlar arıqlayır, uzanır, qarın şişkinliyi itir, qollar və qıçlar uzanır. Ona görə də bədənə yarımyapışıq geyimlər üstünlük təşkil edir.

Böyük yaşlı məktəblilərin geyim çeşidləri artıq böyüklərin geyiminə yaxınlaşır.

Yeniyyətlər arasında müxtəlif köynəklərlə geyilən kostyumlar, şalvarlar daha geniş yayılmışdır. Bu geyimlərin forması daha çox modanın istiqamətinə uyğun seçilir.



Şəkil 2.16 Yaş qrupuna görə uşaq geyimlərinin çeşidləri

Yaş dövrü	Yaşı	Ölçüsü
Yasli yaşlı uşaqlar	0,6 - 3	24 - 26
Məktəbəqədər yaş dövrü	3 - 6	28 - 30
Kiçik yaşlı məktəblilər	6 - 12	32 - 36
Böyük yaşlı məktəblilər	12 - 15	38 - 42
Yeniyyətlər	15 - 18	44 - 46

Cədvəl 2.1 Uşaq yaş qrupları

Pay	Yarımyapışıq siluet			Sərbəst biçimli		
	Yasli və məktəbəqədər	Kiçik və böyük məktəbli	Yeniyyətə	Yasli və məktəbəqədər	Kiçik və böyük məktəbli	Yeniyyətə
P _{kürək}	-	1 - 1,5	1 - 1,5	1,5 - 2	1,5 - 2	1,5 - 2
P _{ön}	-	1,5 - 2	2 - 2,5	1,5 - 2	1,5 - 2	2 - 2,5
P _b	-	4,5 - 6	4 - 5,5	-	-	-
P _o	-	1,5 - 2,5	1 - 2	-	-	-
P _{q.d}	1,5-2	1,5 - 2	1,5 - 2	1,5 - 2	1,5 - 2	1,5 - 2
P _{b,d,e}	1 - 1,5	1 - 1,5	1 - 1,5	1 - 1,5	1 - 1,5	1 - 1,5
P _ç	0,5 - 0,8	0,5 - 0,8	0,5 - 0,8	7,5 - 9	7,5 - 9	7,5 - 9

Cədvəl 2.2 Uşaq geyimlərinə verilən pay və artımlar

- **2 - 3 yaşlı uşaqlar üçün paltarın konstruksiya çertyojunun qurulması**
 Ölçülər: 24 - 26 ölçülü uşaq paltarı üçün standart ölçü cədvəlindən götürülür.
 Biçilmiş hissələr: Verilən paylar:
 Ön hissə (lif) - 1 ədəd Pd - 1,5 sm
 Arxa hissə (lif) - 1 ədəd Pb - 1,5 sm
 Əmək hissə (ön) - 1 ədəd Pq.d - 1,5 sm
 Əmək hissə (arxa) - 1 ədəd

Cib - 2 ədəd
Bretel - 2 ədəd



Şəkil 2.17 Uşaq paltarının konstruksiyası

• 12-15 yaşlı oğlanlar üçün köynək və qısa şalvarın (şort) konstruksiya çertyojunun qurulması

Biçilmiş hissələr:

Köynək

Arxa hissə - 1 ədəd

Ön hissə - 2 ədəd

Qol - 2 ədəd

Cib - 1 ədəd

Şort

Arxa hissə - 2 ədəd

Ön hissə - 2 ədəd

Kəmər - 1 ədəd

Cib üçün köbə - 2 ədəd

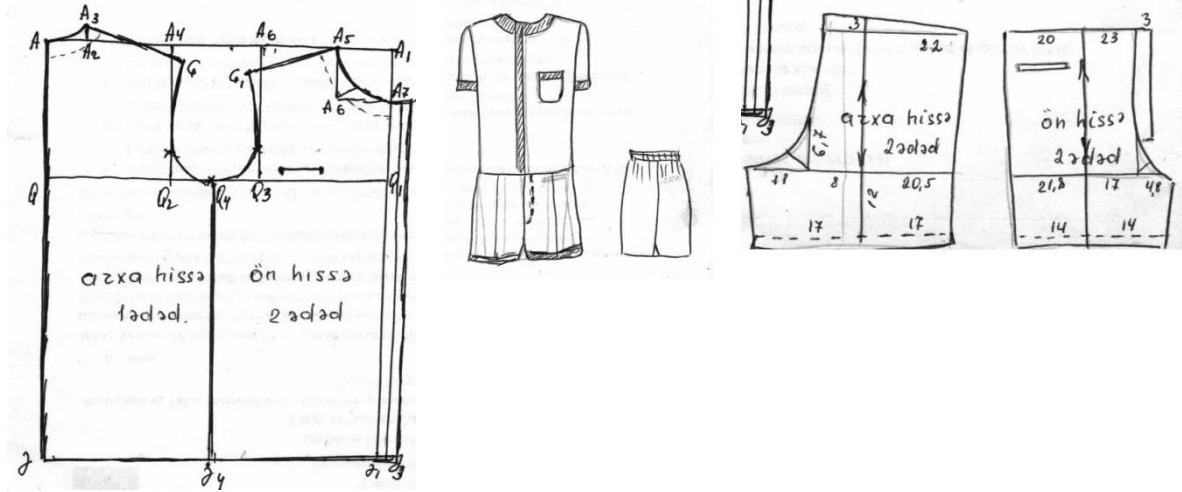
Ölçülər 38 - 40 ölçüdə böyük yaşlı məktəblilər üçün standart ölçü cədvəlindən götürülür.

• Kürək hissənin çertyojunun qurulması

1. Məmulatın uzunluğu - $A\Theta = 65$ sm
2. Məmulatın eni - $AA_1 = DY\checkmark + Pd = 42 + 2 = 44$ sm
3. Boyun dibinin eni - $AA_2 = BY\checkmark: 3 + Pb.d.e = 17, 5: 3 + 1 = 5,8 + 1 = 6,8$ sm
4. Boyun dairəsinin hündürlüyü - $A_2A_3 = AA_2: 3 = 6,8: 3 = 2,3$ sm
5. Kürəyin eni - $AA_4 = KE: 2 + Pk = 47: 2 + 1 = 24,5$ sm
6. Çiyin əyintisi - $A_4\checkmark = 2$ sm
7. Qol dibi səviyyəsi - $AQ = Kuz.b: 2 + 0,5 = 47: 2 + 0,5 = 24$ sm
8. Çiyinin eni - $\checkmark E = 14,5$ sm $\checkmark, 5$ və Q_2 nöqtələrini birləşdirib qol dibi əyrisini qururuq.
9. Q_2 nöqtəsindən aşağı düz xətt çəkib Θ_2 ilə işarə edirik.

• Ön hissənin çertyojunun qurulması

1. Boyun dairəsinin eni - $A_1A_5 = AA_3 = 6,8$ sm
2. Boyun dairəsinin dərinliyi - $A_5A_6 = A_1A_5 + 1 = 6,8 + 1 = 7,8$ sm
3. Sinənin eni - $A_6Q_3 = QQ_2 - 1 = 24,5 - 1 = 23,5$ sm
4. Çiyin əyintisi - $A_6\checkmark_1 = 3$ sm
5. Ön hissənin eni - $Q_1Q_4 = QQ_2 + 1 = 24,5 + 1 = 25,5$ sm
6. Q_4 nöqtəsi aşağıya qədər davam etdirilir və Θ_4 nöqtəsi ilə işarə olunmaqla yan kəsik qurulur. Bort hissədən köynək düymələndiyi üçün 5-6 sm əlavə pay verilir. $A_2A_7 = \Theta_1\Theta_3 = 6$ sm

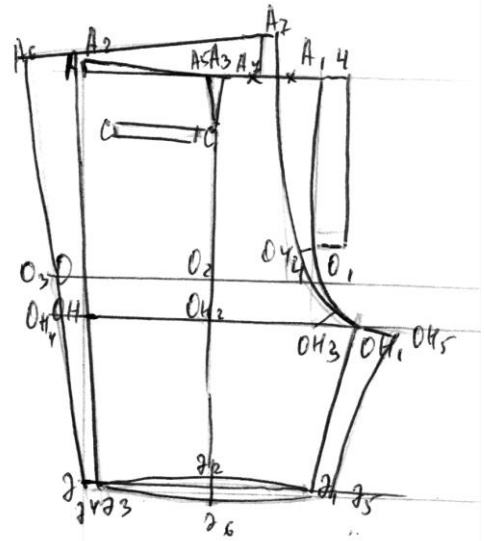


Şəkil 2.18 Köynəyin çertyojunun qurulması

• Şortun çertyojunun qurulması

Bel məmulatlarını keçərək şalvarların bir neçə uzunluqda olduğunu demişdik. Bildiyimiz qaydada adi şalvar ülgüsünü çıxartsaq və onun istədiyimiz qədər qısaltsaq şort, kapri, bermud və s. almış olarıq.

1. Şortun uzunluğu - $A\Theta = 45$ sm
2. Omba xətti - $AO = 16 - 18$ sm
3. Oturacağın hündürlüyü səviyyəsi - $AOH = OY\checkmark$:
 $2 + Psər = 44: 2 + 2 = 24$ sm
4. Addım kəsiyi (qulfikin hazırlanması üçün) -
 $OH_1OH_2 = OY\checkmark$: $10 = 44: 10 = 4,4$ sm
5. Mərkəz xətti - $OH_2 = OH_1$: $2 = 24: 2 = 12$ sm
7. Qulfik payı - 4 sm
8. Bel xətti - $BY\checkmark$: $2 + 2(\text{qarsaq payı}) = 37,5: 2 + 2 = 20,5$ sm
9. Bel xəttinin əyintisi - $AA_2 = 1,5$ sm
10. Bel qarsağının uzunluğu - 7 sm, eni - A_5 nöqtəsindən sağa və sola 1 sm
11. Ətək xətti üzrə - $\Theta_2\Theta_3 = \Theta_1\Theta_2 = \checkmark E$: $2 = 28: 2 = 14$ sm
12. Cib yeri - $A_3C = 8 - 9$ sm
13. Cibin uzunluğu - $CC_1 = 12 - 14$ sm



Şəkil 2.19 Şortun çertyojunun qurulması

• Arxa hissənin qurulması

Arxa hissənin çertyoju ön hissənin çertyoju üzərində qurulur.

1. Ətək xəttində $\Theta_1\Theta_5$ və $\Theta_3\Theta_4 = 2$ sm
2. OH xətti üzərində - $OH_4 = 4$ sm
3. Omba xəttində - $OO_3 = 4,5$ sm
4. Bel xəttində $AA_6 = 5$ sm
5. Belin eni $A_6A_7 = BY\checkmark$: $2 + 5$ (rezin payı) = $18,7: 2 + 5 = 22,7$ sm
14. $O_1O_4 = 3$ sm
15. $OH_4OH_5 = OY\checkmark + 4 - OH_1 = 44 + 4 - 22 = 26$ sm
16. $A_7O_4O_3$ və OH_5 nöqtələrini birləşdirib oturmaq kəsiyini qururuq.



2.3.2. Tələbələr üçün fəaliyyətlər

- Tələbələrə əlavə mənbələrdən istifadə etməklə (kitab, internet, moda jurnalları və s.) qadın və uşaq geyimlərinin müxtəlif modellərinin eskizini çəkin və xarici görünüşünün təsvirini verin. Burada tələbələrin həm də, hazırladığı məmulatı necə reklam edə bilməsi ön plana çəkilir.
- Tələbələr 3 qrupa bölünür. Bir qrupa qadın bədən quruluşunun mütənasibliyinin sxemini, ikinci qrupa uşaq bədən quruluşunun inkişaf mərhələlərini, üçüncü qrupa yaş qrupuna görə uşaq paltarlarının eskizlərini və konstruksiyada verilən payları göstərən sxemi çəkmək tapşırığı verilir. Tələbələr bu haqda yazılı təqdimat hazırlayırlar və təqdimatı nümayiş etdirirlər. Digər tələbələr öz rəylərini bildirirlər.
- Tələbələr 3 qrupa bölünür. "Lif hissədə çiysin qarsağının şablon üsulu ilə müxtəlif istiqamətlərə köçürülməsi" mövzusunda tələbələrə tapşırıq verilir. Hər bir qrup əlavə mənbələrdən istifadə edərək bir qrup döş qarsağı, digər qrup bel qarsağı, üçüncü qrup isə relyef kəsiklərinin qarsağın köçürülməsi yolu ilə alınmasını çertyoj şəklində qurur və təqdimat hazırlayır. Dərstdə təqdimatlar dinləndikdən sonra qruplar bir-birinin işlərinə öz rəylərini bildirirlər.



2.3.3. Qiymətləndirmə

Aşağıdakı qiymətləndirmə meyarına əsasən qiymətləndirəcəksiniz:

"Qadın və uşaq paltarlarının konstruksiya çertyojunu çəkir"

- İnsan bədən quruluşu mütənasibliyini boya görə xarakterizə edin.
- Uşaq geyimlərinin modelləri yaş qrupuna görə bir-birindən nə ilə fərqlənir?
- Qarsaqların köçürülməsi neçə üsulla həyata keçirilir?
- Qrafik üsulla qarsaqların köçürülməsi zamanı pərgardan nə üçün və nə məqsədlə istifadə edilir?
- Şablon üsulu ilə qarsaqların köçürülməsində nə əsas götürülür?
- Uşaq paltarının biçilmiş hissələrini sadalayın.

2.4.1. Müxtəlif modelli üst geyimlərinin konstruksiya edilməsini həyata keçirir



Qadın pencəyinin konstruksiya çertyojunun qurulması

Üst geyimlərinə pencəklər, jaketlər, gödəkçələr, yay və qış paltoları və s. aiddir. Konstruksiya çertyojunun qurulması eynilə yüngül geyimlərdə olduğu kimidir. Sadəcə burada verilən payların miqdarı artıq olduğu üçün ölçülər bir qədər artıq götürülür.

Ölçülər: Boy.YÇ - 19sm, DYÇ - 54 sm, BYÇ - 44 sm, OYÇ - 59 sm, Kuz.b - 39 sm, Öz.b - 45 sm, DH - 29 sm, Dar.m - 10,7 sm, Muz. - 65 sm, KE - 19,2 sm, ÇE - 14,4 sm, Quz. - 60 sm, QE - 64 sm, BE - 18 sm

Əlavə pay və artımlar: Pd - 6 sm, Pb - 1 sm, Po - 2 sm, Kuz. - 1 sm, Pk - 1,8 sm, Pç - 0,8 sm, Pb.d.e. - 0,8 sm, Pq.d. - 8 sm.

1. Jaketin uzunluğu şaquli xətt üzrə: $A\Theta = 65 \text{ sm}$
2. Jaketin eni: $AB = DYÇ + Pd = 54 + 6 = 60 \text{ sm}$
3. Bel xətti: $AB = Kuz.b + Pb = 39 + 1 = 40 \text{ sm}$
4. Omba xətti: $BO = Kuz.b : 2 = 39 : 2 = 19,5 \text{ sm}$
5. Qol dibi səviyyəsi: $AQ = AB : 2 = 40 : 2 = 20 \text{ sm}$
6. Kürəyin eni: $AA_1 = KE + Pk = 19,2 + 1,8 = 21 \text{ sm}$
7. Qol dibinin eni: $A_1A_2 = DYÇ : 4 + 0,9 = 54 : 4 + 0,9 = 14,4 \text{ sm}$
8. Kürəyin boyun dairəsinin eni: $AA_3 = BYÇ : 3 + 0,8 = 19 : 3 + 0,8 = 7,1 \text{ sm}$
9. Boyun dairəsinin hündürlüyü: $A_3A_4 = Boy.YÇ : 10 + 0,8 = 19 : 10 + 0,8 = 2,7 \text{ sm}$

10. $A_3A_5 = BYÇ: 10 - 0,3 = 19: 10 - 0,3 = 1,6 \text{ sm}$ A_4, A_5 və A nöqtələrini birləşdirib boyun dairəsini qururuq.

11. Çiyin xətti: $A_4Ç_1 = ÇE + 2(\text{qarsaq payı}) + 0,8 = 14,4 + 2 + 0,8 = 17,2 \text{ sm}$

12. Çiyin qarsağını qurmaq üçün A_4 -dən sağa 5 sm keçib 8 sm uzunluğunda düz xətt çəkirik, 2 sm qarsaq payı qoyub alınan nöqtələri birləşdiririk.

13. Qol dibinin dərinliyi: $ÇQ = DYÇ: 4 + 8 = 54: 4 + 8 = 21,5 \text{ sm}$

14. Kürəyin qol dibi: $Q_1Ç_1$ xətti üzrə $Q_1Ç_2 = 21,5 + 3 + 2 = 9,2 \text{ sm}$

15. Küncdən köməkçi xətt çəkirik. $Q_1Ç_3 = 14,4: 10 + 1,8 = 3,2 \text{ sm}$

16. Q_1Q_2 məsafəsini yarı bölüb Q_4 -lə işarə edirik. $Ç_1, Ç_2, Ç_3$ və Q_4 nöqtələrini birləşdirib kürəyin qol dibi əyrisini almış oluruq.

17. Ön hissənin qol dibi: Q_2 nöqtəsindən şaquli xətt üzrə $Q_2Ç_4 = DYÇ: 4 + 6 = 19,5 \text{ sm}$,

$Ç_4Ç_5 = DYÇ: 10 = 5,4 \text{ sm}$, $Q_2Ç_6 = 19,5: 3 = 6,5 \text{ sm}$, $Q_2Ç_7 = 14: 4: 10 + 1,1 = 2,5 \text{ sm}$

$Ç_5, Ç_6, Ç_7$ və Q_4 nöqtələrini birləşdirib qol dibi əyrisini qururuq.

18. Yan xətt: $QQ_5 = Qol.d.e: 3 = 14,4: 3 = 4,8 \text{ sm}$, Q_5 nöqtəsindən şaquli xətt çəkib B_2, O_2 və $Ə_2$ ilə işarə edirik.

19. Ön hissənin boyun dairəsi: Q_3 -dən yuxarı $Ə_1B$ xətti üzrə

$B_1B_3 = Boy.YÇ: 3 + 0,8 = 19: 3 + 0,8 = 7,1 \text{ sm}$

20. Boyun dairəsinin dərinliyi: $B_1B_4 = Boy.YÇ: 3 + 2,3 = 19: 3 + 2,3 = 8,6 \text{ sm}$

$B_1B_5 = Boy.YÇ: 3 + 1,2 = 19: 3 + 1,2 = 7,5 \text{ sm}$ B_3, B_5, B_4 nöqtələrini birləşdirib boyun dairəsini qururuq.

21. Q_3 -dən sola Q_3Q_1 xəttində Dar.m (10,7 sm) ayıraraq Q_6 ilə işarə edirik və Q_6 -dən yuxarı şaquli xətt çəkib kəşimə nöqtəsini B_6 ilə işarə edirik.

22. Döşün hündürlüyü: B_6 -dən aşağı 29 sm ölçüb Q_7 nöqtəsi ilə işarə edirik.

23. Çiyin kəşiyi və çiyin qarsağı xətti üçün B_6 -dan 1 sm yana B_7 nöqtəsini qeyd edirik. $Ç_5$ və B_7 nöqtələrini qırıq xətlərlə birləşdiririk. $Ç_5$ -dən sağa

$Ç_5B_6 = ÇE - 3,9 - 0,3 = 14,4 - 3,9 - 0,3 = 10,2 \text{ sm}$

24. Yan kəşik: Jaketin enini omba xətti üzrə hesablamasını aparmaq üçün 2 sm sərbəstlik payı verilir.

25. Qarsaqların bel xətti üzrə bölünməsi: Əgər jaket bədənə yapışıq və ya yarımyapışıqdırsa, qarsaqlar qurulmalıdır. Bunun üçün məmulatın eni - bel yarım çevrəsi = $60 - 48 - 12 \text{ sm}$

Qarsağın ümumi payının bölüşdürülməsi: ön qarsaq - $12 \times 0,25 = 3 \text{ sm}$,

yan qarsaq - $12 \times 0,35 = 4,2 \text{ sm}$, arxa qarsaq - $12 \times 0,4 = 4,8 \text{ sm}$

26. B_3 və O_4, B_4 və O_3 nöqtələrini qırıq xətlərlə birləşdiririk. B_1O_4 və O_3B_4 parçasının iki yerə bölüb üzərində 0,5 sm qeyd edirik. Alınan nöqtəni B_3 və O_4, B_4 və O_3 nöqtələri ilə birləşdiririk.

27. B_1 -dən aşağı B_1 $Ə_1$ xətti üzrə $Öuz.b.q. + 1 = 45 + 1 = 46 \text{ sm}$ ölçüb B_5 -lə qeyd edirik. B_5 və B_4 nöqtələrini birləşdiririk.

28. Ön hissənin omba xətti: O_1 -dən aşağı şaquli xətt üzrə B_1B_5 məsafəsini ölçüb O_5 və O_3 nöqtəsi ilə birləşdiririk.

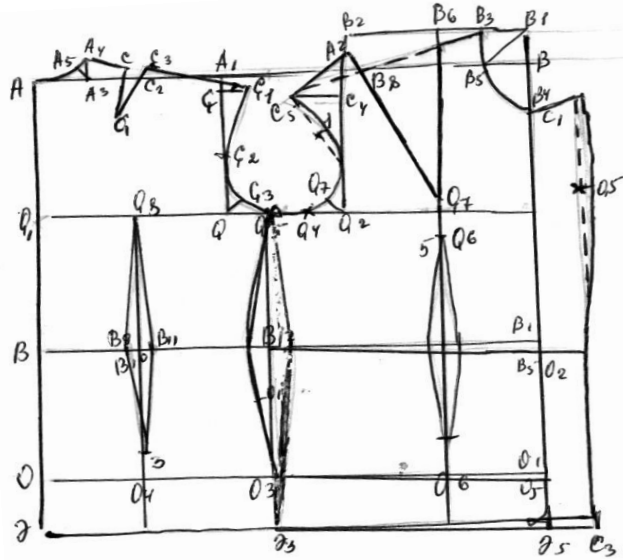
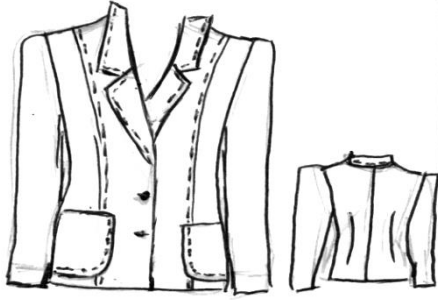
29. $B_1Ə_1$ şaquli xəttini aşağıya doğru uzadıb $Ə_1$ -dən aşağı B_5B_1 məsafəsini ayıraraq, $Ə_3$ -lə qeyd edirik.

30. Boyun dairəsi və bort hissənin qurulması: B_4 -dən aşağı 1-2 sm ölçüb $Ç$ ilə işarə edirik. $Ç$ və B_3 nöqtələrini birləşdirib 3-4 sm sağa doğru uzadıb və $Ç_1$ -lə qeyd edirik.

B_5 və $Ə_5$ -dən sağa üfüqi xətlər keçirib üzərində 2-3 sm ölçüb üzərində $Ç_2$ və $Ç_3$ nöqtələri ilə birləşdiririk. Əgər jaket iki bortludursa, onda bu məsafə daha artıq (8-9 sm) götürülür.

31. Ön qarsaq: Q_6 -dən aşağı, B_6 -dən yuxarı 5 sm ölçüb nöqtə qoyuruq. B_6 nöqtəsindən sağa və sola B_5B_4 xətti üzrə hər tərəfə 1,5 sm olmaqla B_7 və B_8 -lə birləşdiririk.

32. Arxa qarsaq: QQ_1 məsafəsi yarı bölünür və $Ə$ xəttinə qədər düz xətt çəkilir. Bel xəttində sağa və sola 2,4 sm olmaqla arxa qarsaq qurulur. Əgər fərq çox olarsa, qarsağın sayını artırmaq olar.



Şəkil 2.20 Qadın pencəyinin konstruksiyasının qurulması

DÇ II	Qarsağın ölçüsü (sm - lə)
46	8 - 9
48	10 - 11
50	12 - 13
52	14 - 15
54	16 - 17
56	18 - 19
58	20 - 21
60	22 - 23
62	24 - 25

Cədvəl 2.3 Üst geyimləri üçün ölçülərə uyğun olaraq təxmini qarsaq payı

Hər bir insan fərdi olduğu üçün bu cədvəl hamıya şamil ola bilməz, təxmini hesabatdır.

Ölçü DÇ: 2	Qol dibi dərinliyi DÇ: 6 + 3,5 -dən 6 - ya qədər	Okatın hündürlüyü DÇ: 6 - 1,5 - dən 3,5 - ə qədər
44	14,6 + 6 = 20,6	14,6 - 1,5 = 13,1
46	15,3 + 6 = 21,5	15,3 - 2 = 13,3
48	16 + 5,5 = 21,5	16 - 2 = 14
50	16,6 + 5,5 = 22,1	16,6 - 2 = 14,6
52	17,3 + 5 = 22,3	17,3 - 2 = 15,3
54	18 + 5 = 23	18 - 2 = 16
56	18,6 + 4,5 = 23,1	18,6 - 2 = 16,6
58	19 + 4,5 = 23,5	19 - 2 = 17
60	20 + 4 = 24	20 - 3 = 17

62	$20,6 + 3,5 = 24,1$	$20,6 - 3,5 = 17,1$
----	---------------------	---------------------

Cədvəl 2.4 Üst geyimləri üçün qol dibi dərinliyi və okatın hündürlüyünün hesablanması



2.4.2. Tələbələr üçün fəaliyyətlər

- Tələbələr 4 qrupa bölünür. Qruplardakı tələbələr yenidən nömrələnir. Hər qrupdakı eyni rəqəmli tələbələrdən ekspert qrupu yaradılır. Mövzuya aid olan sual kartları qruplara verilir. Ekspert qrupu onlara verilən hissəni oxuyur, məzmununu qavrayır və öz əvvəlki qrupuna qayıdaraq öyrəndiyi hissəni onlara danışır. Müəllim informasiyanın dəqiq verilməsinə əmin olmaq üçün əlavə suallar verir.
- Tələbələr 4 qrupa bölünür. Hər bir qrup müxtəlif modeldə olan üst geyimin eskizini çəkir və onun xarici görünüşünü açıqlayır, konstruksiya çertyojunu qururlar. Tapşırıqın dəqiqliyi müəllim tərəfindən yoxlanılır.
- Tələbələr 4 qrupa bölünür. Hər qrupa qarsaqların köçürülməsi ilə koketkalı üst geyimin modelləşdirilməsi tapşırığı verilir. Hər bir qrup müxtəlif formalarda olan koketkalar seçir.



2.4.3. Qiymətləndirmə

Aşağıdakı qiymətləndirmə meyarına əsasən qiymətləndirəcəksiniz:

“Müxtəlif modelli üst geyimlərinin konstruksiya edilməsi”

- Üst geyimlərinə hansı geyim məmulatları aid edilir?
- Üst geyimlərinə yüngül geyimlərin konstruksiya çertyojunun qurulmasında nə kimi fərqlər var?
- Modelləşdirmə variantlarını sadalayın.
- Relyef kəsiyi neçə cür olur?
- Təxmini qarsaq payları nəyə əsasən hesablanır?

2.5.1. Müxtəlif növ çiyin məmulatlarının çertyoju əsasında ülgüləri çıxarır



• Paltar-xalatın çertyojunun qurulması

İndi isə bəzi konkret modellərin üzərində ülgülərin çıxarılmasını öyrənəcəyik. Seçdiyimiz model yarımyapışıq siluetdə qolu üstündə biçilmiş, relyef tikişli, relyef tikişində cibləri olan və iti uclu yaxalıqla hazırlanmış paltar - xalat növüdür. Yaxası V formalıdır. Ön hissədən 7 düymə ilə bağlanır, paltarın ətəyi büzməli oborka ilə hazırlanır.

Model baza ülgüsü əsasında modelləşdirilir.

1. Qol dibində - çiyin kəsiklərini 5 sm uzatmaq və qol dibini mərkəz hissədən 2,5 sm genəltmək. Qol dibi dərinliyini 1 sm artırmaq.
2. Yan kəsiklərdə qol dibindəki genəlməni bel kəsiyinə qədər uzatmaq. Ətək hissəni 4-5 sm ön və arxa hissədə genəltmək. Ətəyi dəqiqləşdirmək.
3. Poluzamos xəttində ətək hissəni genəltmək və bağlama üçün 3-4 sm əlavə pay vermək.
4. Boyun dairəsini 9,5-10 sm dərinləşdirmək.
5. Ətəkaltı: Çiyin kəsiyindən 4 sm, ətəkdən 7 sm borta uyğun olaraq uzunluğu büzməyə qədər, kürəyin köbəsinin eni - 4 sm.
6. Döş qarsağının köçürülməsi yolu ilə relyef kəsiyini qurmaq.
7. Cibin səviyyəsi Kuz.b: 4 - 2
8. Cib kəsəsinin ülgüsünü çıxartmaq.
9. Oborkanın uzunluğunu qeyd etmək (15-20 sm ətəkdən yuxarı ülgü kəsilir, oborkanın uzunluğu = ətəyin uzunluğu x 2 büzmə üçün).

10. Kürək hissədə kəmər - xlyastik olarsa, kürəkdə qarsağı ləğv etmək olar.

11. İlgək yerlərinin qeyd olunması. Bel xəttindən başlamaqla yuxarı və aşağı 7 ilgək yeri qoyulur, son ilgək oborkadan 2 - 4 sm yuxarı olmalıdır.

Biçilmiş hissələr:

Arxa hissə - 1 ədəd

Ön hissə - 2 ədəd

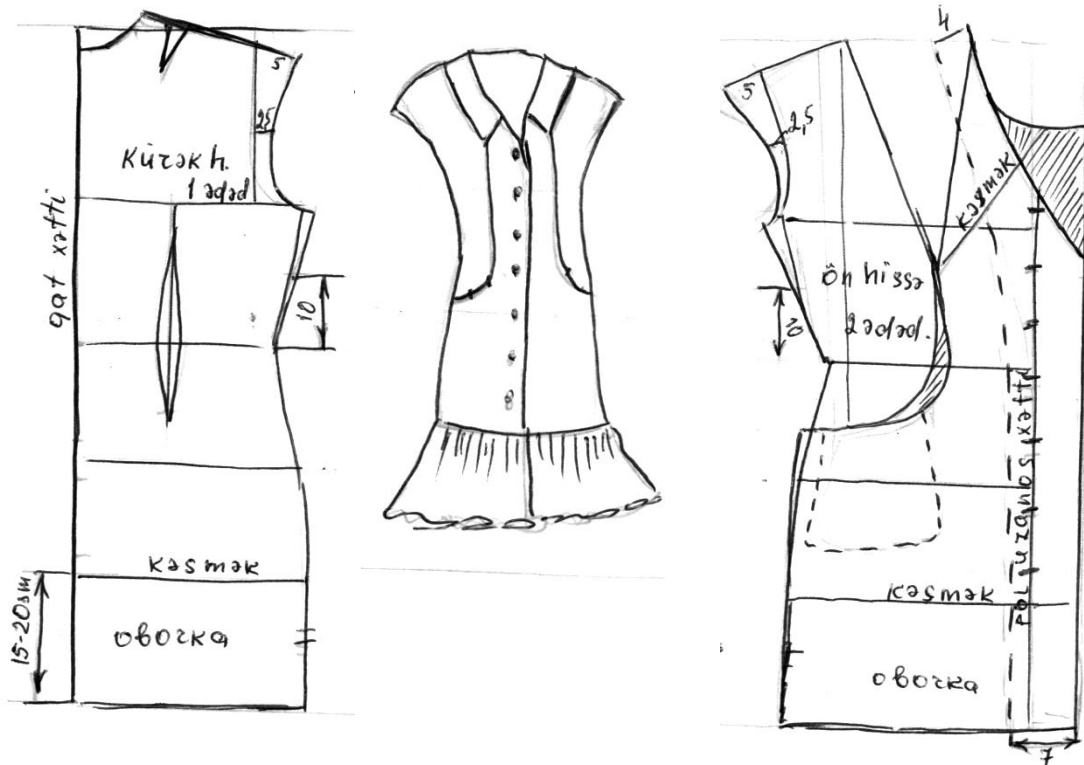
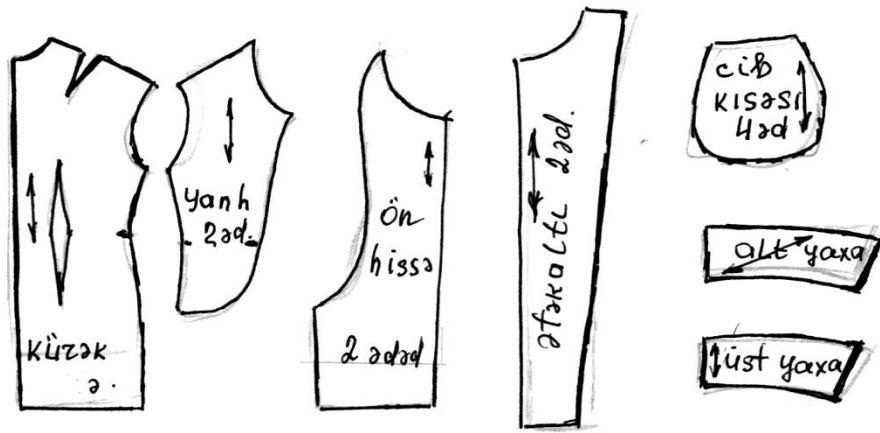
Ön hissənin yan tərəfi - 2 ədəd

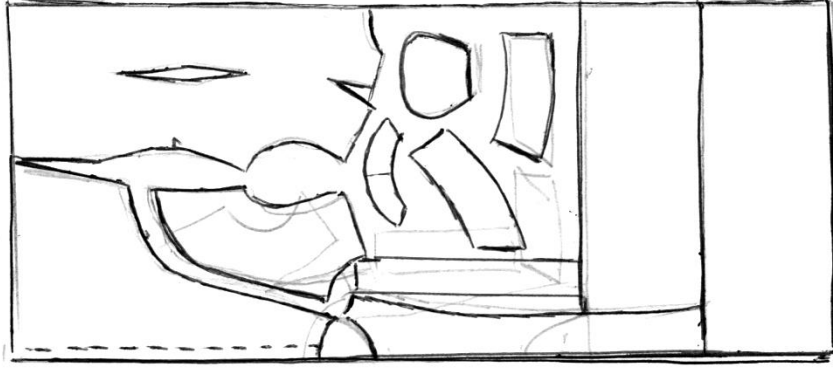
Ətəkaltı - 2 ədəd

Oborka - 2 ədəd

Yaxalıq - 2 ədəd

Cib kisəsi - 2 ədəd





Şəkil 2.21 Paltar-xalatın modelləşdirilməsi, biçilmiş hissələrin və ülgülərin parça üzərində yerləşdirilməsi

• **Paltar və jaketdən ibarət dəstin çertyoju əsasında ülgülərin çıxarılması**

Dəst iki hissədən: düz biçimli paltar və jaketdən ibarətdir. Paltarın üstündə biçilmiş qısa qolları var. Ön hissənin plankası, boyun dairəsinə uyğun köbə və kəmər jaketin rəngində olan parçadan biçilir. Jaket də düz biçimlidir. Ön hissədə iri üstdən qoyma ciblər var. Qol ağzı, ciblərin kənarı, boyun kənarı paltarın rəngində olan çəpinə köbə ilə biçilir.

Biçilmiş hissələr - paltar: Biçilmiş hissələr - jaket:

Ön hissə - 1 ədəd	Ön hissə - 2 ədəd
Arxa hissə - 1 ədəd	Arxa hissə - 1 ədəd
Planka - 2 ədəd	Qol - 2 ədəd
Kəmər - 1 ədəd	Cib - 2 ədəd
Köbələr - 2 ədəd	Köbələr

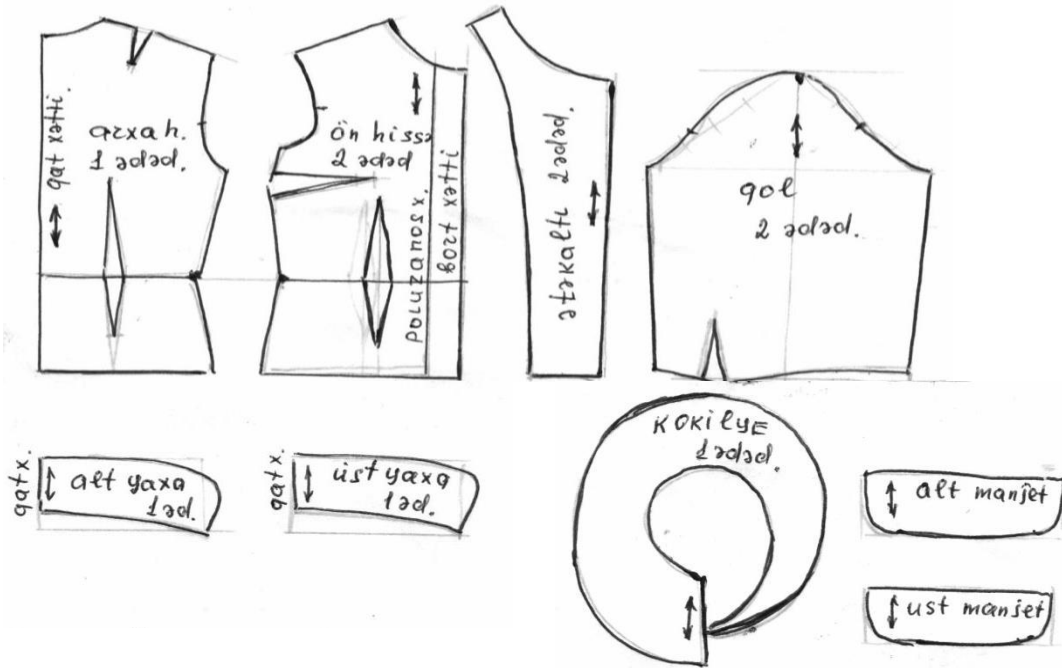
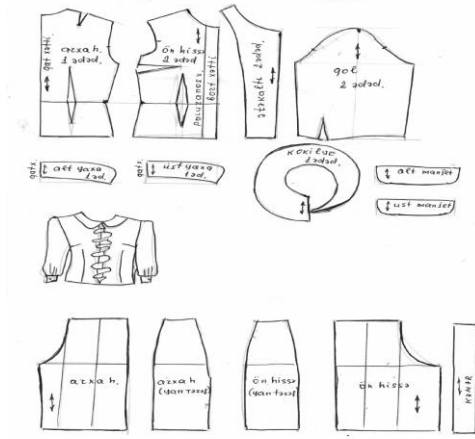


Şəkil 2.22 Paltar və jaketdən ibarət dəstin biçilmiş hissələri və ülgülərin parça üzərində yerləşdirilməsi

• Volanlı qadın köynəyinin çertyojunun qurulması

Seçdiyimiz model yarımyapışıq siluetdə yüngül parçadan hazırlanmış qadın köynəyidir. Arxa hissədə bütöv biçilmiş çiyn və bel qarsaqları var. Ön hissədən 6 düymə ilə düymələnin və dekorativ hissə kimi volan və ya kokilyedən istifadə olunur. Qolları uzundur, qolağzı manjetlə hazırlanır.

- Biçilmiş hissələr:
 Ön hissə - 2 ədəd
 Arxa hissə - 1 ədəd
 Qol - 2 ədəd
 Ətəkaltı - 2 ədəd
 Alt yaxa - 1 ədəd
 Üst yaxa - 1 ədəd
 Manjet - 2 ədəd
 Kokilye və ya volan - 1 ədəd



Şəkil 2.23 Volanlı qadın köynəyinin biçilmiş hissələri və ülgünün parça üzərində yerləşdirilməsi

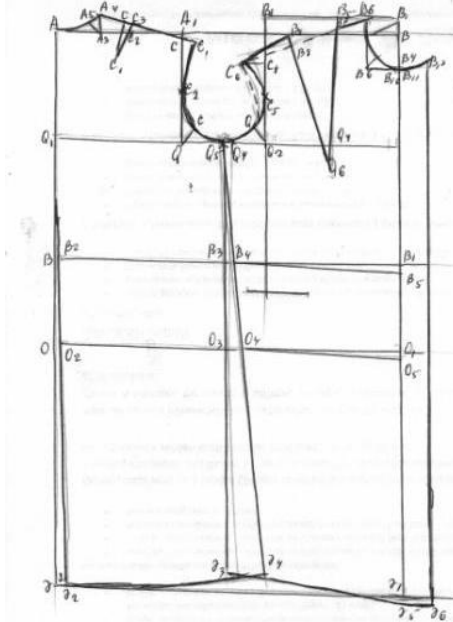
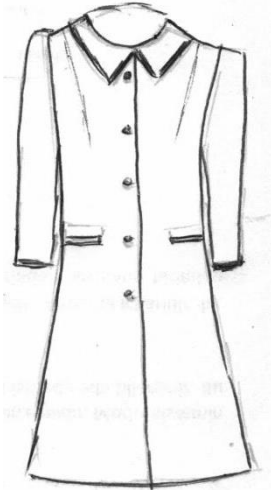
• Yay paltosunun konstruksiyası əsasında ülgülərin çıxarılması

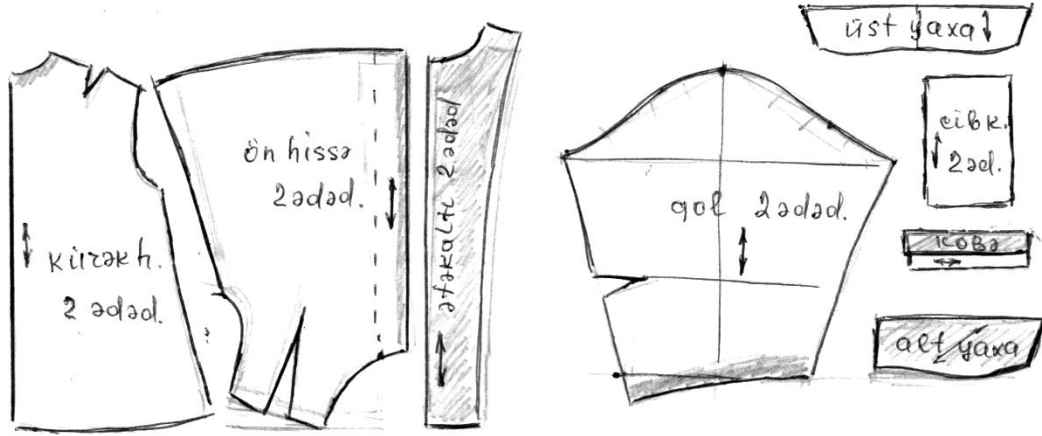
Seçdiyim model sərbəst biçimli, aşağıdan azca genişləndirilmiş yay paltosudur. İti uclu yatımlı yaxalıqdan, ikitikişli birləşdirici qoldan istifadə olunur. Bağlaması 5 düymə və ilgək vasitəsilədir, ön hissədən listik cibləri var.

Ölçülər: Boy.YÇ - 19 sm, DYÇ - 54 sm, Kuz.b - 39 sm, Özü.b - 45 sm, DH - 29 sm, Darm - 10,7 sm, KE - 19,2 sm, ÇE - 14,4 sm, Muz. - 108 sm, Quz - 60 sm, BE - 18 sm.

1. Məmulatın uzunluğu: $AH = 108$ sm
2. Məmulatın eni: $AB = DYÇ + Pd = 54 + 10 = 64$ sm
3. Bel xətti: $AB = Kuz.b + Pb = 39 + 1 = 40$ sm
4. Omba xətti: $BO = Kuz.b : 2 = 19,5$ sm
5. Kürəyin eni: $AA_1 = KE + Pk = 19,2 + 3 = 22,5$ sm
6. Qol dibinin eni: $A_1A_2 = DYÇ : 4 + Pq.d.e. = 54 : 4 + 2 = 15,5$ sm
7. Boyun dairəsinin eni: $AA_3 = Boy.YÇ : 3 + Pb = 19 : 3 + 1 = 7,3$ sm

8. Boyun dairəsinin hündürlüyü: $A_3B_4 = \text{Boy.YÇ: } 10 + 1 = 2,9 \text{ sm}$
 9. Köməkçi nöqtə: $A_3A_5 = \text{Boy.YÇ: } 10 - 0,1 = 1,8 \text{ sm}$
 10. Çiyin kəsiyi: $A_4Ç_1 = ÇE + 2$ (qarsaq payı) $+ 0,5$ (boşluq payı) $= 14,4 + 2 + 0,5 = 16,9 \text{ sm}$
 11. Çiyin qarsağı: $A_4Ç = 14,4: 3 = 4,8 \text{ sm}$, $ÇQ_1 = 8 \text{ sm}$.
 12. Qol dibi dərinliyi: $ÇQ = \text{DYÇ: } 4 + 9 = 54: 4 + 9 = 22,5 \text{ sm}$
 13. $QÇ_2 = ÇQ: 3 + 2 = 22,5: 3 + 2 = 9,5 \text{ sm}$.
 14. $QÇ_3 = \text{Q.d.e.: } 10 + 1,8 = 15,5: 10 + 1,8 = 3,4 \text{ sm}$. $Ç_1, Ç_2, Ç_3, Q_4$ nöqtələrini birləşdirib qol dibi əyrisini qoyuruq.
 15. Yan kəsik: $QQ_5 = \text{Qol.d.e.: } 3 = 15, 5: 3 = 5,2 \text{ sm}$
 16. Ön hissənin qol dibi: $Q_2Ç_4 = \text{DYÇ: } 4 + 7 = 54: 4 + 7 = 20,5 \text{ sm}$.
 17. Ön hissənin boyun dairəsi: $B_1B_3 = \text{Boy.YÇ: } 3 + 1 = 19: 3 + 1 = 7,3 \text{ sm}$,
 $B_1B_4 = \text{Boy.YÇ: } 3 + 2,5 = 19: 3 + 2,5 = 8,8 \text{ sm}$
 $B_1B_5 = \text{Boy.YÇ: } 3 + 1,5 = 7,8 \text{ sm}$ B_3B_5 və B_4 nöqtələrini maili xətlə birləşdiririk.
 18. Döş arası məsafə: $Q_3Q_6 = 10,7 + 1 = 11,7 \text{ sm}$, $DH = B_6Q_7 = 29 \text{ sm}$
 19. Çiyin kəsiyi və çiyin qarsağı xətti: $Ç_5B_8 = 14,4 - 3,9 - 0,5 = 10 \text{ sm}$
 20. Ön hissənin bel xətti: $B_1B_5 = 45 + 1 = 46 \text{ sm}$
 21. Omba xətti: $O_1O_5 = T_1T_5$
 22. Ətək xətti $Ə_5$ və $Ə_3$ nöqtələrini birləşdiririk.
 23. Cib xətti: $B_6B_7 = \text{Kuz.b: } 5 = 39: 5 = 7,8 \text{ sm}$, B_7 - dən sağa və sola xətt çəkib cibin uzunluğunu qeyd edirik.
 24. Bort xətti: B_4 -dən aşağı 1 sm qeyd edib B_{10} -la işarə edirik. $B_{10}B_{11} = 0,5$, $B_{11}B_{12} = 3 \text{ sm}$,
 $Ə_5Ə_6 = 5 \text{ sm}$. $Ə_6$ nöqtəsini B_{12} ilə birləşdirib 0,5 sm yuxarıya doğru uzadıırıq və B_{11} -lə düz xətlə birləşdiririk.





Şəkil 2.24 Yay paltosunun çertyojunun qurulması və biçilmiş hissələri, ülgülərin parça üzərində yerləşdirilməsi



2.5.2. Tələbələr üçün fəaliyyətlər

- Qruplar şəklində verilən modelin eskizi üzrə ülgü hazırlayın.
- Tələbələr 3 qrupa bölünür. Hər qrupa kağız verilir və mətnə uyğun 3 sual hazırlamaq tapşırığı verilir. Sonra kağızlar saat əqrəbi istiqamətində qruplar arasında dəyişdirilir. Suallar altında cavablar yazılır, sonra kağızlar lövhədən asılır və ümumi qrup fikir mübadiləsi aparılır.
- Tələbələr 4 qrupa bölünür. Modelə uyğun olaraq parça sərfiyyatını hesablayın və ülgülərin parça üzərində yerləşdirin. Sonda qruplar arasında müqayisə aparın və hansı qrupun ülgüləri daha səmərəli yerləşdirdiyini müəyyən edin.



2.5.3. Qiymətləndirmə

Aşağıdakı qiymətləndirmə meyarına əsasən qiymətləndirəcəksiniz:

“Müxtəlif növ çiyin məmulatlarının çertyoju əsasında ülgüləri çıxarır”.

- Ülgüləri parça üzərində yerləşdirilməsi zamanı hansı şərtlərə əməl etmək lazımdır?
- Verilən modelin eskizi və parça sərfiyyatı necə hesablanır?
- Hansı parçalarda ülgü yalnız bir istiqamətdə sərilir?
- Ülgüdə tikiş payı necə hesablanır?
- Eskizə əsasən geyimin modelləşdirilməsi üçün nələri bilmək vacibdir?

Təlim nəticəsi 3: Geyimə aid olmayan tikiş məmulatlarını konstruksiya etməyi və ülgü çıxarmağı bacarır

3.1.1. Yeni doğulmuş körpələr üçün nəzərdə tutulmuş tikiş məmulatlarını konstruksiya edir

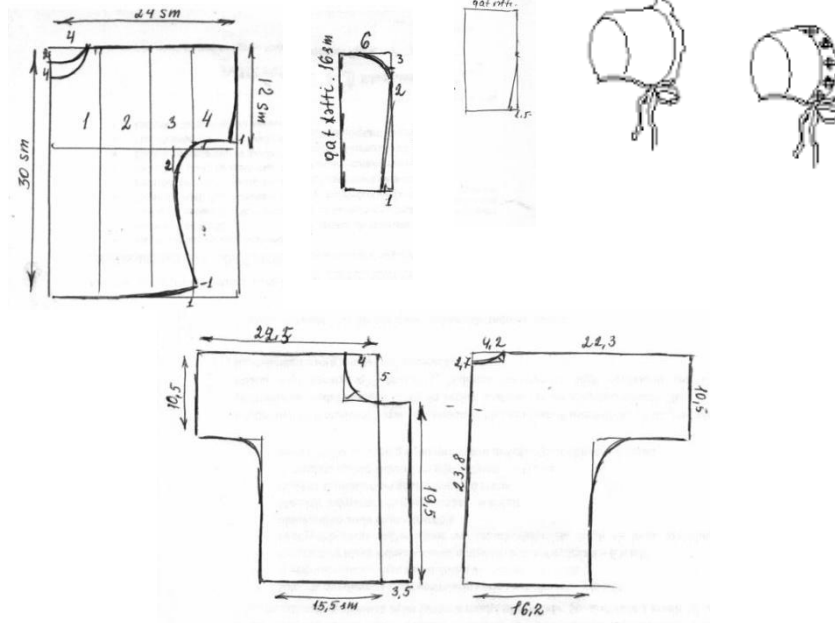


• Yeni doğulmuş körpələr üçün dəst

- **Köynəyin qurulması.** Uzunluğu 30 sm, eni 24 sm olan dördbucaqlı çəkək. Köynəyin enini 4 bərabər hissəyə bölürük. $24: 4 = 6$ sm. Alınan dördbucaqlıları nömrələyirik. 1,2,3,4. Soldaki birinci sağ xətdən aşağı 12 sm ölçüb üfüqi xətt - döş xəttini çəkirik. Birinci dördbucaqlının sol yuxarı küncündən sağa 4 sm, aşağıya 2 sm ölçüb nöqtə qoyuruq və alınan nöqtələri birləşdiririk. Sonra aşağıya doğru daha 3 sm ölçüb bu nöqtəni də 4 sm nöqtəsi ilə oval xətlə birləşdiririk. Bu da köynəyin yaxalığı olur.

Dördbucağın aşağıya gedən sağ xəttini iki bərabər hissəyə bölürük, döş xəttindən 1 sm yuxarı, 1 sm də sola qeyd edirik. Üçüncü dördbucaqlının döş xəttini yarıya bölüb 2 sm aşağıdan nöqtə qoyuruq və alınan bütün nöqtələri bir qədər oval xətlə birləşdiririk. Köynəyin qollarının biçimi hazır olur. Dördüncü dördbucaqlının sol şaquli xəttinin aşağısından 1 sm yuxarı və 1 sm sola ölçülür. Alınan nöqtəni qolun yuxarisindəki 2 sm nöqtəsi ilə və birinci dördbucaqlının sağ şaquli xəttinin aşağısı ilə birləşdiririk. Köynəyin yan tərəfi və ətəyi hazır olur.

Papağın qurulması. Uzunluğu 16 sm, eni 11 sm və uzunluğu 12 sm, eni 6 sm olan iki dördbucaqlı çəkirik. Dördbucaqlının arxa hissəsini iki yerə bölüb sağdakı şaquli xəttin yuxarisindən əvvəlcə 3 sm, sonra da 2 sm ölçürük. Aşağı üfüqi xəttə sağdan sola 1 sm ölçüb alınan nöqtələri birləşdiririk.

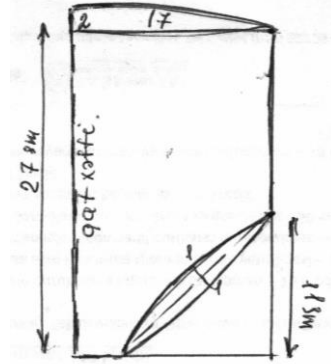


Şəkil. 3.1 Çağalar üçün köynək və papağın çertyojunun qurulması

- **Uşaq tumanı**

Bel çevrəsi 30 sm, uzunluğu 7 sm (uzunluğunu ölçmək üçün sm lentini qıçların arasından keçirib arxadan və qabaqdan belə qədər ölçürük, alınan rəqəmi yarıya bölürük).

Uzunluğu 27 sm, eni 17 sm (BYÇ: $2 + 2 = 30$; $2 + 2 = 17$ sm) olan dördbucaqlı çəkirik. Sol tərəfdəki yuxarı küncdən şaquli xətti 2 sm yuxarı uzadıriq və bir qədər dairəvi xətlə sağ yuxarı küncə birləşdiririk. Dördbucağın aşağı üfqi xəttində soldan sağa doğru 4 sm sağ tərəfdəki aşağı küncdən yuxarıya qalxan şaquli xətdə 11 sm ölçüb nişanlayırıq. ($27: 3 + 2 = 11$ sm). Bu nöqtəni qırıq xətlərlə birləşdirib iki hissəyə bölürük. Tən ortadan arxa üçün 1 sm ölçüb aşağıya 1 sm də ölçüb qabaq hissə üçün nişanlayırıq. Alınan nöqtələri oval xətlə birləşdiririk.

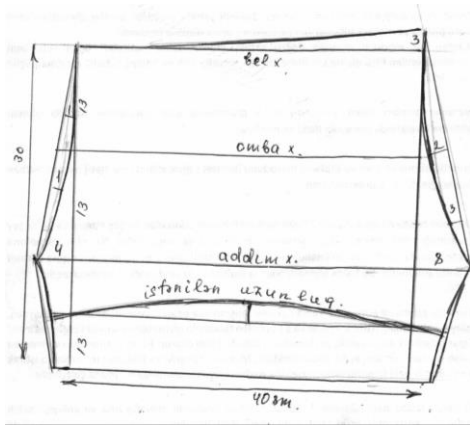


Şəkil 3.2 Uşaq tumanının çertyojunun qurulması

- **Məktəbyaşlı oğlanlar üçün tuman**

BYÇ - 32 sm, Uz. - 39 sm

$32: 4 = 8$ sm, $32 + 8 = 40$ sm. Eni 40 sm, uzunluğu isə 39 sm olan dördbucaqlı çəkirik. 39 sm olan şaquli xətti 3 bərabər hissəyə bölürük. ($39: 3 = 13$ sm). Bu nöqtələrdən üfqi xətt çəkib omba və addım xətlərini alırıq.



Şəkil 3.3 Məktəbyaşlı oğlan üçün tumanın konstruksiyası

Addım xətlərindən sola 4 sm ölçüb nöqtə qoyuruq. Buradan dördbucaqlının sol küncünə köməkçi xətt çəkirik. Addım xətti ilə omba xətti arasındakı məsafəni iki bərabər hissəyə bölüb, 2 sm içəri qeyd edək. Omba xəttində 1 sm, sonra 2 sm və 1 sm-dən keçmək şərtilə 4 sm nöqtəsindən dördbucaqlının yuxarı sol küncünə dairəvi xətt çəkirik. Dördbucaqlının sol aşağı küncündən 2 sm sola ölçüb 4 sm nöqtəsinə köməkçi xətt çəkirik. Bu xətti iki bərabər hissəyə bölüb tən ortadan sağa doğru 1 sm ölçürük. 2 sm nöqtəsindən 1 sm-dən keçmək şərtilə 4 sm nöqtəsinə dairəvi xətt çəkirik.

Dördbucaqlının sağ yuxarı küncündən 3 sm yuxarı ölçüb nöqtə qoyuruq və dördbucaqlının sol yuxarı küncü ilə düz xətlə birləşdiririk. Addım xəttindən sağa 8 sm ölçüb qeyd edirik.

($32: 4 = 8$). Həmin nöqtədən yuxarıdakı 3 sm nöqtəsinə köməkçi xətt çəkirik. Addım xətti ilə omba xətti arasındakı məsafəni yarıya bölüb 3 sm sol tərəfə omba xəttindən isə 2 sm sol tərəfə qeyd edirik. 8 sm nöqtəsindən başlayaraq 3 sm və 2 sm nöqtələrindən keçmək şərtilə yuxarıdakı 3 sm nöqtəsinə dairəvi xətt çəkirik. Dördbucaqlının sağ aşağı küncündən sola doğru 4 sm ölçüb qeyd edirik və 8 sm nöqtəsi ilə köməkçi xəttə birləşdiririk. Alınan xətləri iki hissəyə bölüb tən ortadan sol tərəfə 1 sm ölçüb nöqtə qoyuruq. 1 sm nöqtəsindən keçmək şərtilə 4 sm nöqtəsindən 8 sm nöqtəsinə dairəvi xətt çəkirik. Dördbucaqlının aşağı üfqi xətti ilə addım xətti arasındakı məsafəni yarıya bölüb köməkçi xətt çəkib və 3 sm ölçüb qeyd edirik. Alınan nöqtələri dairəvi xətlə birləşdiririk. Bu, istənilən uzunluq xəttidir.

- **Körpələr üçün yarımkombinezon**

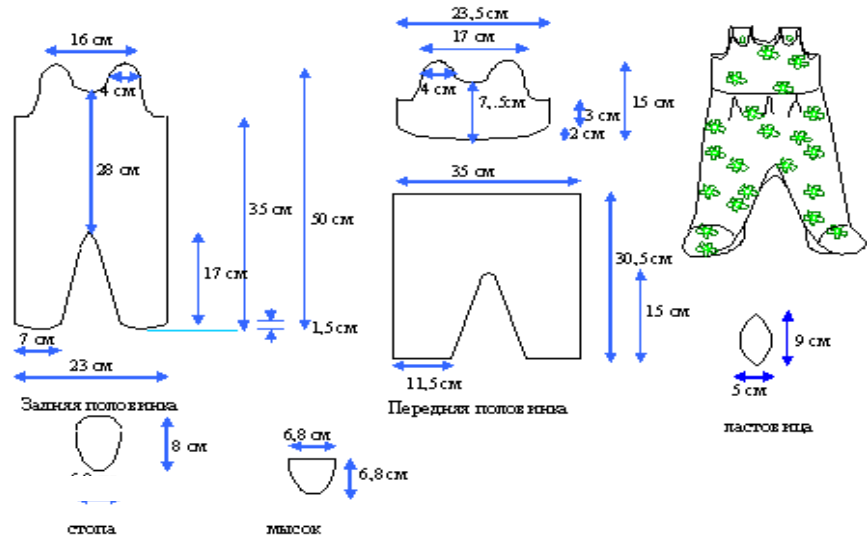
Körpələr üçün geyimlər standart ölçülərə əsasən hazırlanır. Verilən model üçün biçilmiş hissələr aşağıdakılardır.

Arxa hissə - 2 ədəd

Ön hissə - 2 ədəd

Bretel - 2 ədəd

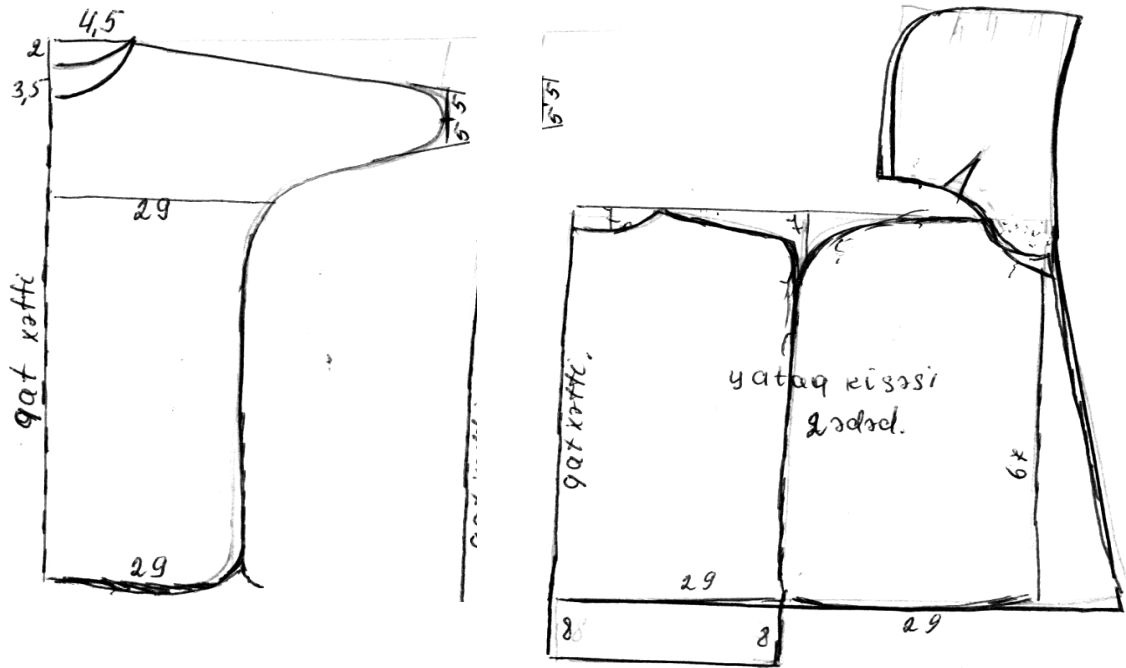
Üstdən qoyma cib - 1 ədəd



Şəkil 3.4 Körpələr üçün yarımkombinezonun konstruksiyası

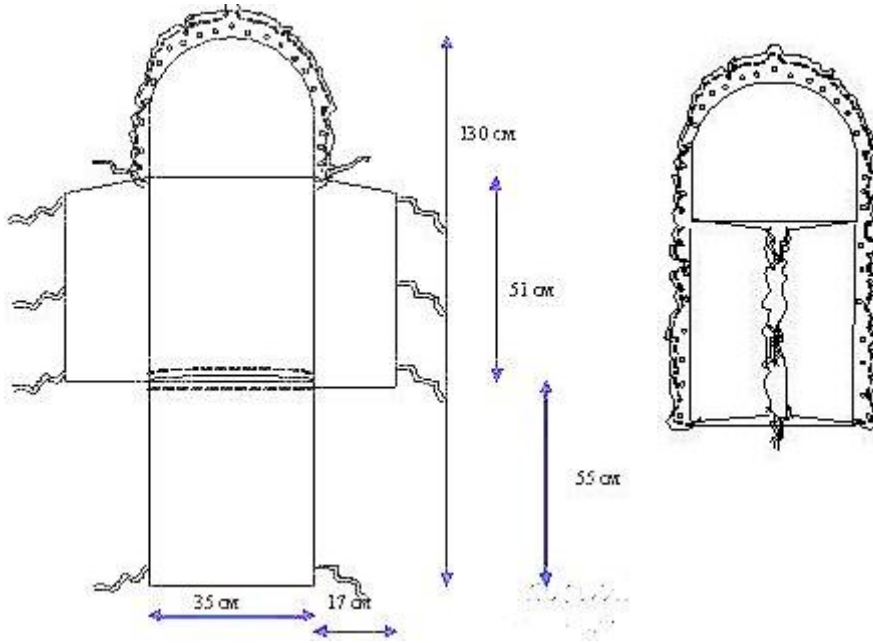
• Körpələr üçün yataq kisəsi və konvert

Yay və qış yataq kisələri parçalarına görə bir-birindən fərqlənir. Yay yataq kisələri əsasən pamazı parçadan, qış kisələri isə vatindən və astdan hazırlanır. Yəni 3 qat (əsas parça, vatin və astar) olur. Biçilmə qaydası ölçülərlə aşağıdakı şəkildə verilmişdir.



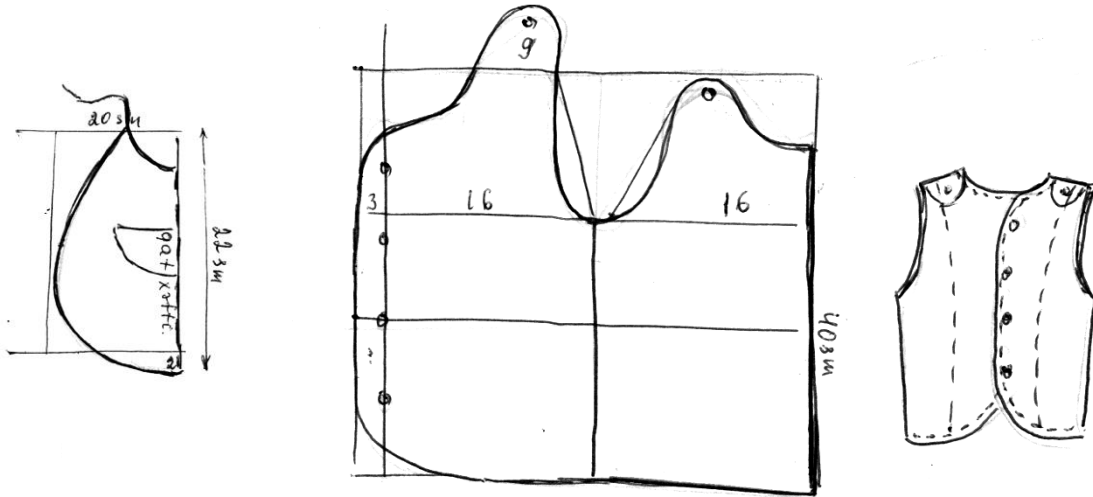
Şəkil 3.5 Körpələr üçün yataq kisəsinin konstruksiyası

Konvertin ölçüsü uşağın uzunluğundan asılı olaraq bir qədər artırıla bilər. Konvertin baş tərəfi müxtəlif krujeva, tesma və digər bəzək elementləri ilə hazırlana bilər.



Şəkil 3.6 Körpələr üçün konvertin konstruksiyası

- Önlük



Şəkil 3.7 Körpələr üçün önlüyün konstruksiyası

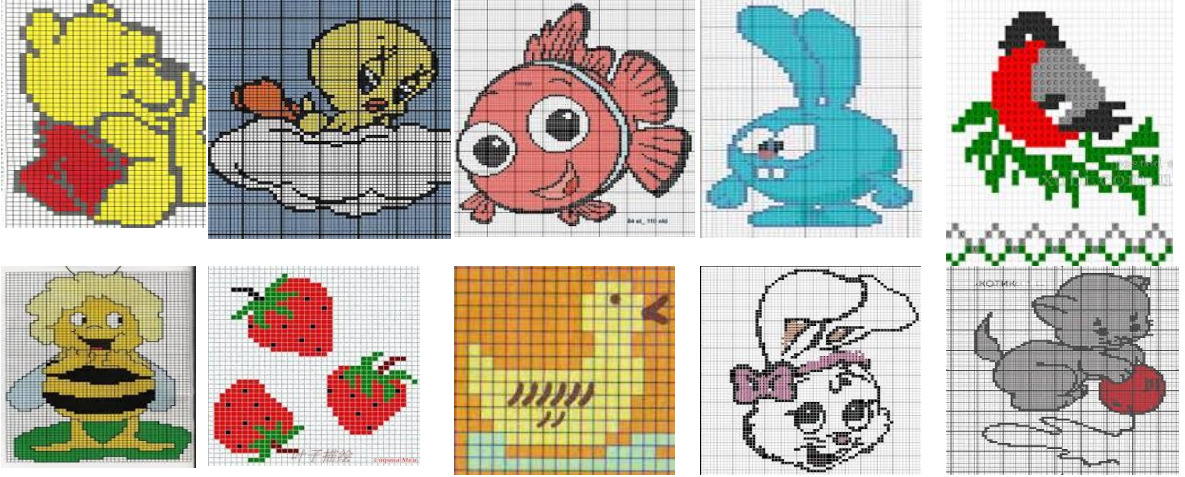
Şəkil 3.8 Körpələr üçün jiletin konstruksiyası

Önlük körpənin paltarını təmiz saxlamağa imkan verir. Önlük və dəsmal qoymaq üçün cibin ülgüsü aşağıdakı şəkildə göstərilmişdir. Cibin üstünə istənilən applikasiyanı tikə bilərsiniz. Önlüyün kənarı kantla haşiyələnə bilər. Önlüklər həm də, müşəmbə və astarla da hazırlana bilər.

- Körpələr üçün jilet

Bu jilet də vatin və astarla hazırlanır. Vatin əsas parçasının üzərinə qoyularaq sınıdır və bundan sonra astar kəsilir. Bu jiletdə yan tikiş yoxdur və öndə çiyin və bort hissədən düymələnir. Uşaq geyimlərində krujevalar, kantlər, tescmalar, oborkalarla yanaşı müxtəlif formalı applikasiyalardan da istifadə oluna bilər. Applikasiyalar geyimin təyinatına və rənginə uyğun gəlməlidir.

Aşağıdakı şəkildə uşaq geyimlərində istifadə oluna biləcək applikasiyalardan nümunələr göstərilmişdir. Onları birbaşa geyimin üzərində toxumaq və ya hazır alıb geyimin üstünə tikmək olar.



Şəkil 3.9 Applikasiyalar



3.1.2. Tələbələr üçün fəaliyyətlər

- Tələbələr 4 qrupa bölünür. Əlavə mənbələrdən istifadə etməklə uşaq geyimlərinin eskizini çəkin və eskizə əsasən konstruksiyasını qurun. Hansı qrupun daha çox geyim növü seçməsi və konstruksiyanın dəqiqliyi nəzərə alınmaqla qiymətləndirmə aparın.
- Tələbələr 4 qrupa bölünür. Tələbələrə müxtəlif növ uşaq geyimlərinin eskizləri təqdim olunur və tələbələr onların xarici görünüşünü təsvir edir, biçiləcək hissələrin adlarını yazmaqla konstruksiya çertyojunu qururlar.
- Tələbələr 4 qrupa bölünür. Birinci qrupa papaq və köynək dəsti, ikinci qrupa kombinezon, üçüncü qrupa uşaq tumanı, dördüncü qrupa isə konvertlər, yataq kisələri, bələk əskiləri haqqında məlumat vermək və konstruksiya çertyojunu qurmaq tapşırılır. Qruplar öz aralarında müzakirələr aparır, konstruksiyada yeni xətlər qurmağa çalışırlar.



3.1.3. Qiymətləndirmə

Aşağıdakı qiymətləndirmə meyarına əsasən qiymətləndirəcəksiniz:

“Yeni doğulmuş körpələr üçün nəzərdə tutulmuş tikiş məmulatlarını konstruksiya edir”

- Uşaq geyimləri böyük geyimlərində nə ilə fərqlənir?
- Hansı çeşiddə uşaq geyimləri tanıyırsınız?
- Körpələr üçün tikiş məmulatlarının konstruksiyasının qurulması hansı ölçü göstəricələrinə əsaslanır?
- Uşaq papağı və köynək dəstinin çertyoju necə qurulur?
- Uşaq geyimlərinin bəzədilməsi üçün hansı elementlərdən istifadə olunur?
- Uşaq geyimlərinin hazırlanmasında hansı parçalardan istifadə olunur?

3.2.1. Müxtəlif modelli yataq dəstlərini konstruksiya edir



• Yataq dəstlərinin konstruksiyası

Yataq dəstlərinin ölçüləri:

1 nəfərlik yataq dəsti - 150 sm x 200 sm, 160 sm x 220 sm

1,5 nəfərlik - 215 sm x 145 sm, 220 sm x 150 sm

2 nəfərlik - 215 sm x 175 sm, 220 sm x 180 sm

Ailəvi - 215 sm x 145 sm, 240 sm x 220 sm

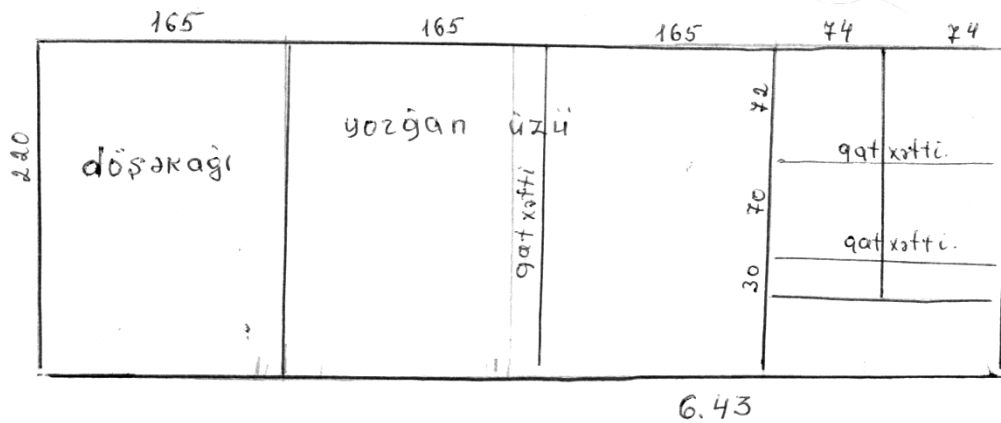
Avro - 220 sm x 200 sm, 240 sm x 220 sm

Uşaqlar üçün - 110 sm x 140 sm



Yastıq üzünün ölçüləri - 70 sm x 70 sm və 70 sm x 50 sm, uşaqlar üçün 40 sm x 60 sm arasında dəyişir.

Aşağıdakı şəkildə 1 nəfərlik və 2 nəfərlik yataq dəsti üçün parça sərfiyyatı və döşəkağı, yorğan üzü və yastıq üzünün parça üzərində necə yerləşdirilməsi göstərilmişdir. Burada tikiş payları və parçanın yuyularkən yığılma payı da nəzərə alınmışdır.



Şəkil 3.9 1 nəfərlik yataq dəstinin konstruksiyası

	216	216	216			
220	d16əkağı	yorəkağ	ü16			
60	Yastka	2	Yastkağınə			
	62	60	25	147	147	147

Cədvəl 3.1



3.2.2. Tələbələr üçün fəaliyyətlər

- Əlavə mənbələrdən istifadə edərək müxtəlif modelli yataq dəstlərinin eskizini çəkin və konstruksiyasının qurulması haqqında geniş təqdimat hazırlayın. Təqdimat zamanı öz rəylərinizi bildirin və qiymətləndirin.
- Dərstdən əvvəl iri ağ kağızlarda mövzuya aid suallar yazılır. Müəllim qruplara mövzuya aid müxtəlif suallar yazılmış kağız verir. Qrup üzvləri sualı oxuyur və cavab yazırlar. Cavablar saat əqrəbi istiqamətində qruplara ötürülür. Və sonda yenə öz qrupuna qayıdır. Müəllim yazılmış cavabları yazı lövhəsinə yazır və bütün qrup cavabları müzakirə edir.



3.2.3. Qiymətləndirmə

Aşağıdakı qiymətləndirmə meyarına əsasən qiymətləndirəcəksiniz:

“Müxtəlif modelli yataq dəstlərini konstruksiyaya edir”

- Yataq dəstləri üçün hansı parçalardan istifadə olunur və parçanın eninin nə kimi əhəmiyyəti var?
- Yataq dəstləri hansı ölçülərdə olur?
- Yataq dəstinin tərkibinə hansı məmulatlar aiddir?
- Rezinli döşəkağının konstruksiyası necə qurulur?
- Təkadamlıq yataq dəsti üçün parça sərfiyyatı necə hesablanır?
- İki nəfərlik yataq dəsti üçün parça sərfiyyatı necə hesablanır?
- İki nəfərlik yataq dəstində neçə ədəd yastıq üzü nəzərdə tutulur?

3.3.1. Müxtəlif növ pərdə modellərinin konstruksiyasını həyata keçirir

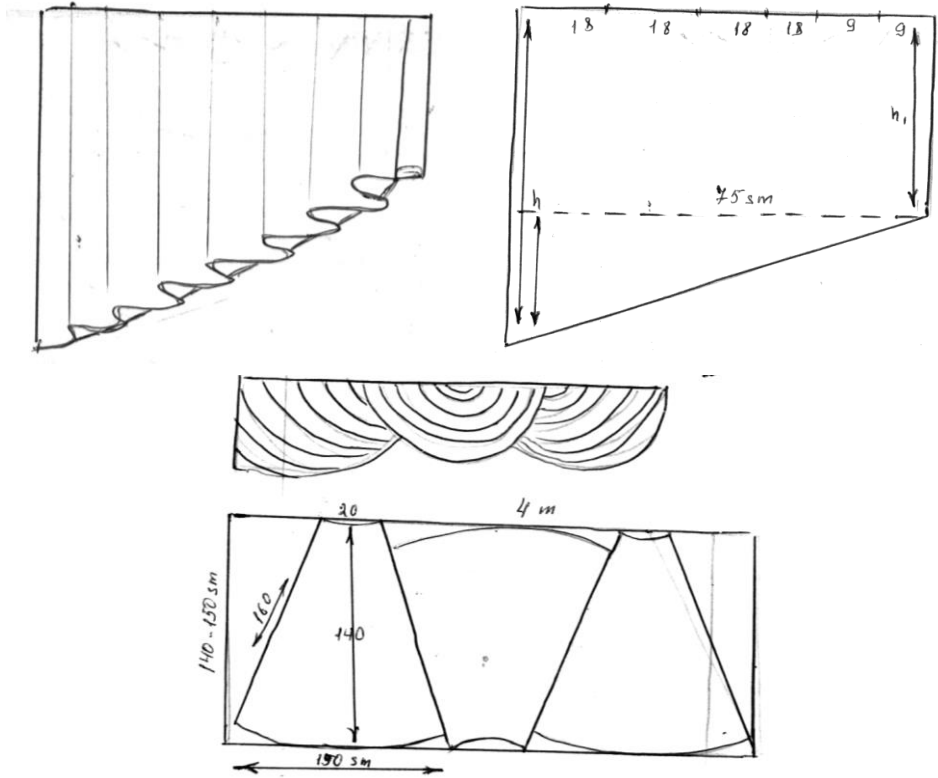


• Müxtəlif pərdə modellərinin konstruksiyası

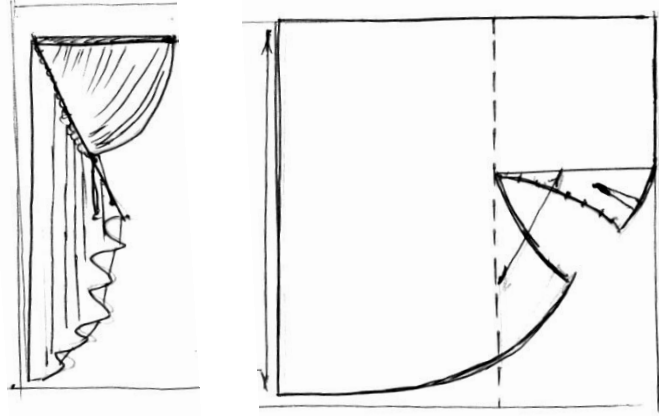
Hazırda evlərin gözəl görünməsi, insanların rahatlığının təmin olunması üçün müxtəlif bəzək elementlərindən: pərdələrdən, süfrələrdən, dekorativ yastıqlardan və s. istifadə olunur. Müasir pərdə modelləri çox müxtəlifdir. Həm rəngi, həm parçası, həm bəzək elementləri - sancaqlar, muncuqlar, tesmalarla işlənmiş pərdə modelləri hər bir evin və müəssisənin yaraşığı ola bilər. Pərdələrin eni və uzunluğu modeldən asılı olaraq dəyişə bilər. Burada karnizin eni əsas götürülür. Pərdələrin yaxşı büzməli alınması üçün karnizin uzunluğundan 3 dəfə artıq parça götürülür. Məsələn: 3m uzunluğunda karniz üçün parça sərfiyyatı $3 \times 3 = 9m$ olacaq.



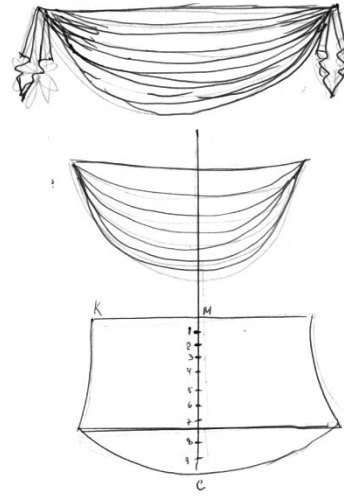
Şəkil 3.13 Klassik pərdə modelləri



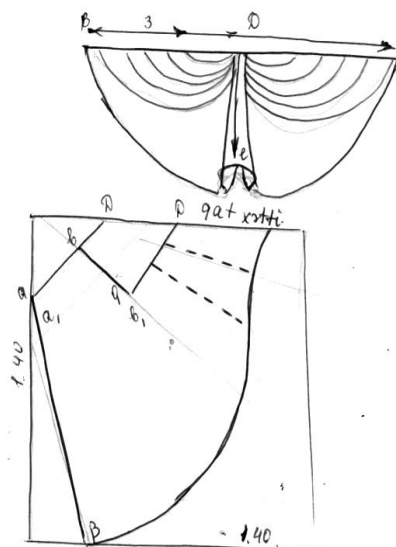
Şəkil 3.14 Üst hissəsi lambreken ilə hazırlanmış pərdə modeli:
 h və h_1 karnizin hündürlüyü 40 sm (karniz) - 8 sm (yuxarı kəsik) = 32 sm
 $32:6$ (qatlar arası məsafə) = 5.3 sm
 5 qatlama, 6 məsafə
 16 sm qatın dərinliyi
 $16 \times 5 = 80$ sm (5 qatlamının dərinliyi)
 16 sm yuxarı kəsik
 30 sm aşağı kəsik.



Şakil 3.15 Dekorativ parda modelinin konstruksiyası



Şakil 3.16 Sada lambrekenli parda modeli konstruksiyası



Şəkil 3.17 Fiqurlu lambrekenin konstruksiyası:

ab - mərkəz xətti (qatlırsız) 25 sm

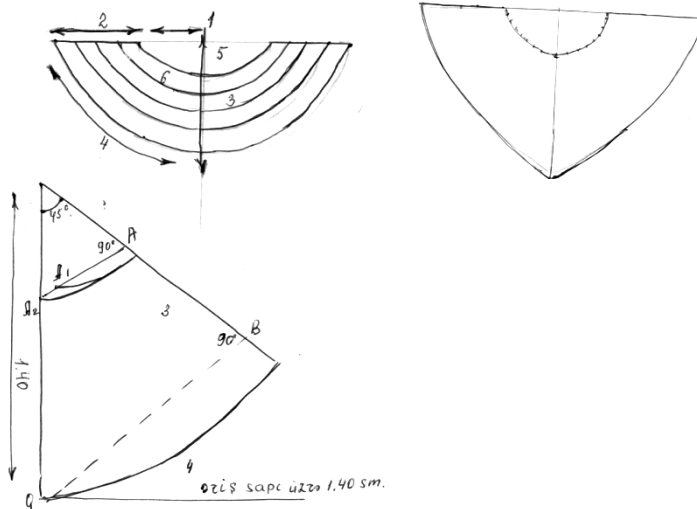
bA - çiyin hissə 35 sm

bb_1 - 1/2 eni

aB - uzunluq

DB - 1/2 uzunluq $80+16=96$

bD - qatın dərinliyi



Şəkil 3.18. Qonaq otağı üçün nəzərdə tutulmuş lanbrekenli pərdə modeli:

1/2 mərkəz xətti

Çiyin hissə qatın dərinliyi

Ətək hissənin ölçüsünün 1/2 uzunluğu

I qatın ölçüsü yuxarı hissənin 1/2 uzunluğu



Şəkil 3.19 "Modern" pərdə modelləri



3.3.2. Tələbələr üçün fəaliyyətlər

- Tələbələr 4 qrupa bölünür. Qruplara mövzuya aid sual hazırlanmış iş vərəqləri paylanır. Tələbələr sualları yazılı surətdə cavablandırırlar, sonra vərəqlər lövhədən asılır və cavablar ətrafında müzakirələr aparılır.
- 4 qrupa bölünür. Müxtəlif pərdə modellərinin eskizini çəkin və təxmini hesablamaya görə konstruksiyasını qurun. Alınan nəticələri qruplarla dəyişin və qiymətləndirmə aparın.
- Tələbələr 4 qrupa bölünür. Birinci qrupa mətbəx pərdələri, ikinci qrupa yataq otağı pərdəsi, üçüncü qrupa qonaq otağı pərdəsi, dördüncü qrupa isə işə müəssisələrinə uyğun pərdə modellərinin eskizini çəkmək, parça sərfiyyatını hesablamaq və konstruksiyasını qurmaq tapşırığı verilir. Tapşırıqlar müzakirə olunur və seçilən qrup qiymətləndirilir.



3.3.3. Qiymətləndirmə

Aşağıdakı qiymətləndirmə meyarına əsasən qiymətləndirəcəksiniz:

"Müxtəlif növ pərdə modellərinin konstruksiyasını həyata keçirir"

- Pərdə üçün hansı parçalardan istifadə olunur?
- Pərdə modelini seçərkən hansı xüsusiyyətlər nəzərə alınmalıdır?
- Pərdə üçün parça sərfiyyatı necə hesablanır?
- Müxtəlif növ parçalardan istifadə edərkən əsas nəyə fikir vermək lazımdır?
- Lambrekenin konstruksiya çertyojunu qurarkən hansı ölçülər əsas götürülür?

3.4.1. Məişətdə işlədilən müxtəlif növ örtükləri (süfrələri, yataq örtüklərini) konstruksiya edir



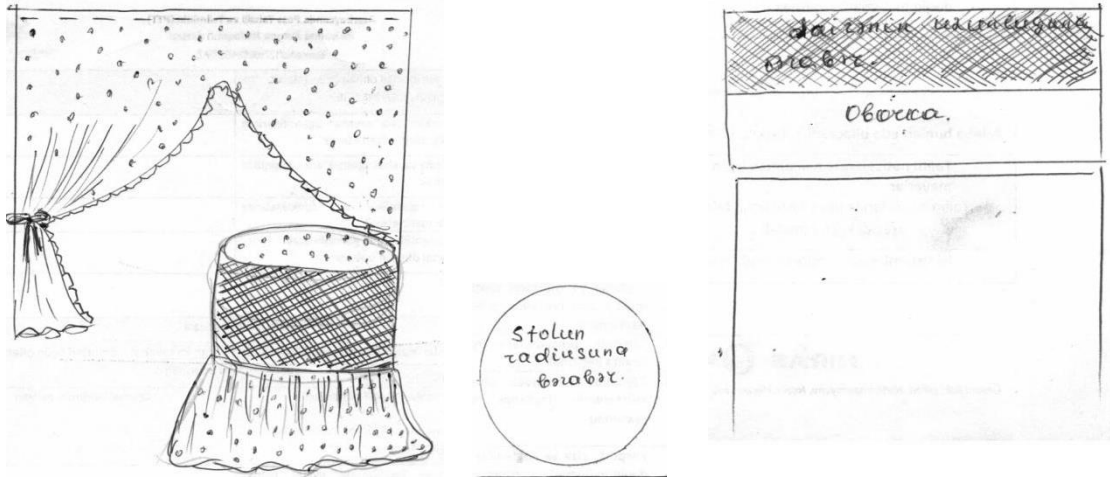
• Süfrələrin konstruksiya edilməsi

Məişətdə müxtəlif formalı və rəngli, müxtəlif parçalardan bəzək elementləri ilə hazırlanmış süfrələrdən geniş istifadə olunur. Süfrələr 1, 2 və ya 3 rəngli, müxtəlif rəngli və keyfiyyətli materiallardan kombinə etməklə də hazırlana bilər. Sadə bir pərdə və süfrə misalına nəzər salaq.

Bu pərdə və süfrə mətbəx və ya bağ evi üçün nəzərdə tutulmuşdur.

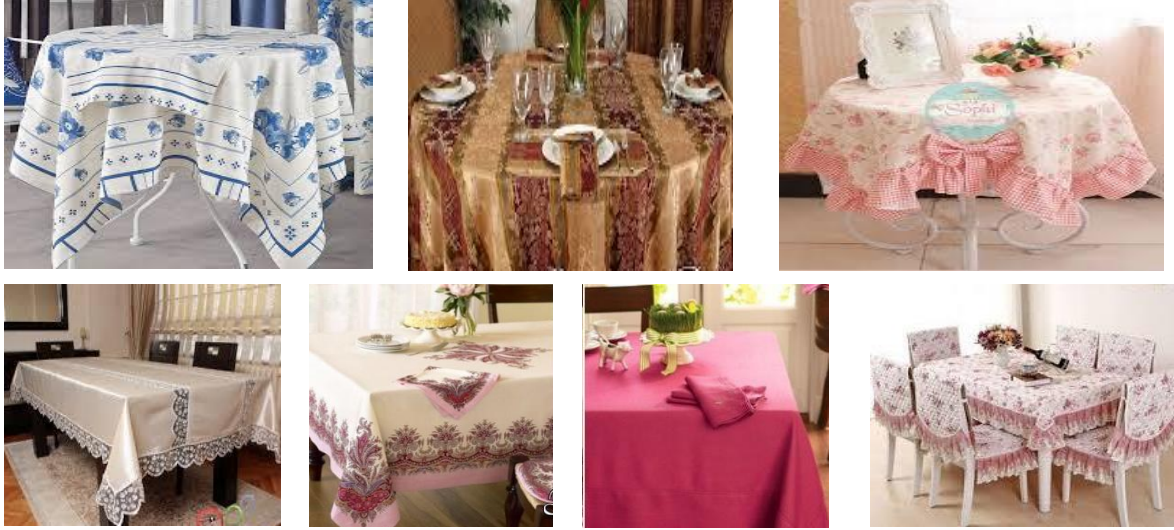
Pərdə və süfrə parçaları kombinə edilmişdir. Pərdə pəncərənin ölçüsünə uyğun olaraq az büzmə payı verilməklə mərkəz hissədən yarı bölünmüşdür və kəşik kənarına parçanın özündən və ya digər rəngdə olan parçadan oborkalar verilmişdir. Pərdə yanlardan bağlandıqda dekorativ qatlar əmələ gəlir.

Həmin parçadan masanın radiusuna bərabər parça kəsilir. İkinci qat büzməsiz halda çevrənin radiusuna bərabər ölçüdə kəsilir. Üçüncü qat isə ölçüdən 1,5-2 dəfə artıq büzmə payı ilə biçilir.



Şəkil 3.20 Kombinə edilmiş pərdə və süfrə modeli

Süfrələr evin quruluşuna və masanın formasına, ölçüsünə uyğun olaraq müxtəlif parçalardan, dekorativ hissələrdən, krujvelardan istifadə etməklə 120x150, 150x180, 180x220, 180x300 ölçülərində döərdbucaqlı, düzbucaqlı, dairəvi, oval və s. formada biçilə bilər. Evin interyerindən asılı olaraq süfrələrin rəngi, bəzəkləri, naxışları bir-birindən fərqlənir. Süfrələr çox zaman salfetlərlə, kətil üstü örtüklərlə də dəst halında hazırlanır. Süfrələrin konstruksiyası masanın ölçüsündən asılı olaraq qurulur. Bir neçə süfrə modelini nəzərdən keçirək və onlar arasındakı fərqi aydınlaşdıraq.



Şakil 3.21 Müxtəlif formalı və çeşidli süfrə modelləri

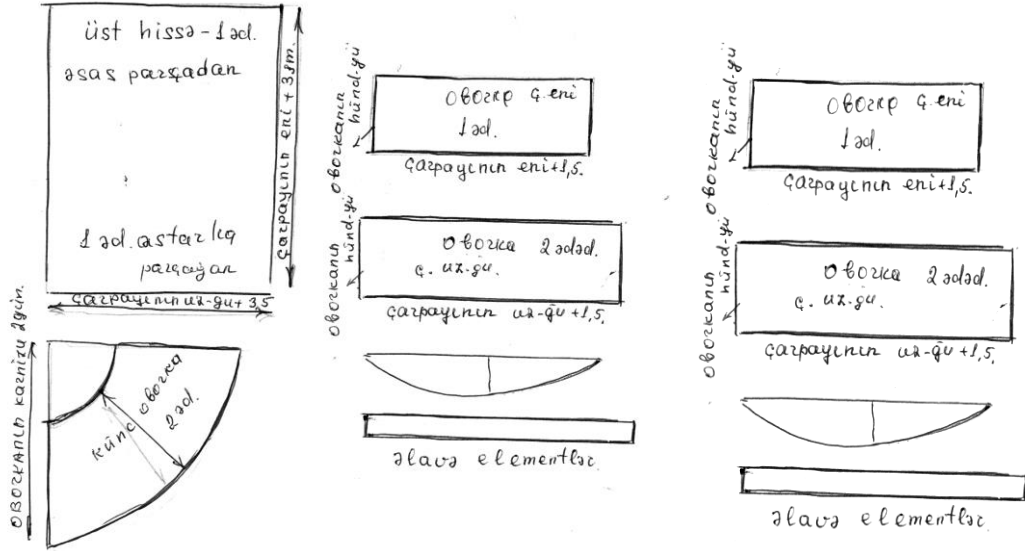
- **Çarpayı örtüklərinin konstruksiyası**

Çarpayı örtükləri hazırlayarkən evin dizaynı və pərdələrin rəngi mütləq nəzərə alınmalıdır. Bu örtüklər də çox müxtəlif formalarda uşaq çarpayıları, tək adamlıq və cüt adamlıq çarpayılar üçün nəzərdə tutulur. Örtüklər çox zaman eyni parçadan hazırlanmış yastıq üzləri və dekorativ yastıqlarla dəst halında hazırlanır. Sadə örtük formalarında əsas diqqət parçanın seçilməsinə yönəldir. Bir neçə sadə örtük şəklini nəzərdən keçirək. Bu örtüklərin kənarı adətən xüsusi tesma ilə haşiyələnir və astarla hazırlanır. Örtükləri ölçüsü çarpayının ölçüsündən asılı olaraq götürülür. Yastıq üzlərinin ölçüsü 70x70 və 70x50sm arasında dəyişir. Haşiyəli yastıq üzləri əlavə pay saxlamaqla biçilir.



Şakil 3.22 Sadə örtük modelləri

Örtüklər çox zaman müxtəlif bəzəklərlə, oborkalarla, volanlarla da hazırlanır.



Şəkil 3.23 Volanlı çarpayı örtüyünün biçilmiş hissələri və konstruksiyası



Şəkil 3.24 Müxtəlif dekorativ bəzəkli çarpayı örtüləri

Şəkilə gördüyümüz kimi mütəkkəldən də istifadə oluna bilər. Mütəkkənin konstruksiyasının qurulması üçün 70x70 ölçüdə parça götürülür və örtüyünün parçasına və bəzəyinə uyğun olaraq hazırlanır.



Şəkil 3.25 Məişətdə istifadə olunan müxtəlif növ örtüklər

Bu örtüklərin də parçası, rəngi və bəzək elementləri otağın interyerinə uyğun olaraq seçilir.



3.4.2. Tələbələr üçün fəaliyyətlər

- Tələbənin birinə əlavə mənbələrdən istifadə edərək məişətdə istifadə edilən müxtəlif örtüklər haqqında izahlı bir təqdimat hazırlamaq tapşırılır. Dərsdə həmin təqdimat tələbə tərəfindən nümayiş etdirilir və digər tələbələr öz rəylərini bildirirlər. Tələbələrə əyani vəsaitlər təqdim olunur və xahiş olunur ki, onların üzərində olan tikişləri, dekorativ elementlər haqqında məlumat versinlər.
- Mövzuya aid suallar kağıza yazılır və qatlanıb qutuya yığılır. Tələbə qutudan kağız parçasını çıxarıb üzərində adı yazılan mövzu haqqında müəllimin müəyyən etdiyi vaxt ərzində bacardığı qədər çox məlumat verir və ən çox məlumat verən tələbə qalib elan edilir.



3.4.3. Qiymətləndirmə

Aşağıdakı qiymətləndirmə meyarına əsasən qiymətləndirəcəksiniz.

“Məişətdə işlədilən müxtəlif növ örtükləri (süfrələri, yataq örtüklərini) konstruksiya edir”

- Süfrələrin forması, ölçüsü və parçası nədən asılı olaraq seçilir?
- Süfrələr hansı ölçülərdə hazırlanır?
- Çarpayı örtükləri üçün hansı parçalardan istifadə olunur?
- Örtüklərin bəzək elementləri hansı şərtlərə əsasən seçilir?
- Çarpayı örtüklərinin konstruksiyasını qurmaq üçün hansı ölçülər əsas götürülür?
- Məişətdə istifadə olunan örtüklərin forması və rəngi hansı şərtlərə uyğun olaraq seçilir?

3.5.1. Modelə uyğun ülgü çıxarır

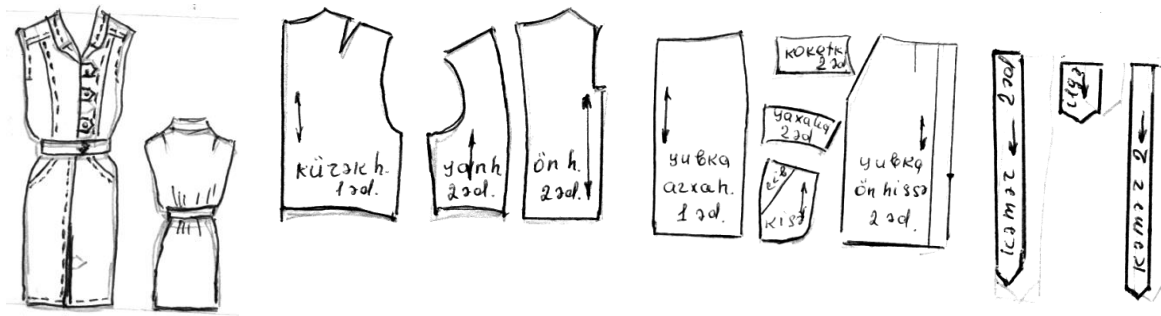


- **Eskizə əsasən biçilmiş hissələr və ülgülərin çıxarılması**

Artıq sizinlə konstruksiyanın və modelləşmənin əsasını öyrəndik. Burada verilən üsullarla siz istənilən tikiş məmulatının konstruksiyasını qura və modelləşdirə biləcəksiniz. Yeganə tövsiyəmiz odur ki, hər hansı işi görəndə tələsməyəsiz. Düşünün ki, bir səhv metrlemlə parçanın zay olmasına səbəb olacaq və Siz kiminsə ümidini qırmış olacaqsız. Aşağıda bir neçə model eskizi və ülgüləri ilə tanış olaq.

- **Yun parçadan paltar-kostyum modeli.** Köynək düz siluetdə birləşdirici

kəmərlədir, qolsuzdur, 4 ədəd pat və düymə ilə bağlanır. Çiyin hissədə koketkalı və relyef kəsikləri var. Ətək 3 tikişlidir. Ön hissədə orta kəsikdə zəncirbəndli bağlama ilə hazırlanır. Ətək hissədə düymə və pat ilə bəndlənmiş bağlaması var. 2 ədəd yan ciblər, hissələrin üzərində bəzək tikişləri nəzərdə tutulub.



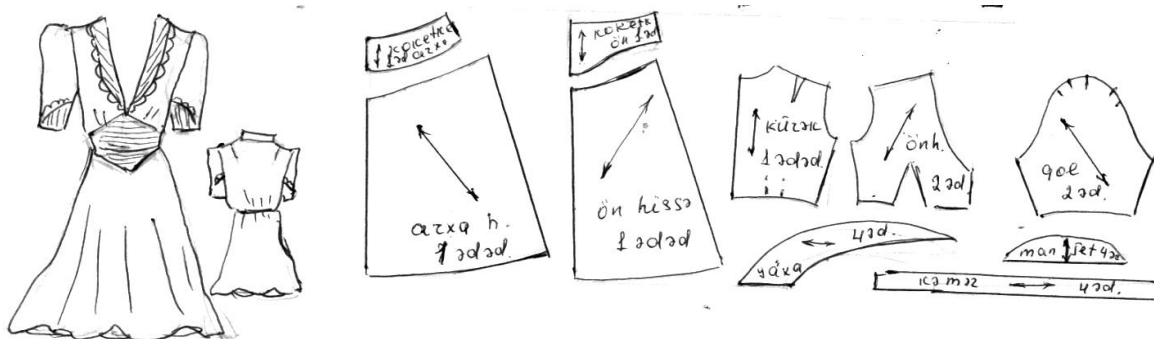
Şəkil 3.26 Paltar-kostyumun model eskizi və ülgüləri.
Ülgüdəki ox işarəsi parçanın ariş sapının istiqamatini göstərir

Düz siluətdə yun parçadan tikilmiş paltarın ön hissədən bağlaması yana keçirilib və 8 düymə vasitəsilə bağlanır. Yaxalıq dairəvi və uc hissələri bantla bağlanır. Ön hissənin çiyin kəşiyində qatlaması var. Birləşdirici uzun qolludur. Yaxalıq, bant, düymə, kəmərlər və borta kənarı başqa rəngdə parça ilə işlənilə bilər.



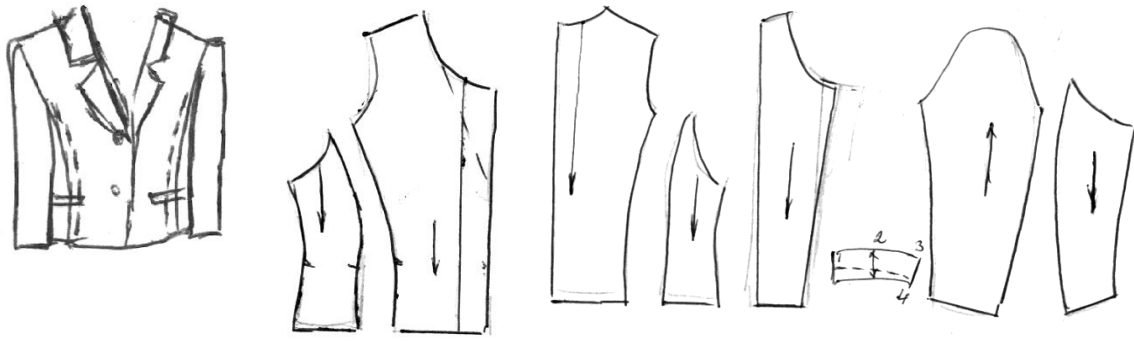
Şəkil 3.27 Düz biçimli paltarın model eskizi və ülgüləri

- **Gənc qızlar üçün pambıq parçadan nəzərdə tutulmuş paltar.** Ətəklilik və lif hissədən ibarətdir. Ətəklilik hissə klyoş biçimlidir. Qollar birləşdirici okat hissədən qatlamalıdır. Qollar qısa, qolun aşağı kənarı, fiqurlu manjetlə hazırlanır. Şal yaxalıqlıdır. Manjet və yaxalığın kənarı parçanın rənginə uyğun oborka ilə işlənilir. Birləşdirici fiqurlu koketka ilə ətək və lif hissə birləşir. Koketkanın üzərindən nazik kəmərlə bağlanır.



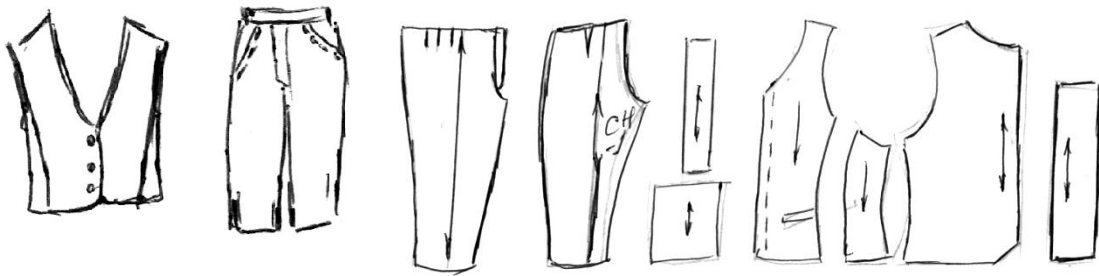
Şəkil 3.28 Gənc qızlar üçün nəzərdə tutulmuş paltarın model eskizi və ülgüləri

- **Bədənə yapışmış siluətdə kostyumluq parçadan hazırlanmış qadın jaketi.** Ön və arxa hissədə relyef kəsikləri var. Relyef kəsikləri üzərində bəzək tikili nəzərdə tutulub. İngilis tipli yaxalıqla hazırlanır. İki tikili birləşdirici qolları, ön hissədə listik cibləri var. Bağlaması 2 düymə və ilgak vasitəsilədir.



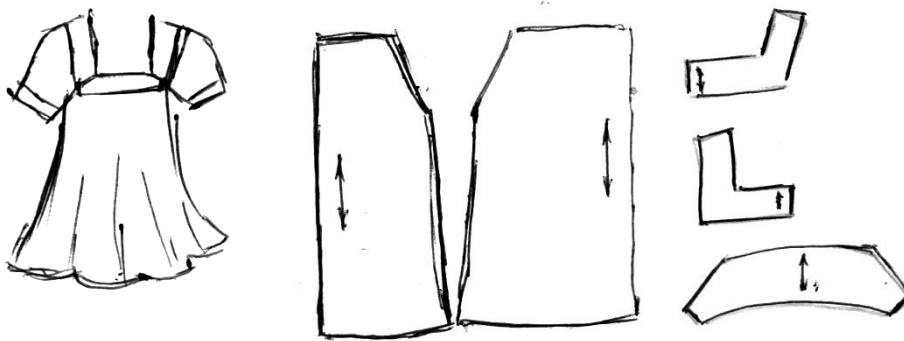
Şəkil 3.29 Qadın jaketinin eskizi və ülgüləri

- **Şalvar və jilet dəsti.** Şalvar düz biçimlidir, yan hissədə cibləri var, bağlaması ön hissədə zəngirbəndlə hazırlanır. Jilet bədənə yapışıq siluətdə relyef kəsikləri ilədir. Yaxası V formalıdır. Bağlaması 3 düymə və ilgək vasitəsilədir.



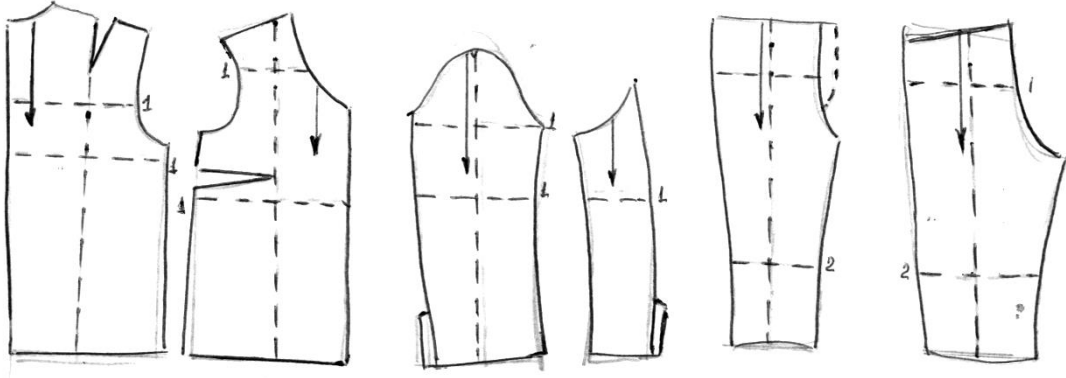
Şəkil 3.30 Şalvar və jilet dəstinin eskizi və ülgüləri

- **Gecə köynəyi.** Pambıq parçadan hazırlanıb. Yuxarı hissədə koketkalı, aşağı hissədə isə genişləndirilmiş formadadır. Qolları reqlan tiplidir.



Şəkil 3.31 Gecə köynəyinin eskizi və ülgüləri

- **Ülgülərin böyüdülmə-küçüldülməsi**
Ülgülərin böyüdülmə küçüldülməsini, köynək və şalvarın üzərində nəzərdən keçirək. Ülgüdə göstərilmiş qırıq xətlərin üzərindən ülgü kəsilir və lazım gələrsə, ülgü bir-birinin üzərinə keçirilib küçüldülür. Və ya hər ölçüyə 2 sm olmaqla ülgü hissələri bir-birindən aralanır və ülgü böyüdülmə.



Şəkil 3.32 Ülgülərin böyüdülmə-küçüldülməsi.



3.5.2. Tələbələr üçün fəaliyyətlər

- İndiyə qədər keçilmiş bütün mövzuları əhatə edən sual kartları hazırlayın və qutuya yığın. Qutudan sual kartını çıxarıb, mövzuya uyğun geniş təqdimat hazırlayın. Bir-birinizi qiymətləndirin.
- Hər bir tələbəyə ayrılıqda bir model eskizi verilir və həmin eskizə əsasən ülgü çıxarılması tapşırılır. Hər bir tələbə gördüyü işin yazılı və şifahi şəkildə təqdimatını hazırlayır. Sonra tələbələr qiymətləndirilirlər.
- Rollu oyunlar təşkil edin: sifarişçi və sifarişi qəbul edən, sifarişçi və modelçi rəssam, sifarişçi və konstruktör.
- Bakı Tikiş Evinə ekskursiya təşkil edin və hazırlıq-biçim sexinin iş prinsipini tələbələr müşahidə etsin. Parçaların saxlanma qaydası, yoxlanması, parçaların sərilməsi, ülgülərin parça üzərində yerləşdirilməsi, biçici maşınların iş prinsipi və biçildikdən sonra hissələrin nömrələnilib tikiş sexinə verilməsi ilə tanış olun.



3.5.3. Qiymətləndirmə

Aşağıdakı qiymətləndirmə meyarına uyğun qiymətləndirəcəksiniz:

“Modelə uyğun ülgü çıxarır”

- Ülgülər neçə cür olur?
- Konstruksiya çertyoju ilə ülgü arasında nə kimi fərqlər var?
- Geyim modelləşdirərkən yeni ülgü çıxartmaq vacibdirmi?
- Ülgülərin böyüdülmə küçüldülməsi hansı üsulla yerinə yetirilir?
- Ülgülər parça üzərində yerləşdirilərkən hansı şərtlərə əməl olunmalıdır?

İstifadə olunan mənbələr:

- Əliyev, S. Hüseynova "Geyimlərin modelləşdirilməsi və konstruksiya edilməsi", Bakı, 2011.
- Л.П. Шершнева "Основы конструирования женской и детской одежды", Москва, 1987.
- Р.И. Егорова, В.Р. Монастырняя "Учись шить", Москва, 1989.
- Т.И. Зарецкая "Азбука кроя и шитья", Москва, 2006.
- Г.К. Волевич "Одежда для полных женщин", Минск, 1995.