



Geyimin Bədii Layihələndirilməsi





Bu nəşrin məzmunu müstəsna olaraq “Azərbaycanda Peşə Təhsili və Təliminin inkişafına Avropa İttifaqının dəstəyi” Texniki Yardım layihəsinin məsuliyyətidir və heç bir halda Avropa İttifaqının mövqeyini əks etdirmir.

*Azərbaycan Respublikası Təhsil Nazirliyi
tərəfindən 11 oktyabr 2019-cu il tarixli,
F-604 sayılı əmr ilə təsdiq edilmişdir.*

Müəllif:

Nahidə Əhlimanova

Rəyçilər:

Tahirə Həsənova

Ağaəli Əhmədov

Bakı - 2019

Mündəricat

Giriş	4
”Geyimin bədii layihələndirilməsi” modulunun spesifikasiyası	5
Təlim nəticəsi 1: Rəngləri xüsusiyyətlərinə görə seçməyi bilir və drapirovkanı təsvir etməyi bacarır	6
1.1.1. Əsas rənglər haqqında ümumi məlumatları sadalayır	6
1.1.2. Tələbələr üçün fəaliyyətlər	6
1.1.3. Qiymətləndirmə	7
1.2.1. İsti və soyuq rəngləri seçir	7
1.2.2. Tələbələr üçün fəaliyyətlər	7
1.2.3. Qiymətləndirmə	8
1.3.1. Rənglərin qarışığından alınan rəngləri ayırd edir	9
1.3.2. Tələbələr üçün fəaliyyətlər	10
1.3.3. Qiymətləndirmə	10
1.4.1. Sadə drapirovkanı çəkir	11
1.4.2. Tələbələr üçün fəaliyyətlər	13
1.4.3. Qiymətləndirmə	13
1.5.1. Mürəkkəb drapirovkanı çəkir	14
1.5.2. Tələbələr üçün fəaliyyətlər	15
1.5.3. Qiymətləndirmə	15
Təlim nəticəsi 2: İnsan fiqurunun mütənəsbibliyə görə sxemini qurub çəkməyi bacarır	16
2.1.1. İnsan fiqurunun mütənəsbibliyini təsvir edir	16
2.1.2. Tələbələr üçün fəaliyyətlər	17
2.1.3. Qiymətləndirmə	17
2.2.1. Müxtəlif növ geyimlərin eskizini çəkir	18
2.2.1. Tələbələr üçün fəaliyyətlər	20
2.2.3. Qiymətləndirmə	20
2.3.1. İnsan bədəninin cizgisini çəkir	21
2.3.1. Tələbələr üçün fəaliyyətlər	24
2.3.3. Qiymətləndirmə	24
2.4.1. İnsan bədənini müxtəlif formalarda çəkir	24
2.4.1. Tələbələr üçün fəaliyyətlər	26
2.4.3. Qiymətləndirmə	27
Təlim nəticəsi 3: Qadın geyimlərinin təsvirini bilir və eskizini çəkməyi bacarır	28
3.1.1. Qadın fiqurunun rəsmi çəkir	28
3.1.2. Tələbələr üçün fəaliyyətlər	29
3.1.3. Qiymətləndirmə	29
3.2.1. Qadın geyiminin eskizini çəkir	29
3.2.2. Tələbələr üçün fəaliyyətlər	31
3.2.3. Qiymətləndirmə	31
3.3.1. Modeldəki bütün konstruktiv dekorativ xətləri təsvir edir	31
3.3.2. Tələbələr üçün fəaliyyətlər	32
3.3.3. Qiymətləndirmə	32
3.4.1. Modeldə rəng və tonları uyğunlaşdırır	33
3.4.2. Tələbələr üçün fəaliyyətlər	34

3.4.3. Qiymətləndirmə	35
3.5.1. Milli geyimi təsvir edir	35
3.5.2. Tələbələr üçün fəaliyyətlər	36
3.5.3. Qiymətləndirmə	36
Təlim nəticəsi 4: Kişi və uşaq geyimlərinin eskizini çəkməyi bacarır.....	37
4.1.1. Kişi fiqurunun rəsmini çəkir	37
4.1.2. Tələbələr üçün fəaliyyətlər	37
4.1.3. Qiymətləndirmə	38
4.2.1. Uşaq fiqurunun rəsmini çəkir	38
4.2.2. Tələbələr üçün fəaliyyətlər	40
4.2.3. Qiymətləndirmə	40
4.3.1. Kişi geyimlərinin eskizini çəkir	40
4.3.2. Tələbələr üçün fəaliyyətlər	42
4.3.3. Qiymətləndirmə	42
4.4.1. Uşaq geyimlərinin eskizini çəkir	42
4.4.2. Tələbələr üçün fəaliyyətlər	43
4.4.3. Qiymətləndirmə	43
4.5.1. Uşaq geyimlərini rəngarəng təsvir edir	43
4.5.2. Tələbələr üçün fəaliyyətlər	44
4.5.3. Qiymətləndirmə	44
4.6.1. Kişi milli geyimini təsvir edir	44
4.6.2. Tələbələr üçün fəaliyyətlər	45
4.6.3. Qiymətləndirmə	46

Giriş

Bu dərslik tikiş istehsalatı istiqaməti üzrə nəzərdə tutulmuş ixtisasların tədrisində istifadə üçün tövsiyə olunur.

Müasir geyimin inkişafı və bu inkişafı əlaqəli olan moda keçmiş, indiki, gələcək dövrlər arasında əlaqələndirici bənd olmaqla, insan cəmiyyətinin maddi və mənəvi həyatının vacib hissəsini təşkil edir. XX əsrin sonlarının bəlkə də ən məşhur moda dizayneri olan İtaliya modelləşdirmə məktəbinin görkəmli nümayəndəsi Coanni Versaçe bu barədə belə demişdir: “Moda bizim cəmiyyətdə baş verən dəyişiklikləri birinci olaraq əks etdirir, o, keçmişə nəzər yetirir və daim yenilik axtarışındadır”.

Müasir geyimin hazırlanması ən müxtəlif sahələrin mütəxəssisləri çalışan mürəkkəb və çoxmərhləli prosesdir. Rəssam-modelyerlər və ya moda dizaynerləri yeni geyim modellərini layihələşdirirlər. Modelyer-konstruktorlar bu modellərin konstruksiyalarının əsasını hazırlayırlar ki, sonra bunlar vasitəsilə tikiləcək geyimin hissələrini biçmək üçün ülgülər düzəldilir. Bu geyimlərin bütün texnoloji prosesinin həyata keçməsinə texnoloq-mühəndislər işləyib hazırlayırlar.

Geyimin əsas vəzifəsi onu geyinən insanın fiziki və mənəvi rahatlığı üçün şərait yaratmaq, bu şəxsin cəlbəciliyini gücləndirmək, fərdiyyətini nəzərə çapdırmaqdan ibarətdir. Geyimin bədii layihələşdirilməsi dizaynın nəzəri əsasıdır. Yeni geyim formalarının layihələşdirilməsi üzərində çalışan mütəxəssislər eyni zamanda bir neçə keyfiyyətdə çıxış edir: o, həm rəssam-modelyer, nəqqaş, yeni estetika yaradan tərtibatçı, öz ideyalarını materialda reallaşdırmağı bacaran konstruktor, həm insanlara geyim vasitəsilə daxili keyfiyyətini izhar etməyə, özlərində inam yaratmağa kömək edən psixoloq və hətta, geyimin sahibinə hər dəfə yeni sima və bununla yanaşı geyim sahibinə müəyyən mənada yeni davranış tərzini təklif edən rejissorudur.

“Geyimin bədii layihələndirilməsi”nin özünəməxsus xüsusiyyəti ilk növbədə onun yaradıcılıq obyektinin insan olması ilə müəyyənləşir. İnsanın daxili keyfiyyətləri və görünüşü ilə tamliq yaradan geyim öz funksiyası xaricində təsəvvür oluna bilməz və sahibinin cinsi mənsubiyyətini, yaşını, həmçinin xarici görünüşünün ayrı-ayrı xüsusiyyətlərini nəzərə almalıdır.

Geyimin bədii layihələndirilməsi arxitektonik incəsənət sahəsinə aid olub iki funksiya daşıyır- estetik və praktik. Biz çalışırıq ki, öz qarderobumuzda praktik, isti və rahat, eyni zamanda estetik tələblərimizə cavab verən, yeni gözəl, dəbdə olan və bizim xarici görünüşümüzü daha yaxşı nəzərə çarpdıran geyimlər olsun.

Digər halda geyim yazılmış və yazılmamış qanun normaları ilə qorunan, adətə çevrilmiş, ümumqəbul olunmuş vərdişlərin məcmusunu əks etdirən və cəmiyyətin, eləcə də onun ayrı-ayrı təbəqələrinin riayət elədiyi məişət ənənəsini bildirir.

Bundan başqa geyim bütün dövrlərdə insanın milli, dini, peşə, mülki mənsubiyyətini müəyyənləşdirmişdir. Tarixi təkamülün hər bir mərhələsində cəmiyyətin həyat tərzini geyimin istifadə xüsusiyyətində əks olunmuşdur, buna görə də deyə bilərik ki, geyimin müxtəlif funksiyaları tarixən toplanmışdır.

Xalq geyimləri və bəzək əşyaları ilə əslər boyu öz zövqünü və mədəniyyətini əks etdirən Azərbaycan xalqı da nəinki Şərqdə, bütün Avropada özünəməxsus yer tutur.

Başqa xalqlarda olduğu kimi XIX əsrin sonlarında qərbsayağı geyimlər Azərbaycana da nüfuz etdi və geniş yayıldı. Sadə biçimli müasir geyimlərin konstruksiyaya həlli müasir olsa da, onun tərtibat işləri klassikaya müraciət edir. Azərbaycanın müasir musiqilərinin muğamlar üzərində köklənməsi, müasir memarlıqda Şərq elementlərinin əks olunması, incəsənət əsərlərində milli koloritin olması, modelyerlərə əsas verir ki, onlar öz yaradıcılıqlarında klassikaya istinad edərək müasir geyimlər hazırlasınlar, keçmişə baxaraq daima yenilik axtarırlar. Bütün xalqların geyimlərində müasir geyimlə milli geyimlərin sintezi özünə yer tapıb.

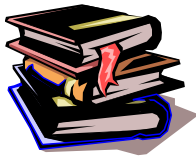
Lakin bütün bunları incə zövqlə, peşəkarlıqla, ifrat dərəcəyə çatdırmamaq şərti ilə yerinə yetirmək lazımdır. Gənc mütəxəssislər yaradıcılıqlarında bu sahədə düzgün yol tutacaqlarına ümid edirik və onların daima axtarışda olacaqlarına, dünyanın hər yerində Azərbaycanı layiqincə təmsil edəcəklərinə inanırıq.

“Geyimin bədii layihələndirilməsi” modulunun spesifikasiyası

Modulun adı: Geyimin bədii layihələndirilməsi
Modulun kodu:
Modul üzrə saatlar: 114
Modulun ümumi məqsədi: <i>Bu modulu tamamladıqdan sonra tələbə istənilən modeldə geyimin eskizini çəkməyi bacarır</i>
Təlim nəticəsi 1: Rəngləri xüsusiyyətlərinə görə seçməyi bilir və drapirovkani təsvir etməyi bacarır
Qiymətləndirmə meyarları
1. Əsas rənglər haqqında ümumi məlumatları sadalayır;
2. İsti və soyuq rəngləri seçir;
3. Rənglərin qarışığından alınan rəngləri ayırd edir;
4. Sadə drapirovkani çəkir;
5. Mürəkkəb drapirovkani çəkir.
Təlim nəticəsi 2: İnsan fiqurunun mütənəsibliyə görə sxemini qurub çəkməyi bacarır
Qiymətləndirmə meyarları
1. İnsan fiqurunun mütənəsibliyini təsvir edir;
2. Müxtəlif növ geyimlərin eskizini çəkir;
3. İnsan bədəninin cizgisini çəkir;
4. İnsan bədənini müxtəlif formalarda çəkir.
Təlim nəticəsi 3: Qadın geyimlərinin təsvirini bilir və eskizini çəkməyi bacarır
Qiymətləndirmə meyarları
1. Qadın fiqurunun rəsmiini çəkir;
2. Qadın geyiminin eskizini çəkir;
3. Modeldəki bütün konstruktiv dekorativ xətləri təsvir edir;
4. Modeldə rəng və tonları uyğunlaşdırır;
5. Milli geyimi təsvir edir.
Təlim nəticəsi 4: Kişi və uşaq geyimlərinin eskizini çəkməyi bacarır
Qiymətləndirmə meyarları
1. Kişi fiqurunun rəsmiini çəkir;
2. Uşaq fiqurunun rəsmiini çəkir;
3. Kişi geyimlərinin eskizini çəkir;
4. Uşaq geyimlərinin eskizini çəkir;
5. Uşaq geyimlərini rəngarəng təsvir edir;
6. Kişi milli geyimini təsvir edir.

Təlim nəticəsi 1: Rəngləri xüsusiyyətlərinə görə seçməyi bilir və drapirovkayı təsvir etməyi bacarır

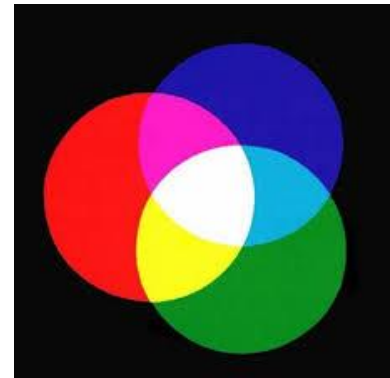
1.1.1. Əsas rənglər haqqında ümumi məlumatları sadalayır



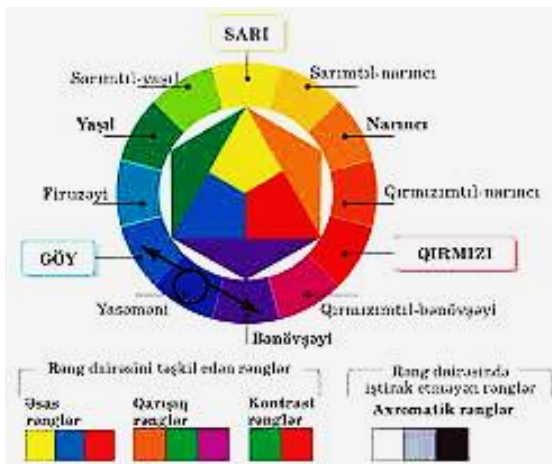
• Əsas rənglər

İşığın cisimlərə toxunduqdan sonra gözümüzdə buraxdığı təsirinə rəng deyilir. Işıq bir cismə toxunduqda cisim işıqdakı yeddi rəngdən birini udur, digərlərini isə əks etdirir və biz cismi əks etdirdiyi rəngdə görürük. İngilis fiziki İsak Nyuton 1670-ci ildə günəş işığını almaz bir prizmadan keçirərək rənglərə ayırdı. Qaranlıq bir otaqda incə bir dəlikdən işıq keçirib işığı eynilə göy qurşağındakı yeddi rəngə ayırdı və rəng məlumatının təməlini ortaya çıxardı. Bu rənglər-sarı, qırmızı, narıncı, mavi, yaşıl, bənövşəyi, və göy rənglərdir.

Bu rənglərdən *qırmızı, göy və sarı* əsas rənglərdir. Əsas rənglər heç bir rənglərin qarışığından alınmayan rənglərdir.



Şəkil 1.1. Əsas rənglər



Şəkil 1.2. Rənglər dairəsi

Bəzən əsas rənglərə ana rənglər də deyilir. Bu üç ana rəngləri müxtəlif nisbətlərdə bir-birinə qarışdıraraq təbiətdəki bir çox rəngləri ala bilərik. Rənglər axromatik və xromatik rənglərə bölünür. Axromatik rənglərə ağ, boz, qara, xromatik rənglərə isə spektrin bütün rəngləri daxildir.

Bir-birinə zidd olan rənglər kontrast rənglər adlanır. Məsələn: yaşıl-qırmızı, mavi-narıncı, sarı-bənövşəyi. Zidd rənglər bir-birini tamamlayır, yan-yanı istifadə edildikdə bir-birlərini qiymətləndirərək şəkilə canlılıq qatırlar. Bunun təbiətdə də nümunələri çoxdur: yaşıl yarpaqların arasında qırmızı güllər, günəş batarkən mavinin içində narıncı günəş və s.



1.1.2. Tələbələr üçün fəaliyyətlər

- 3-5 nəfərdən ibarət qruplara bölünün. Əsas rənglərdən istifadə etməklə təbiət, natürmort rəsmləri çəkin. Rəsmləri lövhədən asaraq müzakirə edin.
- 2 qrupa bölünün. Hər iki qrupa "Rənglərin kəşfi haqqında bildiklərinizi qeyd edin", "Rənglərin xüsusiyyətləri haqqında bildiklərinizi qeyd edin" tapşırıqları yazılmış iri kağızlar paylandıqdan sonra 20 dəqiqə ərzində tədqiqat apararaq verilmiş tapşırıqları yerinə yetirin. Vaxt bitdikdə hər iki qrup tərəfindən seçilmiş liderlər öz tədqiqatlarını nümayiş etdikdən sonra müzakirələr təşkil edin.
- Hər bir qrupda iştirak edənlər geyindikləri geyimin rənglərini müzakirə etsin.
- "Məişətdə daha çox rast gəlinən rənglər" haqqında müzakirələr aparın.



1.1.3. Qiymətləndirmə

Aşağıdakı qiymətləndirmə meyarına əsasən qiymətləndirəcəksiniz:

“Əsas rənglər haqqında məlumatları sadalayır”

- Bu qiymətləndirmə ilə rənglər haqqında anlayışınızı düzgün istifadə edə bildiyinizi nümayiş etdirməlisiniz.
- Əsas rənglər hansılardır?
- Nə üçün bu rənglərə əsas rənglər deyilir?
- Axromatik və xromatik rənglər hansılardır?
- Kontrast rəng nədir?
- Kontrast rənglər hansılardır?
- Əsas rənglərdən istifadə etməklə hər hansı təbiət rəsmi çək.
- Kontrast rənglərdən istifadə etməklə həndəsi fiqurlar çək.
- Axromatik rənglərdən ibarət istənilən rəsm çək.

1.2.1. İsti və soyuq rəngləri seçir

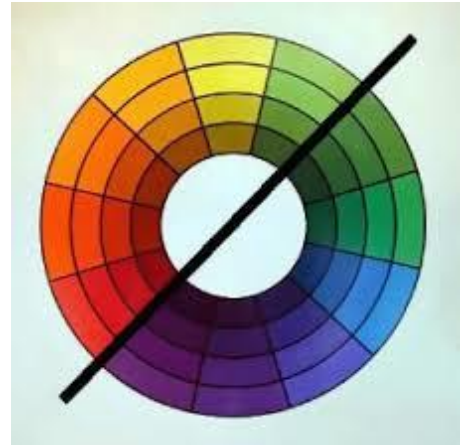


• İsti və soyuq rənglər

İsti və soyuq rəngləri çox zaman ilin fəsilələrinin atributları ilə əlaqələndirirlər. Soyuq rəngi qış fəslində daim gördüyümüz rənglərə, isti rəngləri isə yay fəslinin atributlarına görə ayırırlar. Belə ki, isti rənglər bizə atəşi, istiliyi xatırladan və əks etdirən rənglərdir. Bunların başlıcaları; qırmızı, sarı və narıncıdır. Ayrıca bu rənglərin

dəyişik tonlarda qarışığından meydana çıxan; qızıl sarısı, ərik və bal rəngi, çəhrayı, zeytun yaşılı, albalı çürüyü, qəhvə rəngi kimi rənglər də “isti rənglər” sırasına aiddir. İsti rənglərin xüsusiyyətləri; isti rənglər aktiv olub, canlı, təhrik edici və dəbdəbəli bir xüsusiyyətə sahibdirlər.

Soyuq rənglər isə bizə soyuqluğu, sərinliyi xatırladan rənglərdir. Mavi, bənövşəyi və yaşıl ilə mavi tonu daşıyan rənglər üzərimizdə bir sərinlik və sakitlik hissi yaratdıqlarından bunlar soyuq rənglər adlanır. Həmçinin göy mavisi, dəniz mavisi, bənövşəyi, yasəmən rənglərini sadalaya bilərik. İsti və soyuq rənglərin sərhədi yaşıl ilə qırmızı-bənövşəyi rənglərdən keçməkdədir. Bunun üçün yaşıl rəng yerinə görə istilik və ya soyuqluq təsiri yaradır. Əgər yaşıl rəngdə sarı rəng ahəngi üstündürsə “isti”, mavi rəng ahəngi üstündürsə “soyuq” rəng qrupuna daxil olar.



Şəkil 1.3. İsti və soyuq rənglərin



1.2.2. Tələbələr üçün fəaliyyətlər

- “İsti və soyuq rənglər” mövzusunda təqdimat hazırlayın.
- İsti və soyuq rənglər” mövzusunda müzakirə təşkil edin və mövzu ətrafında müzakirələr aparın.
- Verilmiş rəngləri cədvəldəki müvafiq xanalara yerləşdirin.



İsti rənglər	Soyuq rənglər

- Stolun üstündəki rənglərin adı yazılmış ağ kağızlardan birini götürüb rəngi xüsusiyyətləri ilə təsvir edin.
- Qruplara bölünərək mətni əhatə edən suallar hazırlayın və cavablandırmaq üçün qarşı qrupa verin.
- Çəkilmiş Venn diaqramının I və III dairəsində isti və soyuq rəngləri yazın. İsti və soyuq rəngləri müqayisə edin. Fərqli cəhətləri sağ və sol tərəfdə, oxşar cəhətləri isə kəsişmə dairəsində yazın.



1.2.3. Qiymətləndirmə

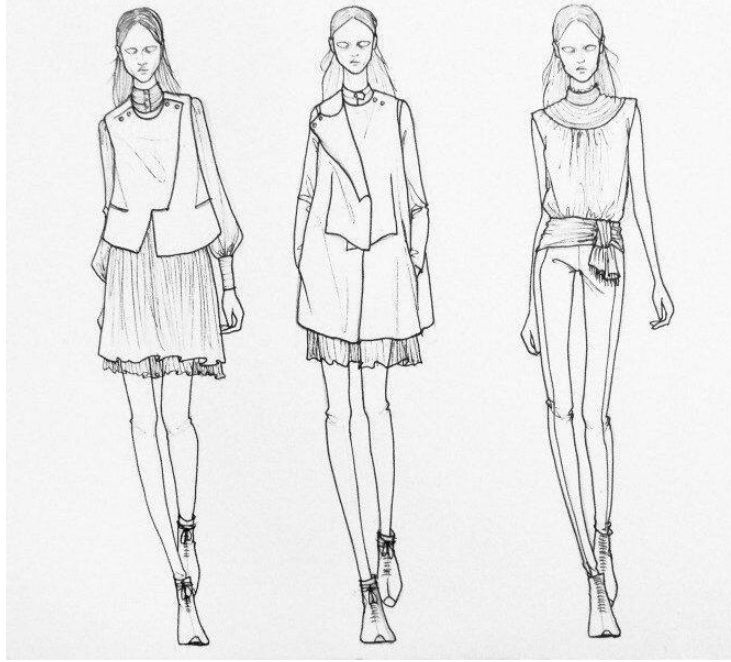
Öyrənmə prosesinə bağlı olan qiymətləndirmə meyarı:

“İsti və soyuq rəngləri seçir”

- Bu qiymətləndirmə ilə rənglər haqqında anlayışınızı düzgün istifadə edə bildiyinizi nümayiş etdirməlisiniz.
- İsti və soyuq rənglərin sərhəddi hansı rənglərdən başlayır?
- İsti rənglər hansı fəslin atributlarını əks etdirir?
- Soyuq rənglər insana hansı hissləri aşılayır?
- Soyuq rənglər hansılardır?
- İsti rənglər hansılardır?
- Soyuq rənglərə hansı fəsillərdə rast gəlinir?
- İsti rənglərin soyuq rənglərdən fərqi nədədir?
- Yaşıl rəngdə hansı rəng çaları üstün olarsa soyuq rəng qrupuna daxil olar?
- Hansı soyuq rəngləri eskizə əlavə edərdiniz? Verilmiş eskizi zövqünüzə görə rəngləyin.



- Verilmiş eskizləri isti rənglərdən istifadə etməklə rənglə.

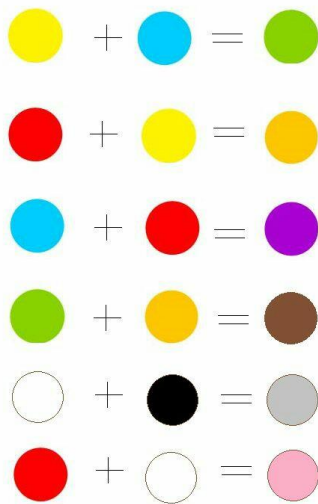


1.3.1. Rənglərin qarışıqından alınan rəngləri ayırd edir



- **Qarışıq rənglər**

Bildiyiniz kimi ana-əsas rənglər qırmızı, sarı və göy rənglərdir. Beləliklə, aləmin bütün rəng zənginliyi 3 əsas rəngin qarışıqından yaranır. Bənövşəyi, yaşıl, narıncı rənglər qarışıq rənglərdir: qırmızı və sarı rəngin qarışıqından narıncı rəng alınır; Sarı və göy rəngin qarışıqından yaşıl rəng alınır; Qırmızı və göy rəngin qarışdıraraq bənövşəyi rəngi almaq olar. Əsas rənglər bir-birilə qarışdırıldıqda onların qarışdırılma nisbətərindən asılı olaraq rənglərin müxtəlif tonları-çalarları alınır.



Şəkil 1.4 Qarışıq rənglər



Şəkil 1.5 Qarışıq rənglərin nisbəti

Məs: yaşıl rəng sarı ilə göyün qarışığından alınır, lakin həmin rəngin müxtəlif çalarları bu rənglərin qarışıqlıq nisbətləri müxtəlif olduqda alınır. Bildiyimiz kimi ağ və qara rənglər rəng dairəsinə daxil deyil, çünki bu rənglər axromatik rənglərdir. Alınan rənglərə ağ rəng qatdıqda həmin rəng çox açıq, qara rəng qatdıqda isə çox tünd rəng çaları alınır. Müxtəlif rəng kataloqları mövcuddur ki, burada rənglərin bütün tonlarına görə adları müəyyənləşdirilib.



1.3.2. Tələbələr üçün fəaliyyətlər

- Müəllim tərəfindən lövhədə dairənin mərkəzində yazılmış “rəng” anlayışı ilə bağlı söz və ya ifadələr söyləyin. Mərkəzdə yazılmış anlayışdan başlayaraq hər növbəti söz onunla əlaqəli olmalıdır. Sonra yazılan fikirlər ətrafında müzakirə aparın.
- Qruplara bölünərək mətni əhatə edən suallar hazırlayın və qarşı qrupa cavablandırmaq üçün verin.
- Müəllim “rənglərin qarışığı” mövzusunda tələbələri auksionun keçirilmə qaydaları haqqında təlimatlandırır. Rəngin qarışıq tərkibini ardıcıl söyləyir, hər bir fikirdən sonra müəllim sayır: 1,2,3,,,, Sonuncu rəng qarışığını söyləyən tələbə qalib sayılır.
- Müəllimin lövhədə yazdığı açar sözlərə əsasən tələb olunan anlayışı tapın.

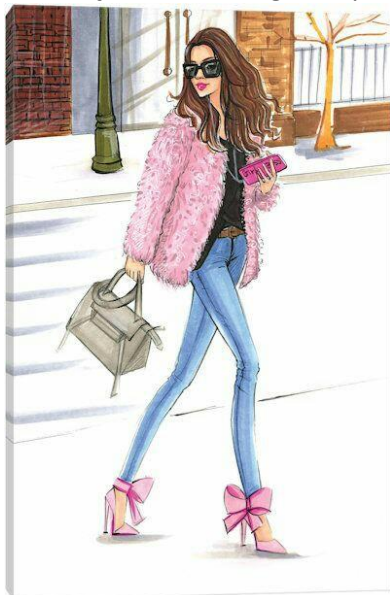


1.3.3. Qiymətləndirmə

Öyrənmə prosesinə bağlı olan qiymətləndirmə meyarı:

“Rənglərin qarışığından alınan rəngləri ayırd edir”

- Ana-əsas rənglər hansılardır?
- Qarışıq rənglər hansılardır?
- Narıncı rəng hansı rənglərin qarışığından alınır?
- Sarı və göy rənglərin qarışığından hansı rəng əmələ gəlir?
- Bənövşəyi rəngi almaq üçün hansı rəngləri qarışdırmaq lazımdır.
- Əsas rənglərdən qarışıq rənglər zolaqları çəkin.
- Əsas rəngləri qarışdıraraq yasəmən şəklini çəkin.
- Verilmiş rəsmdəki rənglərin qarışığını tapın.



- Əsas rəngləri qarışdıraraq sarı rəngin tonları ilə rənglənmiş həndəsi fiqurlar çəkin.
- Qarışıq rənglərdən istifadə etməklə sərbəst mövzuda şəkil çəkin.

1.4.1. Sadə drapirovkayı çəkir

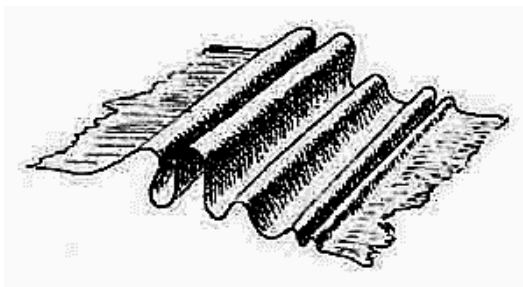


- **Drapirovka nədir?**

Drapirovka parçanın büzmələrə, qatlara yığılmasıdır. Qələmlə drapirovkayı necə çəkməli:

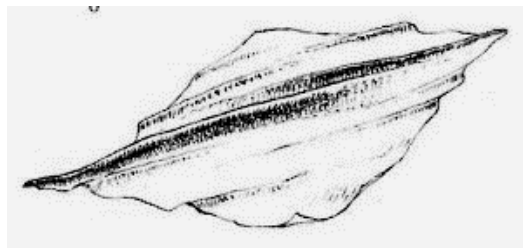
Parçada büzmələr və ya qatlar özünün real ölçüsündən kiçik yer tutduğu halda əmələ gəlir. Parçanın qatlara yığılma dərəcəsi onun toxunuşundan, strukturundan, toxunduğu liflərdən asılıdır. Parça üzərində qatların istiqaməti 3 tip formaya ayrılır: düzünə qatlar, diaqonal qatlar və radial qatlar.

1. Parçanın kənarlarının bir-birinə nisbətən düz istiqamətdə hərəkətindən alınan qatlar-düz xətti qatlar adlanır. Bu qatlar sanki silindrə bənzər səth əmələ gətirir. Düzxətli qatlar məsələn: hər iki əlimizlə süfrəni kənardan ortaya doğru büzəsək alınır.



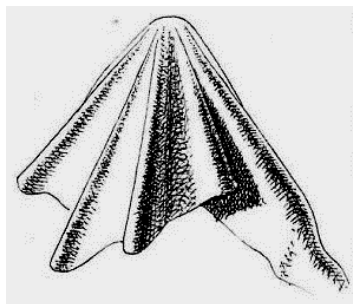
Şəkil 1.6. Düzxətli drapirovka

2. Diaqonal qatlar hər hansı bir parçanın küncələrini bir-birinin əksi istiqamətində dartdıqda alınan qatlardır. Bu zaman parça paraleloqram formasını alır. Ən böyük qat isə diaqonal istiqamətə alınır, ətrafında isə nisbətən kiçik qatlar əmələ gəlir.



Şəkil 1.7. Diaqonal drapirovka

3. 3-cü tip qatlar hər hansı bir parçanın istənilən bir hissəsindən dartdıqda alınan qatlardır. Bu qatlar radial qatlar adlanır.



Şəkil 1.8 Radial drapirovka

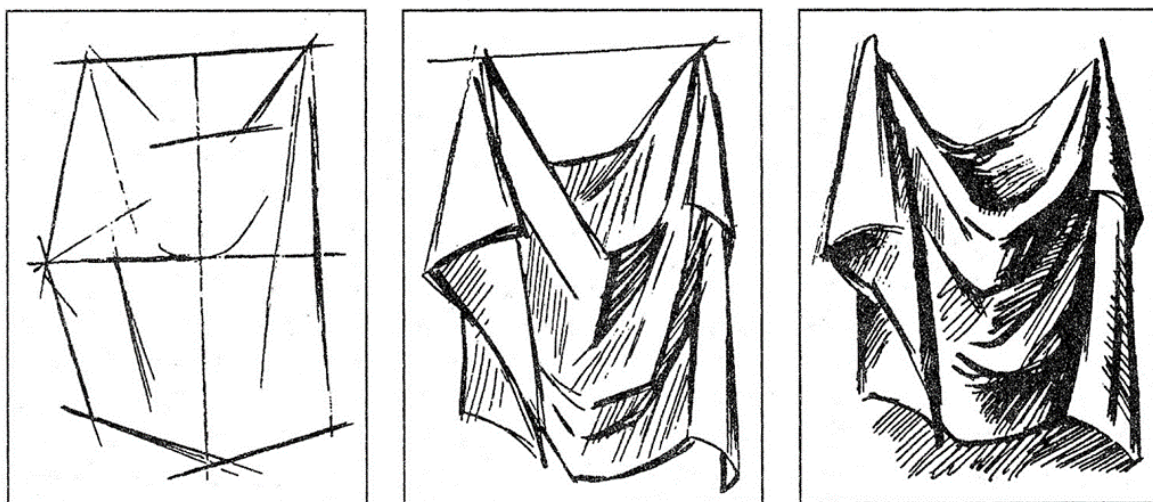
Drapirovkayı düzgün çəkmək üçün əvvəlcə parçanın xüsusiyyətini bilmək lazımdır, parçanın əşya üzərində və ya hər hansı bir müstəvi üzərində yerləşmə vəziyyətini təsvir etməyi bacarmaq lazımdır. Daha sonra drapirovkanın işıqlanmasının dəyişməsinin sistemini anlamaq lazımdır. Drapirovkayı düzgün təsvir etmək üçün parçanın konus, kürə, silindr üzərində yatma vəziyyətinə

baxaq. Parçada qatları elə təsvir etmək lazımdır ki, qatların istiqaməti həndəsi fiquru təsvir edə bilsin. Əksər hallarda bu fiqur konus və ya silindr olur. Bu formalarda işıq-kölgəni diqqətlə və düzgün təsvir etməyi öyrəndikdən sonra geyimdə drapirovkani çəkmək çox asan olacaq.

- **Sadə drapirovka**

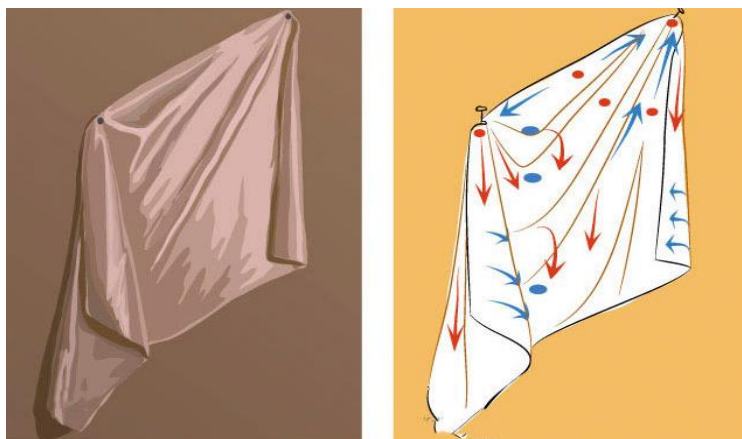


Sadə drapirovkani çəkməyə başlamazdan əvvəl baza bacarıqları lazımdır. Qələmlə sadə drapirovkani necə çəkməli? Bunun üçün əvvəlcə bilmək lazımdır ki, drapirovkani hər hansı bir şəkildən, monitordan deyil, canlı naturadan drapirlənmiş parçadan çəkmək daha yaxşıdır. Bunun üçün hər hansı bir parça tikəsini divardan asmaq lazımdır. Həmçinin işıqlanmanı da düşünmək lazımdır. Təbii işıq çox yaxşı olar, amma stolüstü lampadan da istifadə etmək olar. Lakin bu zaman stolüstü lampanı pəncərədən düşən işığın istiqamətində qoymaq lazımdır. Işıqlanmadan sonra isə başlamaq olar. Əvvəlcə vərəq üzərində çəkəcəyiniz parçanın qabaritini (yerləşdirilməsini) yaratmaq lazımdır. Bunun üçün vərəqin yuxarisından 3sm, aşağısından 5sm məsafələri qeyd edirik, parçanı çəkirik. Sonra qatları qeyd edirik. İlk başlanğıc üçün çətin və çox sayda qatlar çəkmək lazım deyil. İlk öncə 2-3 qat çəkməklə kifayətlənmək olar. Qatları qeyd etdikdən sonra onlara həcm vermək lazımdır.



Şəkil 1.9.Sadə drapirovka

Bunun üçün qatların kənarlarını karandaşla tündləşdirdikdən sonra ştrixlərlə həcm vermək lazımdır. Ştrixlər qatların formasına görə çəkilir. Qatlar dəqiqləşdikdən sonra kölgə vermək lazımdır. Kölgəni verdikdən sonra yumşaltmaq üçün pambıqdan deyil, ştrixlərdən istifadə etmək lazımdır. Kölgənin axarlı olmasını təmin etmək lazımdır. Bu etap qurtardıqdan sonra parçanın asıldığı əşyanı çəkmək lazımdır.





Şəkil 1.10 Drapirovkanın təsviri



1.4.2. Tələbələr üçün fəaliyyətlər

- Drapirovka haqqında təqdimat hazırlayın.
- 3 qrupa bölünün. Müəllim drapirovkanın 3 tipini qruplara bölüşdürür. Həmin növ drapirovkadan ibarət rəsm çəkin. Çəkilmiş rəsmləri lövhədən asaraq müzakirələr və təhlillər aparın.
- 4 qrupa bölünün. Hər qrup lideri müəllim tərəfindən bölünmüş mətnin bir hissəsini oxuyub anladığı hissəni öz qrupuna danışsın.
- Drapirovkanın tətbiq sahələri haqqında müzakirələr təşkil edin.
- Lövhəyə yazılmış mövzuya aid söz, məsələn “drapirovka” sözü ilə bağlı fikirlər söyləyin və lövhəyə yazın. Fikirləri təhlil edin.



1.4.3. Qiymətləndirmə

Öyrənmə prosesinə bağlı olan qiymətləndirmə meyarı:

“Sadə drapirovkanı çəkir”

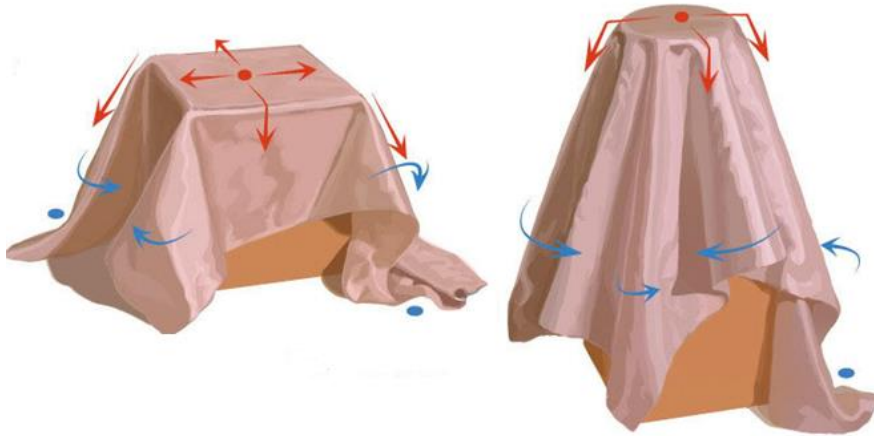
- Drapirovka nədir?
- Sadə drapirovkanın neçə növü var və bunlar hansılardır?
- Sadə drapirovkanı çəkmək üçün nə etmək lazımdır?
- Parçanın qatlara yığılma dərəcəsi nədən asılıdır?
- Drapirovkanın rəsmi çəkərkən onun qatlarına necə həcm vermək olar?
- Çəkiləcək rəsmi düzgün dəyərləndirilməsi üçün ilk öncə nə etmək lazımdır?
- Tələbələr divardakı asılıqandan asılmış dəsmalın rəsmi çəkirlər.
- Tələbələr stulun başından asılmış parçanı təsvir edirlər.

1.5.1. Mürəkkəb drapirovkani çəkir



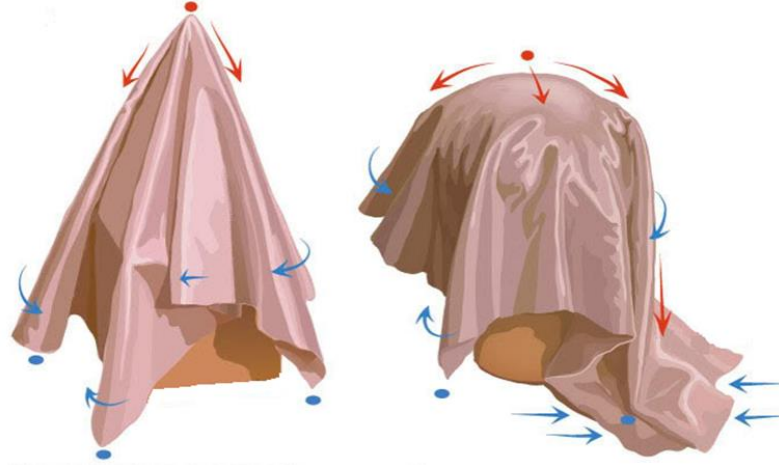
- **Mürəkkəb drapirovka**

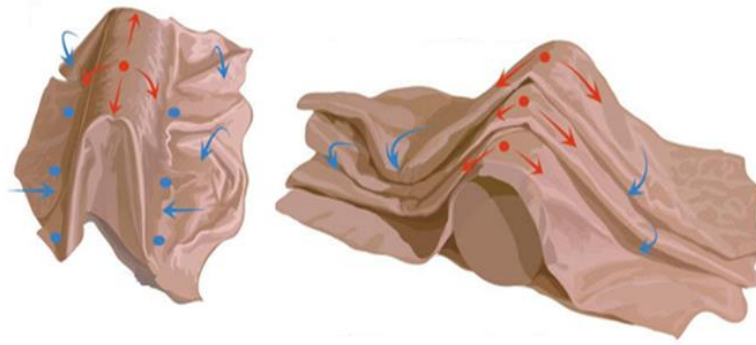
Sadə drapirokanı çəkməyi öyrəndikdən sonra daha çətin drapirovkani çəkmək çox da çətin deyil. Əvvəlcə qələmlə qatları daha çox olan drapirovka çəkməyə çalışaq. Əgər naturadan çəkiriksə, kompozisiyanın qarşısında elə əyləşməliyik ki, parçanın qatlarının istiqaməti bizə tərəf olsun. Birinci növbədə yenə şəklin yerləşməsini, kənar konturlarını təsvir edirik. Qatları təsvir etdikdən sonra ştrixləmə əməliyyatına keçə bilərik. Lakin qatlar yalnız ştrixlənmə çəkməklə məhdudlanmır. Yalnız parçada işıq və kölgələri deyil, həmçinin parçadakı hər bir qatın işıq və kölgələrini ştrixlərlə təsvir etməliyik. Yadda saxlamaq lazımdır ki, ştrixlərin istiqaməti parçanın əmələ gətirdiyi qatların formasına uyğun gəlməlidir. Əgər qatlar çevrilibsə, onda ştrixlərdə də onu etmək lazımdır. Kölgə və işığı qatlarda təsvir edərkən bilmək lazımdır ki, parçada kölgə düşən hissə daha tünd təsvir olunmalıdır. Ştrixlər kölgədən işığa doğru yumşaq və axarlı keçid etməlidir. Hansı qatlar ki, rəssama daha yaxın yerləşir və işıqlanıb, həmin qatların kölgələri dəqiq, incə və kontrast şəkildə ştrixlərlə verilməlidir. Arxa planda olan qatlar isə solğun, sadə və çox da qatı rəngdə verilməməlidir. Rəsmi cəlb edici olması üçün, drapirovkani fonunu açıq rəngdə saxlamaq lazımdır. Natürmortlarda mürəkkəb drapirovkaların təsviri zamanı parça hansı əşyanın üzərinə sərilibsə, həmin əşyanın həcmi də qabarmalıdır.



Səkil 1.11. Qatlarda köləə effekti

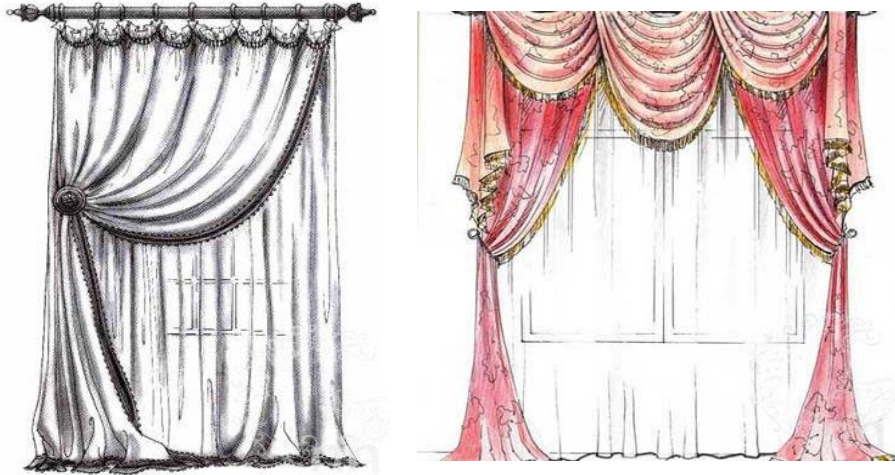
Bu zaman yalnız parça deyil, onunla bərabər digər əşyalar da ştrixlərlə qabarıq təsvir edilməlidir.





Şəkil 1.12. Qatlarda kölələrin istiqaməti

Pərdədə də mürəkkəb drapirovkanın təsviri zamanı qatların istiqamətinə dəqiq fikir vermək lazımdır. Çətin olmasın deyə, pərdə çəkərkən əvvəlcə şaquli istiqamətdəki qatlar təsvir olunur. Daha sonra maili və çevrilmiş qatlar təsvir olunduqdan sonra işıq və kölgə effektlərini ştrixlər vasitəsi ilə önə çıxarmaq lazımdır.



1.5.2. Tələbələr üçün fəaliyyətlər

- Lövhədə çəkilmiş iki kəsişən dairənin I dairəsində “sadə drapirovka”, II dairəsində isə “mürəkkəb drapirovka” yazın. Fərqli cəhətləri sağ və sol tərəfdə, oxşar cəhətləri kəsişmə dairəsində qeyd edin. Müqayisə nəticəsində müzakirələr aparın.
- 3-5 nəfərlik qruplara bölünün. Drapirovkanın bir növünə aid rəsm çəkin. Təsviri bitirdikdən sonra rəsmləri lövhədən asıb müzakirə və təhlillər təşkil edin.
- Qruplara bölünün. “Düzgün olmayan drapirovka” rəsmi təsvir olunmuş iş vərəqindəki təsvirə düzəlişlər edin. Qruplar öz işlərini bitirdikdən sonra müzakirələr aparsın.



1.5.3. Qiymətləndirmə

Öyrənmə prosesinə bağlı olan qiymətləndirmə meyarı:

“Mürəkkəb drapirovkanı çəkir”

- Mürəkkəb drapirovka nədir?
- Drapirovkanın qabarıqlığını necə göstərmək olar.
- Drapirovkanın önə çıxması üçün əsas meyar nədir?
- Parçaların xüsusiyyətləri drapirovkada özünü necə göstərir?
- Mürəkkəb drapirovkadan istifadə etməklə natürmort çək.
- Mürəkkəb drapirovkalı pərdə rəsmi çək.

Təlim nəticəsi 2: İnsan fiqurunun mütənasibliyə görə sxemini qurub çəkməyi bacarır

2.1.1. İnsan fiqurunun mütənasibliyini təsvir edir

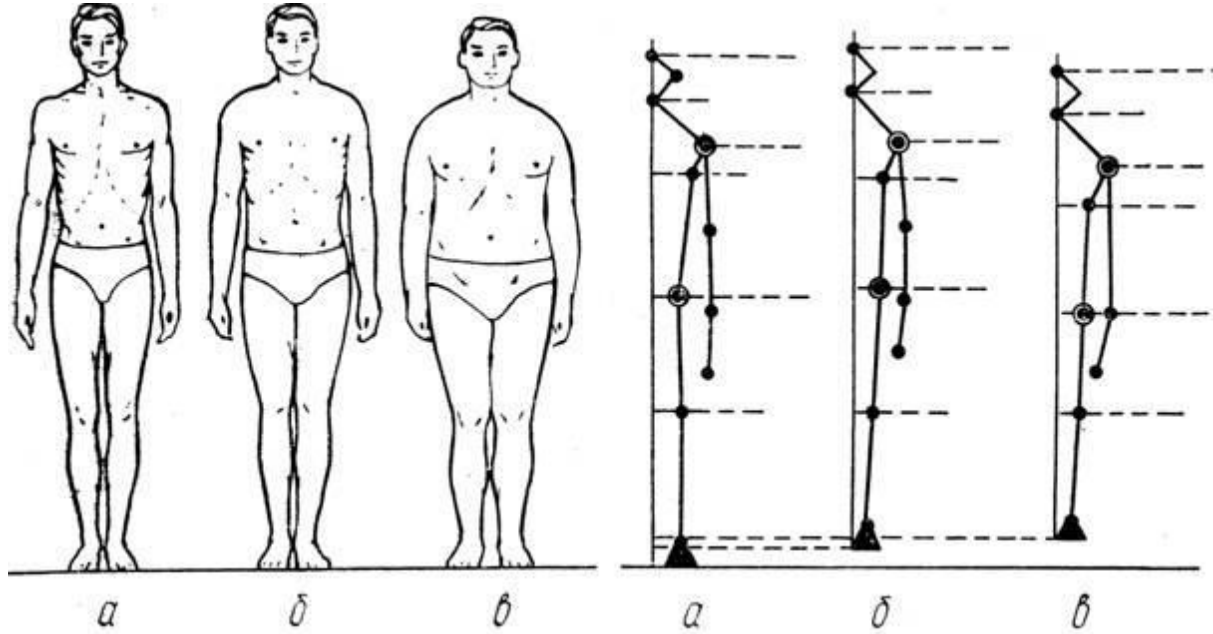


• İnsan bədəninin proporsiyaları və onun kanonları

İnsan bədəninin ayrı-ayrı hissələrinin bir-biri ilə və onların bədəninin uzunluğu ilə qarşılıqlı əlaqələri insan bədəninin *proporsiyaları* adlanır. Bədən proporsiyaları aşağıdakı əsas tiplərə ayrılır; dolixomorflu, mezomorflu, bioxoromorflu.

Dolixomorflu tipə aiddir; nisbətən az enli çiyin və çanaq, gödək gövdə və uzun ayaqlar. Bioxoromorflu tipə aiddir; nisbətən enli və uzun gövdə, qısa ayaqlar.

Mezomorflu tip yuxarıdakı iki tipə nəzərən orta tipdir.



Şəkil 2.1 İnsan bədəninin proporsiyaları və onun

İnsanların çox müxtəlif formalı bədən quruluşlarını təkcə gözəlliyə və eybəcərliyə görə ayırmaq olmaz. İncəsənətdə müxtəlif kanonlar müəyyən edilmişdir ki, onların da öz modulları olmuşdur. Kanon sadə rəqəmlərin qarşılıqlı əlaqəsindən ibarət olan və ideal qəbul edilən insan bədəninin proporsiyalarında olan qanunauyğunluqdur. Bu və ya digər kanonun qurulması üçün götürülmüş ölçü vahidi *modul* adlanır.

Başın hündürlüyü rəssamlar üçün kanon modulu götürülür. İnsan başının hündürlüyü yaşlı adamlarda daimi ölçü olub, orta hesabla 22sm-ə bərabərdir. Başın hündürlüyü təpə sümüyündən çənənin altına qədər, bütün bədəndə 8 dəfə yerləşir. Məsələn: yeni doğulmuş uşaqların başı bədən uzunluğunun orta hesabla 25 %-ni, ayağı isə 33%-ni təşkil edir. Yaşlılarda isə baş bədən uzunluğunun 14%-ni, ayağın uzunluğu isə 53 %-ni təşkil edir.

Fiquranın şaquli xətt üzrə proporsional hissələrə ayrılması:

$$\text{Uca boy} - 22 \times 8 = 176$$

$$\text{Orta boy} - 22 \times 7,5 = 165$$

$$\text{Qısa boy} - 22 \times 7 = 154$$

Əgər uca boylu qadın fiqurunu əsas götürsək, onda onu aşağıdakı kimi proporsional

hissələrə ayırmaq olar:

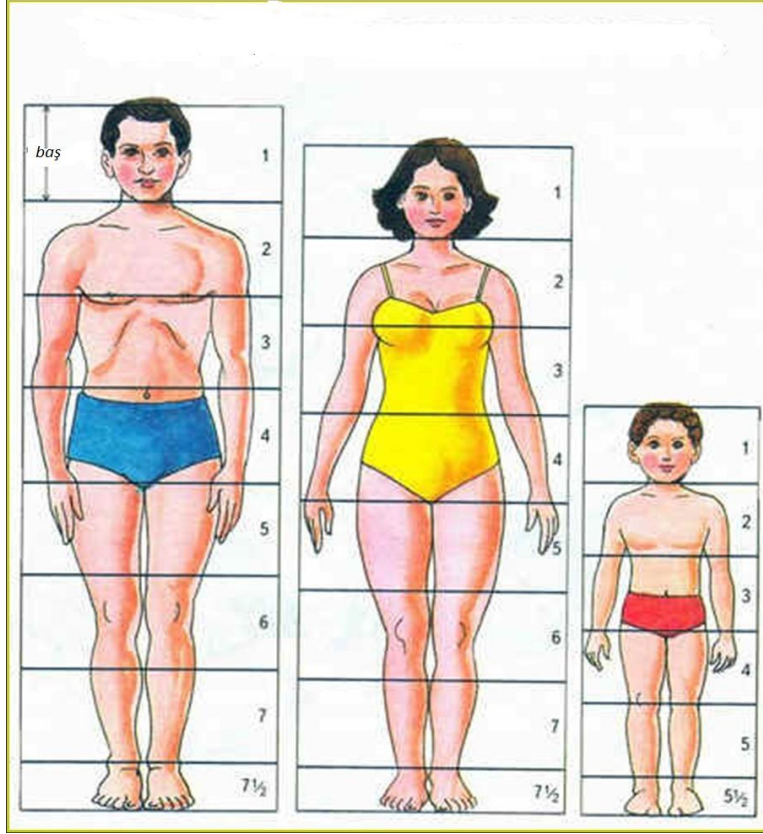
1-baş

2-çənədən döş xəttinə qədər

3-döş xəttindən göbəyə qədər

4-göbəkdən ayaqların qovuşuq yerinə qədər

- 5- qovuşuq yerindən budun ortasına qədər
- 6-budun ortasından dizin aşağı sərhədinə qədər
- 7-dizin aşağı sərhədindən baldırın ortasına qədər
- 8-baldırın ortasından ayağın altına qədər



Şəkil 2.2. Fiquranın şaquli xətt üzrə proporsional hissələrə



2.1.2. Tələbələr üçün fəaliyyətlər

- Hər bir cütlük başının bədənində neçə dəfə yerləşdiyini müəyyən etsin.
- Hər bir cütlük xətkəşlə başının ölçüsünü ölçüb, başının bədənində neçə dəfə yerləşdiyini müəyyən edərək boyunun uzunluğunu tapsın.
- İnsan fiquru haqqında təqdimat hazırlayın.
- Ailə üzvlərindən 2 nəfərin fiqurunun mütənəsibliyini müəyyən edin.
- Lövhəyə yazılmış “insan fiquru haqqında bildikləriniz” haqqında fikirlər söyləyərək müzakirələr və təhlillər aparın.



2.1.3. Qiymətləndirmə

Aşağıdakı qiymətləndirmə meyarına əsasən qiymətləndirəcəksiniz:

“İnsan fiqurunun mütənəsibliyini təsvir edir”

- İnsan bədəninin proporsiyaları nədir?
- İnsan bədəninin proporsiyalarının əsas tipləri hansılardır?
- Kanon nədir?
- Kanonun qurulması üçün götürülmüş ölçü vahidi nədir?
- Dlixomorflu tip bədən quruluşu necə olmalıdır?

2.2.1. Müxtəlif növ geyimlərin eskizini çəkir

• Geyim eskizinin təsviri

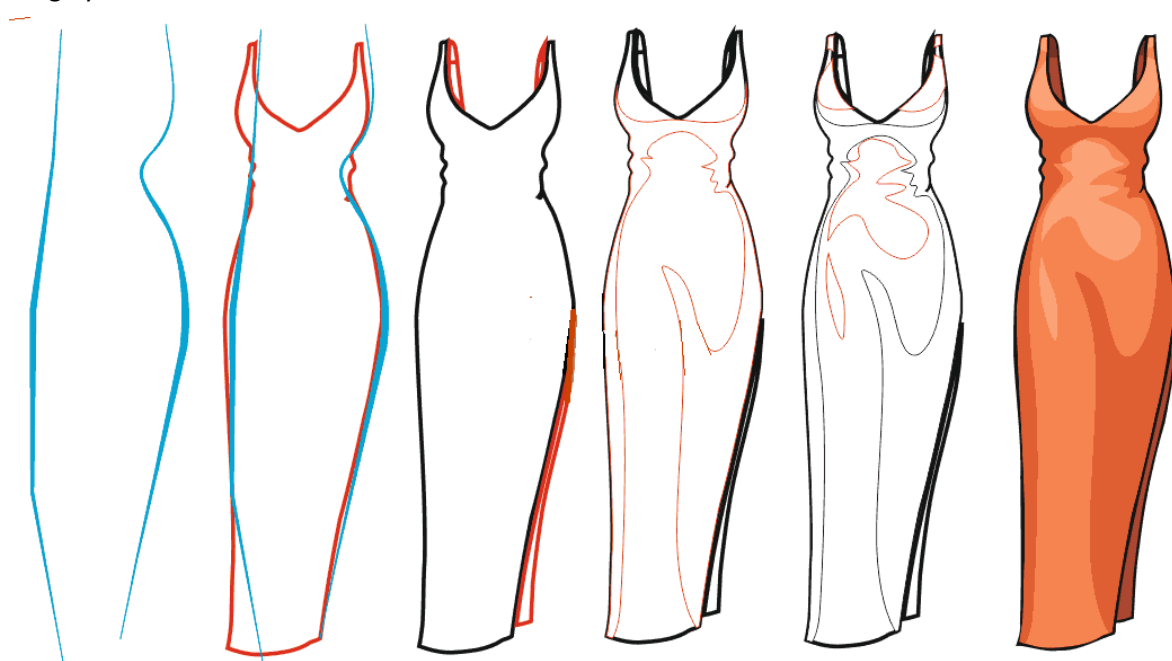


Geyimlər həyatımızın vacib elementidir. Geyimin müxtəlif növləri var. Geyim insan bədənini müxtəlif xarici təsirlərdən qoruyan bir örtükdür. Qədim insanlar bədənlerini heyvanların dəriləri və quşların lələkləri ilə örtürdülər. İplik və toxuculuq sənayesinin inkişafı ilə sadə köynək, şalvar və paltar tikilməsi üçün parçalar istehsal olundu. Onlar bəzəksiz idi, lakin çox praktik və rahat idi.

İnsan cəmiyyəti inkişaf etdikcə, xüsusilə zəngin geyimlər daş-qaş, qızıl və gümüş ilə bəzədilmişdir. Yoxsullar üçün bu bir qədər sadə idi. Dövr dəyişdi - insanlar dəyişdi - paltarlar da dəyişdi. Müasir zamanda bir çox insanlar gün ərzində sadə, rahat və funksional paltarlar geyinməyi məqsəduyğun sayırlar. Daha gözəl və dəbdəbəli geyimləri isə gecə ziyafətləri və bayramlarda geyinmək qəbul edilir.

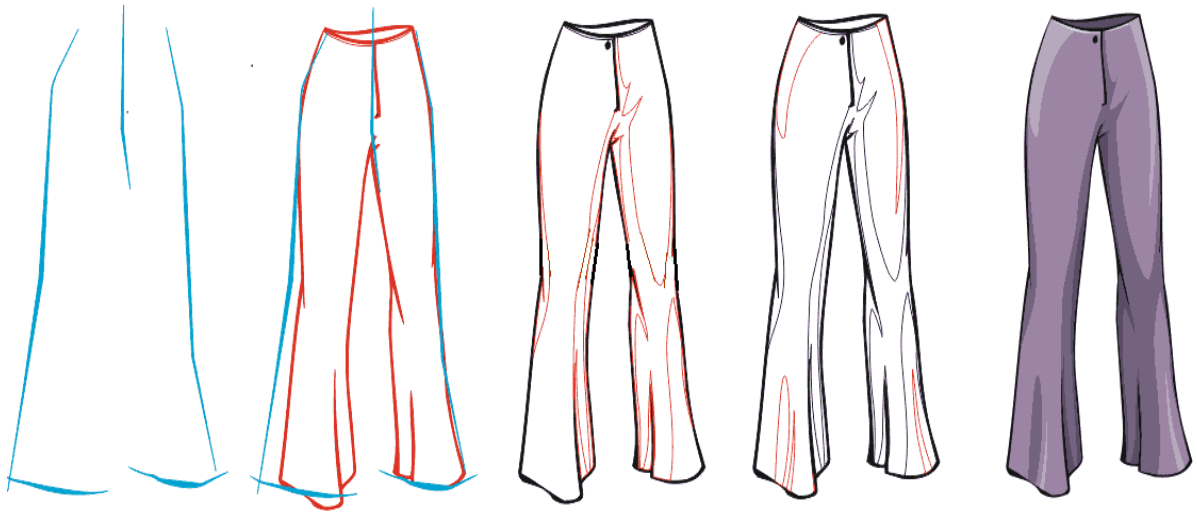
Qadınların ən çox sevdikləri geyim donlar və ətklər, kişilərininki isə kostyumlardır. Lakin hər iki cins çox rahat olan "jeans" geyinməkdən məmnundurlar. Bu dərstdə biz bir neçə çeşid geyim rəsmi çəkək.

Mərhələ 1. Uzun paltar. Çəkdiyimiz iki xətt bizim paltarımızın sərhədləridir. Bunlardan biri düz, digəri isə əyri xətdir ki bu da bel xəttini təsvir edir. Bu xətlərdə paltarın konturlarını təsvir edirik. Boyun hissədə paltarın yaxası, çiyinlərdə iki kiçik asqılar, bel xətti, çanaq və paltarın ətəyi çəkilir. Sonra arxa hissədə çiyin asqıları davam etdirilərək kürəyin kəsiyi təsvir edilir. Bütün paltar boyunca qırıqları dalğalı xətlərlə çəkirik. Biz bir neçə belə xətt çəkirik. Rəngin paltar boyu ton dəyişməsinə unutmadan paltarları rəngləyirik.



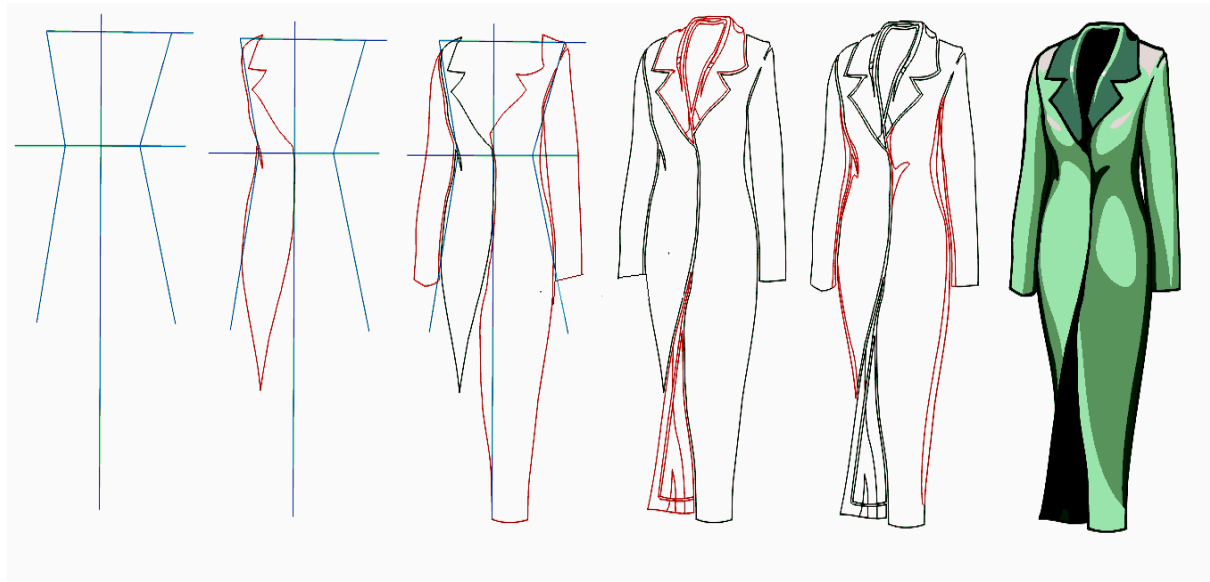
Şəkil 2.3. Uzun qadın paltarının mərhələlərlə çəkilməsi

Mərhələ 2. Qadın şalvarı. Hər tərəfdə iki xətt və üstə bir ştrix çəkirik. Üst tərəfdə bir dairə - bel təyin edirik. Çəkdiyimiz bədən aşağı şalvarın tərəflərini çəkirik: çanaq, aşağıda diz xəttini və şalvarların ətəyini. Şalvarın ətəyini gen-trapes çəkirik. Altındakı qatlamaları göstəririk. Daha sonra parça boyu dalğalı xətlər çəkirik ki, buda işıq və kölgə sahələrini qeyd etməyə kömək olacaq. Gözəl qadın şalvarlarını gözəl şəkildə boyayırıq.



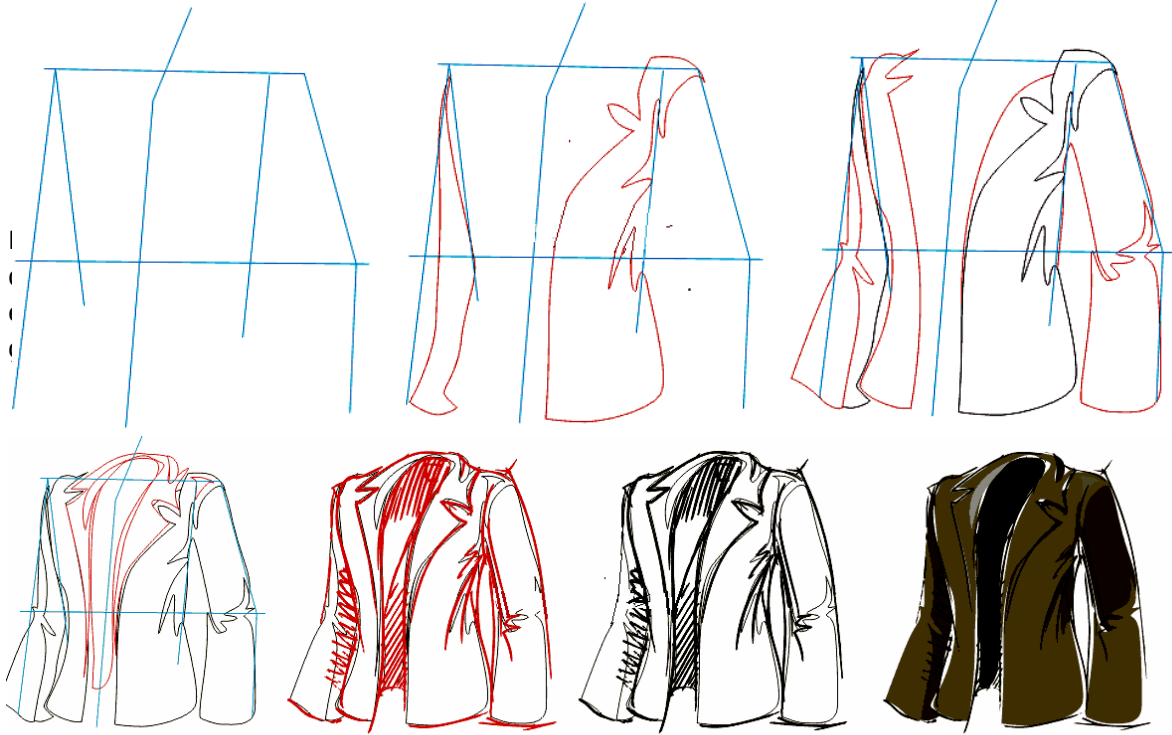
Şəkil 2.4. Qadın şalvarının mərhələlərlə çəkilməsi

Mərhələ 3. Paltolar. İki düz perpendikulyar xətt , üstə düz bir xətt çəkirik. Yan hissələrdən çiyindən belə qədər və beldən isə çanağa qədər iki xətt çəkirik. Beləliklə, rəsmimizin konturlarını məhdudlaşdırırıq. Sonra paltonun bir tərəfini, daha sonra digər tərəfini çəkirik. Paltonun yaxalığını və qolları çəkirik. Aşağı düymədən paltonun ətəyinin qatlanaraq çevrilməsini göstəririk. Rəsm bütünlüklə təsvir etdikdən sonra onu rəngləyirik.



Şəkil 2.5. Paltoların mərhələlərlə çəkilməsi

Mərhələ 4. Pencək. Ortada bir perpendikulyar xətt və bu xətlərdən keçən kəşşən iki düz xətt çəkirik. O xətlərdən birini qol çəkmək üçün istifadə edəcəyik. Həm də iki xətt çəkməklə pencəyin enini göstərmək lazımdır. Biz pencəyin bört hissələrini çəkməyə başlayırıq. Şəkilin təbii görünməsi üçün parça üzərində qırıqlar çəkirik. Yaxalığı və iki qolu təsvir edirik. Biz yaxalığı və pencəyin düymələnmə yerini şəkilləndiririk. Sonra ön hissə və çiyindən başlayaraq qolları çəkirik. Pencəkdə bəzi yerləri ştrixlərlə işləyirik. Sonra hər şeyi rəngləyirik.



Şəkil 2.6. Pencənin mərhələlərlə çəkilməsi



2.2.1. Tələbələr üçün fəaliyyətlər

- Qruplara bölünün. Geyim haqqında təqdimat hazırlayıb təqdimat keçirin və müzakirə edin.
- Rollu oyunlarla geyim mağazasında alıcı və satıcının dialoqunu canlandırın.
- Lövhəyə yazılmış mövzuya aid söz, məsələn “geyim” anlayışı ilə bağlı fikirlər söyləyin və lövhəyə yazın. Fikirləri təhlil edin.
- 4 qrupa bölünün. Hər qrup lideri müəllim tərəfindən bölünmüş mətnin bir hissəsini oxuyub anladığı hissəni öz qrupuna danışır.
- Müəllimin lövhədə yazdığı 2 və ya 3 açar sözün vasitəsilə tələb olunan anlayışı tapın.



2.2.3. Qiymətləndirmə

Aşağıdakı qiymətləndirmə meyarına əsasən qiymətləndirəcəksiniz:

“Müxtəlif növ geyimlərin eskizini çəkir”

- Geyimi təsvir etmək üçün ilkin olaraq hansı xətlər çəkilməlidir?
- Geyimə canlı görünüş vermək üçün nə etmək lazımdır?
- Geyimi təsvir etmək üçün hansı bacarıqlar olmalıdır?
- Mövzuda verilmiş məlumatlardan istifadə edərək qadın şalvarı çək və rənglə.
- Pencək rəsmi çək.
- Don rəsmi çək.

2.3.1. İnsan bədəninin cizgisini çəkir

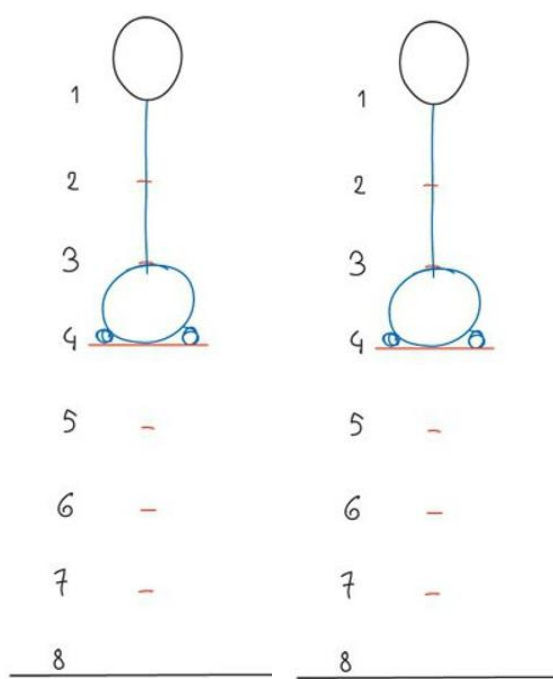


- **İnsan bədəninin təsviri**

İnsan bədənini düzgün təsvir etmək üçün insan fiqurunun mütənasibliyini öyrənmək lazımdır. İnsan bədəninin quruluşu təbiətin ən mürəkkəb strukturlarından biridir və onun təsvirinin çoxlu sayda metodikaları vardır. İnsan fiqurunu çəkmək o qədər də asan deyil. Bu çox vaxt aparan bir işdir. Təbii ki insan fiqurları fərdi olaraq çox müxtəlifdir. Ancaq biz klassik qəbul olunmuş insan fiqurunu təsvir etməyə çalışacağıq. Klassik bədən ölçüsündə baş bədəndə 8 dəfə yerləşir. Baxmayaraq ki, təbiətdə insanın boyu qəbul olunmuş mütənasibliyə görə yarım baş ölçüsü qədər kiçikdir. Biz bu qanunauyğunluqdan istifadə edəcəyik.



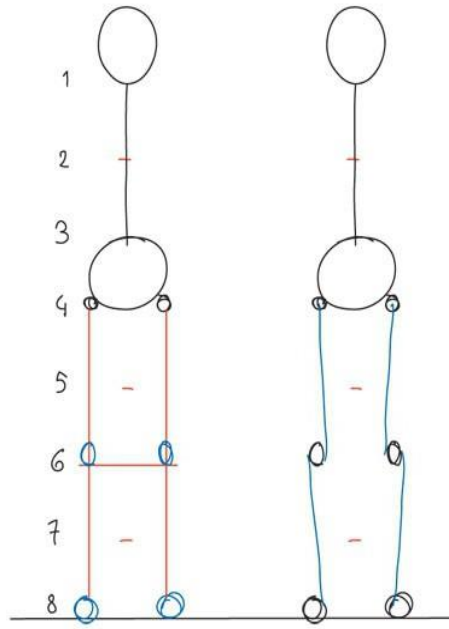
Şəkil 2.7. Bədən ölçülərinin mütənasiblik sxemi



Şəkil 2.8. Bədənin əzələ strukturu

Amma ilk növbədə xatırlamaq lazımdır ki, bu hər hansı bir sxemin çəkilməsi deyil. Burada insan bədəninin ölçülərini santimetrlə və ya millimetrlə dəqiq çəkmək mümkün deyil. Rəssamın əsas aləti göz və qələmdir. Bu, həmçinin insan mütənasibliyini müşahidə etməyə imkan yaradacaq. İnsan bədəninin quruluşunu düzgün çəkmək üçün əsas quruluş nəzəriyyəsi ilə tanış olmaq lazımdır. İnsan fiqurunu çəkmək ilk öncə onun qrafik təsvirini çəkməkdən başlayır. Bunun vasitəsilə oynaqların bərabərliyi tənzimlənəcək, bədənin əzələ strukturu təsvir olunacaq. Bu qayda həm qadın, həm də kişi fiqurunu çəkərkən tətbiq olunur.

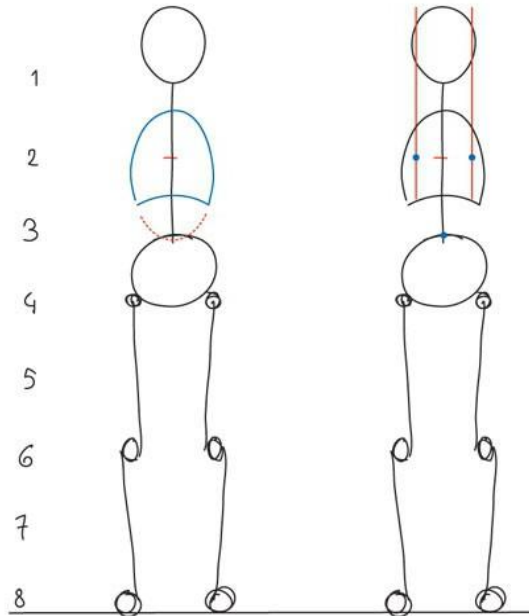
Qrafiki olaraq vərəq ilk səkkiz bərabər hissəyə bölünür, burada birinci hissədə baş yerləşdirilir. Bu ölçü insan fiqurunu yaratmaq üçün idealdır. Beləliklə, təqdim olunmuş qrafikin birinci hissəsində oval və ya yumurtaya bənzər forma çəkmək, 3-4 bölmələr arasında insanın çanağını yerləşdirmək lazımdır. Bundan əlavə, 3 və 4 nişanları arasında sümük qovşaqları qeyd olunur. Bu ombanın enini göstərir. Onun eni təxminən bir yarım və ya iki baş ölçüsü qədərdir. İndi baş ilə ombanı birləşdirən onurğa sütununu təsvir edə bilərsiniz. Bu insan bədəninin ən vacib hissəsi - ağırlıq və sabitlik mərkəzidir.



Şəkil 2.10. İnsan bədəninin ən vacib hissələri

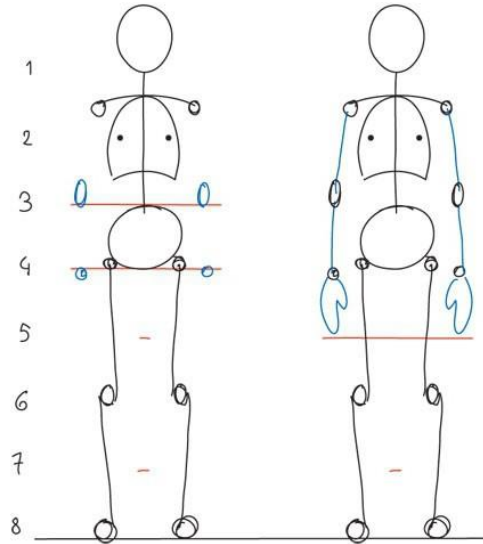
Daha sonra qrafiki olaraq ayaqlar və dizlər çəkilir. 6-cı bölmədə diz qapaqları yer alır. Üstəlik, qeyd etmək lazımdır ki, sonrakı mərhələdə ayağın əzələləri düzgün təsvir edilməlidir. O elə yerləşdirilməlidir ki, diz qapaqları ilə ombanı birləşdirən xətt daxili ,diz qapağı ilə topuqları birləşdirən xətt isə xaricə doğru çəkilsin. Bu, insan ayağının təbii formasıdır. Təsvirin növbəti hissəsi də bir ovaldan ibarət olan döş qəfəsinin çəkilməsidir. Sanki döş qəfəsi omba hissədən qırıqlaraq ayrılıb. Bu, gələcəkdə bir kişi üçün düz bir qarın və ya bir qadın üçün bir incə bel yaratmağa kömək edəcək.

Çiyin xətti bir və iki bölmələr arasında yerləşir ki onun eni təxminən iki-üç baş ölçüsündən ibarətdir. Çiyinlərin görünən mövqeyi dəyişi bilər. Bundan bir çox şeylər asılıdır. Belə ki, çiyin oynaqı aşağı əyilmiş və ya gərginləşdirilmiş ola bilər.

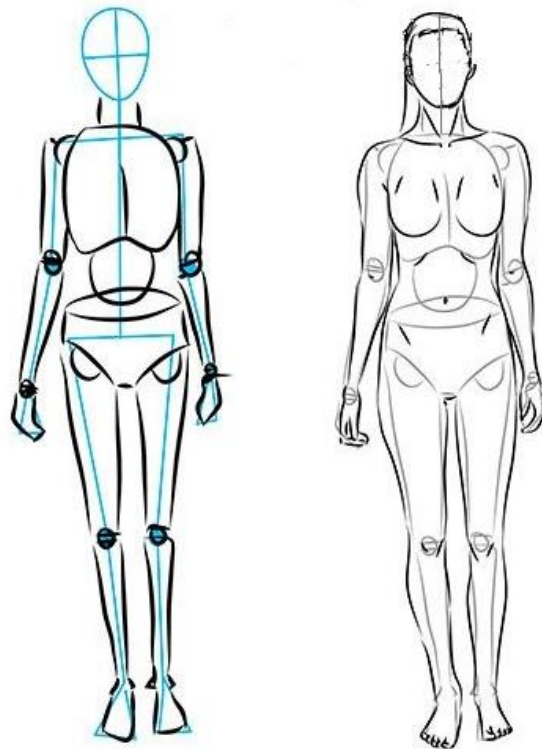


Şəkil 2.11. Döş qəfəsinin təsviri

Çiyin xətti çox fərddir, rəsmnin növbəti mərhələlərində ya boyun əzələli, ya da uzun boyunlu bir qadın təsvir etməyə kömək edir. Nəhayət əlləri 4-cü bölmədə yerləşən biləklərlə davam edə bilərsiniz. Barmaqlar budun ortasında bitir. Dirsək oynaqları təxminən 3-cü bölmə ətrafında bel səviyyəsində yerləşdirilib. Beləliklə, sadə bir qrafik ilə bir şəxsin bütün əsas nisbətləri müşahidə edildi. Hər hansı bir gövdə çəkmək üçün belə sadə bir sxemdən istifadə etməlisiniz.



Şəkil 2.12. Çiyin və qol xətlərinin təsviri



Şəkil 2.13. Tamamlama işləri



2.3.1. Tələbələr üçün fəaliyyətlər

- İnsan fiquru haqqında təqdimat hazırlayın və təqdimat üzrə müzakirələr aparın.
- Cütlərlə ayrılın və hərə öz cütlüyünün fiqurunun mütənasibliyinin sxemini qursun.
- Qruplara bölünərək dairə daxilindəki stullarda əyləşin. Müəllimin təklif etdiyi insan fiqurunun mütənasibliyi mövzusunun müzakirə edin. Dairədən kənardakı stullarda əyləşmiş digər qrup yalnız müzakirəni yazıya alır, təhlil edir və öz əks dəlillərini hazırlayırlar. 15-20 dəqiqədən sonra müzakirə dayandırılır, xarici və daxili dairədən olan şagirdlər öz yerlərini dəyişirlər. Onlar əvvəlki iştirakçıların dəlillərini təkzib etmək üçün müzakirə aparırlar.
- 3 qrupa bölünün. Hər qrupa kiçik, orta və uca boylu insan fiqurunun mütənasibliyi sxemini qurmaq tapşırılacaqdır. Tapşırıqlar hazır olduqdan sonra lövhəyə asın. Müzakirə və təhlillər aparın.
- Qruplara bölünün. Qrupun biri müəllimin təklif etdiyi insan fiqurunun mütənasibliyi mövzusunun müzakirə etsin. Digər qrup yalnız müzakirəni yazıya alıb təhlil etsin və öz əks dəlillərini hazırlasın. Sonra müzakirə təşkil edin.



2.3.3. Qiymətləndirmə

Aşağıdakı qiymətləndirmə meyarına əsasən qiymətləndirəcəksiniz:

“İnsan bədəninin cizgisini çəkir”

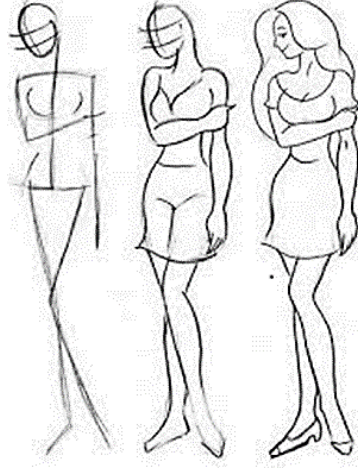
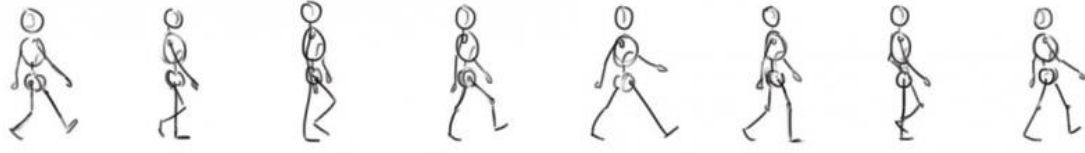
- İnsan bədənini çəkmək üçün öncə hansı xətti çəkməli?
- Mərkəzi xətt qəbul olunmuş qaydaya görə neçə yerə bölünməlidir?
- Çanaq mərkəzi xəttin neçənci bölməsində təsvir edilir?
- Çiyinlərin eni neçə modula bərabərdir?
- Modul olaraq insanın hansı üzvü qəbul olunub?
- Ayaqların uzunluğu neçə modula bərabərdir?

2.4.1. İnsan bədənini müxtəlif formalarda çəkir

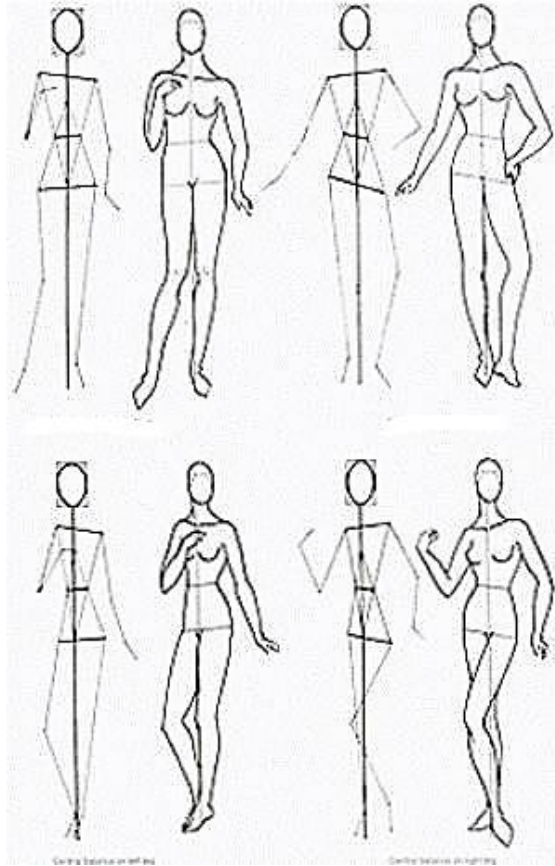


• Müxtəlif insan duruşlarını necə çəkməli?

Bu işə başlamazdan əvvəl çəkəcəyimiz insan duruşunu təxmini seçməliyik. Lakin, insan duruşunu çəkərkən onun ölçülərinin mütənasibliyinə diqqət etmək və mütənasibliyi saxlamaq lazımdır. Əks halda çəkəcəyimiz şəklin ya qolu qısa, ya da başı böyük olacaq. Müxtəlif duruşda olan insan fiqurlarını çəkməyə başlayaq. Əvvəlcə əmin olmalıyıq ki, çəkəcəyimiz insan fiquru çəkəcəyimiz vərəqə yerləşir. Seçəcəyimiz insan fiqurunun duruşu təbii olmalıdır. Əks halda bu duruşu yaratdıqdan sonra hər şey aydın olacaq. Əgər personaja dinamika və hərəkət vermək istəyiriksə, bu zaman balans uyğunluğu olmamalıdır. İnsan gövdəsi əyilən və hərəkətli sistemdir. Həmçinin, insan gövdəsindən başqa oynaq birləşmələri və çiyin də hərəkətdə olan hissələrdir. Baza xətti çəkilir, hissələrə bölünür. Hərəkətdə olan insan çəkərkən çiyin və omba xətlərinin dinamikadan asılı olaraq necə dəyişilməsinə diqqət etmək lazımdır. Bunu düzgün təsvir etmək üçün naturaya və ya rəssamların çəkdiqləri rəsmlərə baxmaq lazımdır. Həmçinin duruşdan asılı olaraq baza xətti - onurğa sütununun forması da dəyişiləcək.



Şəkil 2.14. Müxtəlif insan duruşları

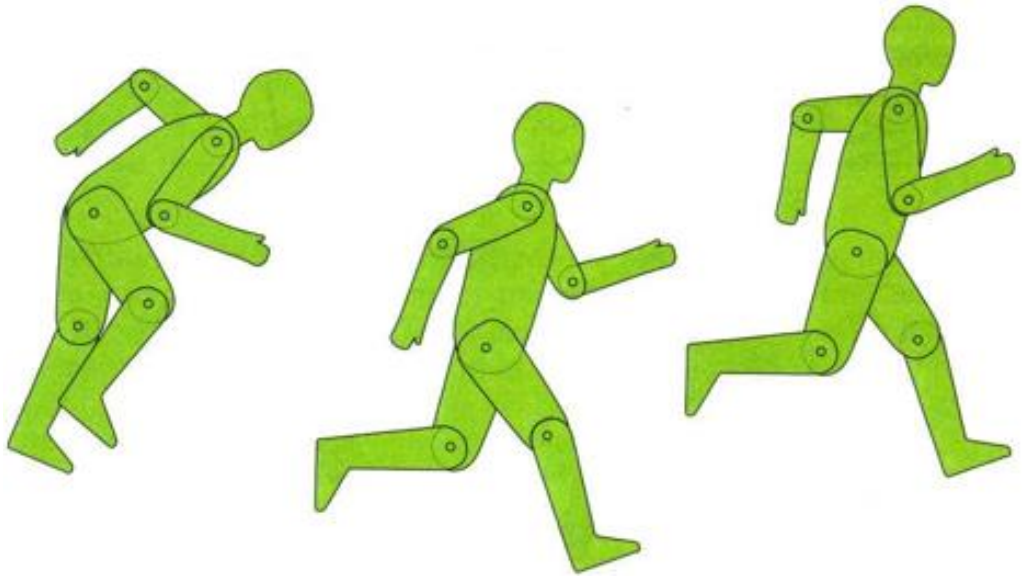
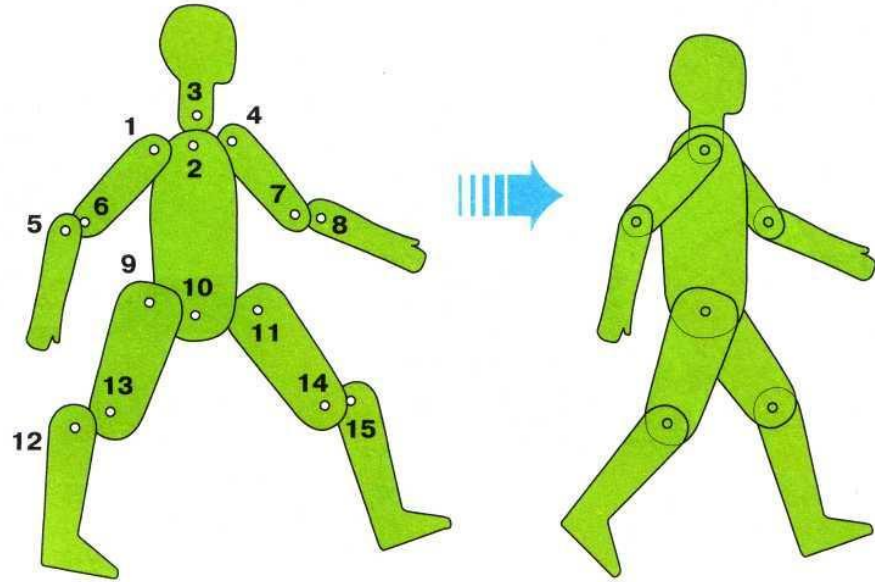


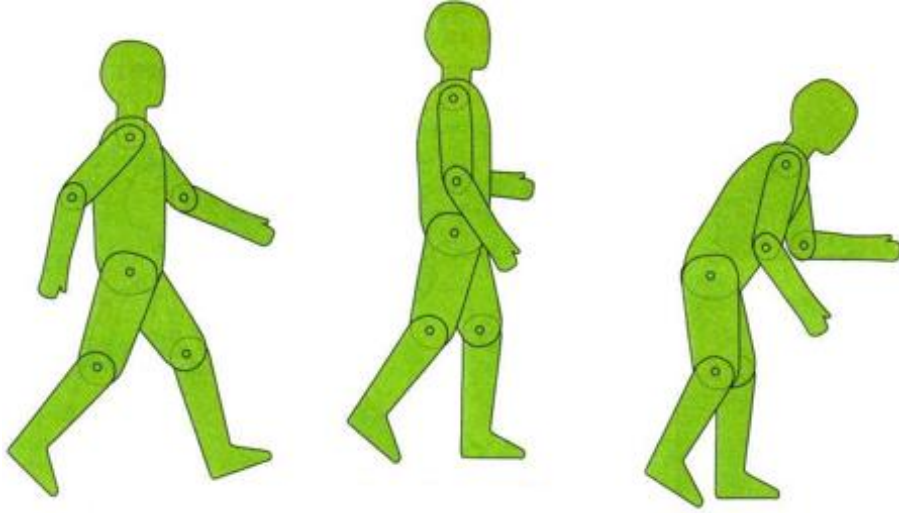
Şəkil 2.15. Müxtəlif insan duruşlarının çəkilməsi



2.4.1. Tələbələr üçün fəaliyyətlər

- Məşhur rəssamların müxtəlif duruşda insan fiquru rəsmlərini araşdırın Və təqdimat hazırlayın.
- Moda-fashion müsabiqəsi keçirərək modellərin müxtəlif yerləş və duruş vəziyyətlərini rollu oyunla təqdim edin.
- Fotosessiya edin. Rollu oyunlar ilə fotoqrafa şəkil çəkdirən modelin müxtəlif duruş vəziyyətlərində şəklini çəkin.
- Qruplara bölünün. Kartondan hazırlanmış insan fiqurunun maketini müxtəlif duruş vəziyyətlərinə gətirərək vərəqə təsvirini çəkin. Ən çox duruş vəziyyətini təsvir edən qrup qalib gəlir.





2.4.3. Qiymətləndirmə

Aşağıdakı qiymətləndirmə meyarına əsasən qiymətləndirəcəksiniz:

“İnsan bədənini müxtəlif formalarda çəkir”

- İnsan duruşunu çəkərkən nəyə fikir verilməlidir?
- Müxtəlif duruşları təsvir etdikdə hansı qanunauyğunluq olmalıdır?
- Duruş rəsmlərinin təbii alınması üçün nə etməli?
- Bir neçə duruş vəziyyətlərini təsvir edin.

Təlim nəticəsi 3: Qadın geyimlərinin təsvirini bilir və eskizini çəkməyi bacarır

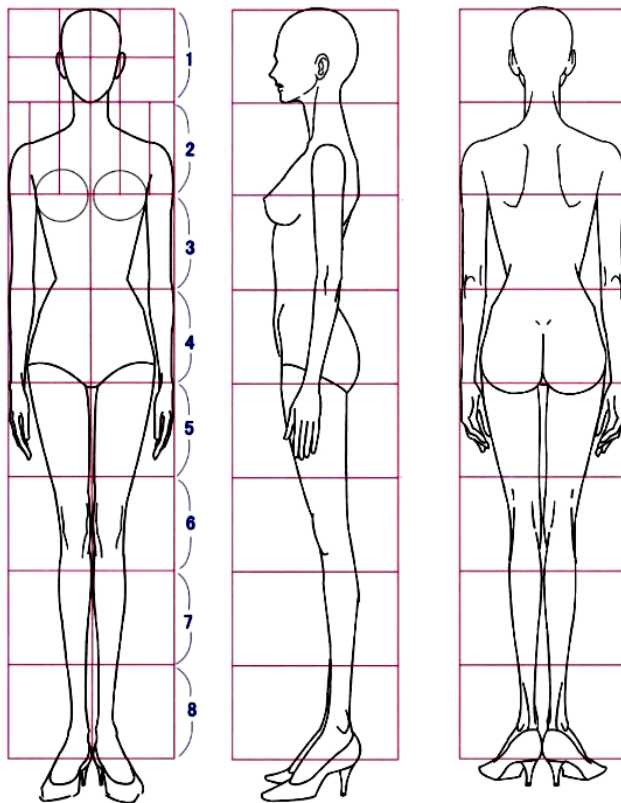
3.1.1. Qadın fiqurunun rəsmini çəkir



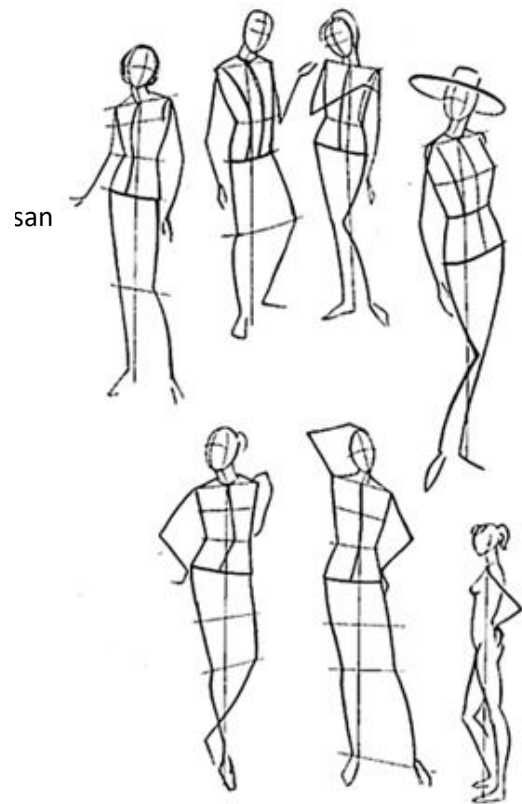
- **Qadın fiqurunu necə çəkməli?**

Hər hansı bir modelin təsvirinə başlamazdan əvvəl fiqurunu çəkmək lazımdır. Fiqurunu qəbul olunmuş mütənəsbibliyə görə çəkdikdən sonra onun üzərində geyimi çəkmək olar.

Qadın fiqurunu qurmaq üçün ilk öncə vərəqin ortasında şaquli bir xətt çəkirik. Bu şaquli xətt simmetriya - mərkəz xəttidir. Xətti 8 bərabər hissəyə bölürük. Bir hissənin ölçüsü başın ölçüsünə bərabərdir. Birinci bölmədə baş, üz və saçlar çəkilir. Bunları çəkmək üçün xüsusi bacarıq və nəzəri biliyə malik olmaq lazımdır. Lakin üz və saçın bütün cizgilərinin dəqiq çəkilməsi o qədər də vacib deyil. Çünki bu rəsmdə məqsəd qadın fiqurunu mütənəsbibliyə görə düzgün çəkilməsidir. Sonra çanaq hissə çəkilir. Çanağın eni iki baş ölçüsü qədərdir. Çanaqdan yuxarıya doğru beli təsvir edirik. Bel 1-1,25 baş ölçüsünə bərabərdir. Daha sonra bel xəttindən yuxarıya çiyinlərə doğru 2 xətt çəkilir. Bu xətlər beldən çiyinə doğru genişlənir. Bu zaman döş qəfəsinin təsviri yaranır. Döş qəfəsinin uzunluğu 2 baş ölçüsünə bərabərdir. Bundan əlavə çiyinlərin eni çanağın enindən böyük olmamalıdır. Növbəti addım boyun və başın çəkilməsidir. Ayaqları çəkərkən onun uzunluğuna xüsusi diqqət yetirmək lazımdır. Ayaqlarının ölçüsü 4 baş ölçüsünə bərabərdir. Sonra qollar çəkilir. Qolların uzunluğu sallanmış halda budun yarısına qədər uzanmalıdır. Bilək hissə nisbətən nazik təsvir edilir. Beləliklə, mütənəsbibliyə uyğun qadın fiquru tamamlanır.



Şəkil 3.1. Qadın fiqurunun çəkilməsi



Şəkil 3.2. Qadın fiqurunun hərəkətli çəkilməsi



3.1.2 Tələbələr üçün fəaliyyətlər

- 4 qrupa bölünün. Hər qrup lideri müəllim tərəfindən bölünmüş mətnin bir hissəsini oxuyub qavrayıb öyrəndiyi hissəni öz qrupuna danışsın.
- Drapirovkanın tətbiq sahələri haqqında müzakirələr təşkil edin.
- Qruplara bölünün. Müəllimin verdiyi iş vərəqindəki sualları cavablandırın. Sonra yazılan cavablar əsasında müzakirələr və təhlillər aparın.
- Cütlükərə ayrılın və hərə öz cütlüyünün fiqurunun mütənasiblik sxemini qursun.
- Qutudan çıxardığınız rəqəmlərə uyğun qadın fiqurunun mütənasibliyinə görə hansı əzanın yerləşdiyini söyləyin.



3.1.3. Qiymətləndirmə

Aşağıdakı qiymətləndirmə meyarına əsasən qiymətləndirəcəksiniz:

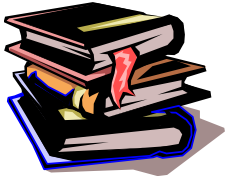
“Qadın fiqurunun rəsmi çəkir”

- Qadın fiqurasında mütənasibliyə görə belin ölçüsü neçə moduldur?
- Qadın fiqurasında mütənasibliyə görə ombanın eni nə qədərdir?
- Qıçların uzunluğu neçə moduldur?
- Qolların uzunluğu nə qədərdir?
- Qadın fiqurunun mütənasibliyə uyğun qurun.

3.2.1. Qadın geyiminin eskizini çəkir

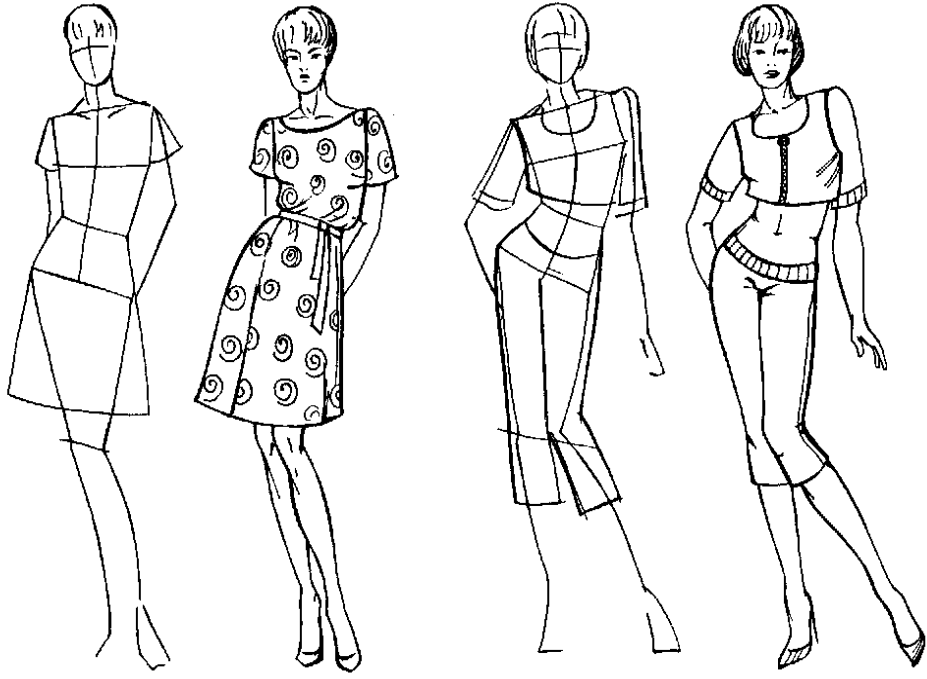
• Geyimlərin model üzərində təsviri

Hazır qadın fiquruna geyim çəkmək üçün bir neçə qaydalara riayət etmək lazımdır. Əgər bu qaydalara riayət edilərsə, çox mükəmməl bir geyim eskizi ortaya çıxar.

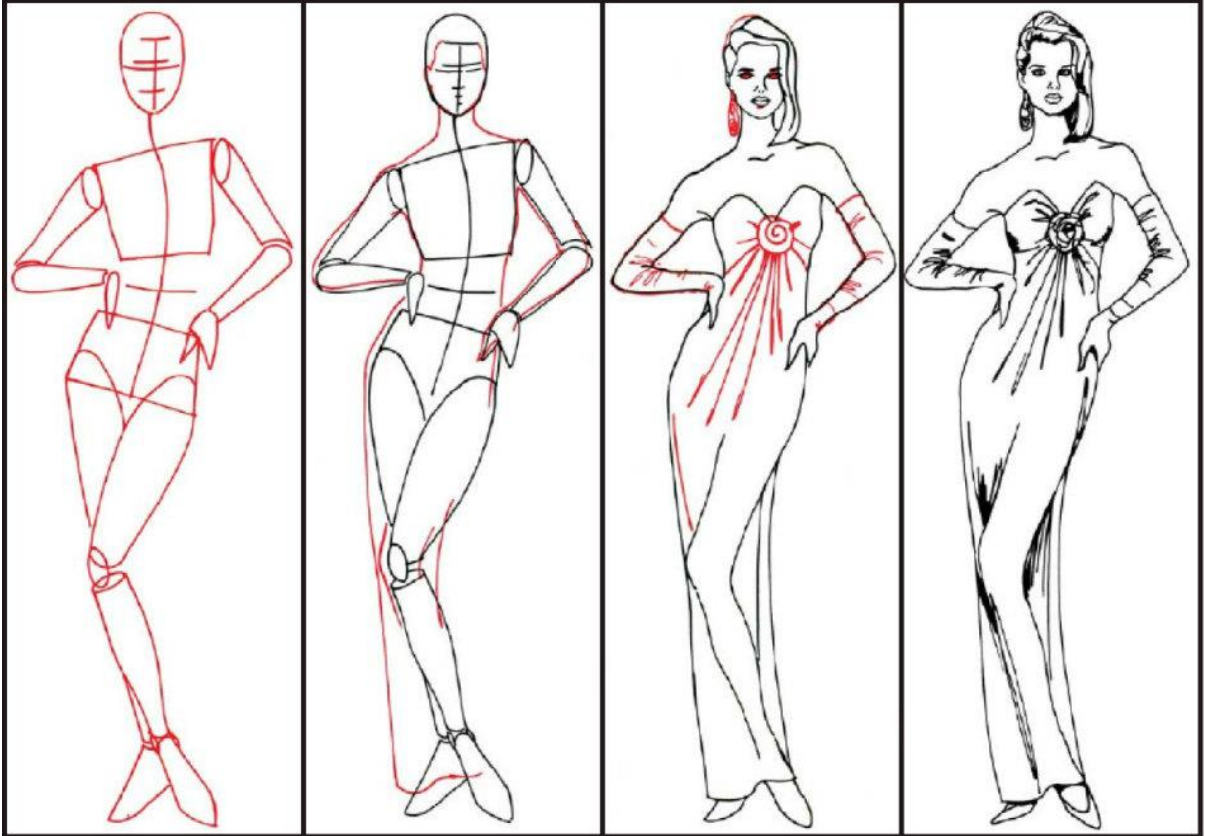


- Əvvəlcə geyimin dizaynını fikirləşmək lazımdır - onun fasonunu, siluetini, biçimini və rəngini. Keyfiyyətli eskiz əldə etmək üçün moda jurnallarından istifadə etmək yaxşı olardı.
- Vərəqdə çəkməyə başlayarkən geyimdəki bütün xırda detalları - aksesuarları, naxışları və s. əks etdirməyi unutmaq lazımdır. Yoxsa geyim natamam görünəcək.
- Geyimi təsvir edərkən qırıqları və qatları söylə göstərmək lazımdır ki, geyim təbii görünsün.
- Geyimə daha təbii görünüş vermək üçün əvvəlcədən düşündüyünüz modelin hansı parçadan olacağına qərar verməlisiniz, çünki parçanın bədənə yatması - oturuşu parçanın qalınlığı, şaxlılığı və nazikliyindən asılıdır. Qalın parçadan təsvir edilən geyim fiquranın müəyyən bir hissəsini örtəcək, nazik parça isə bədən quruluşunu əks etdirəcək.
- Eskizdə mütləq şaquli qatları təsvir edin. Belə ki, həmin qatlar fiquranın quruluşuna dolğunluq verir. Qalın parçalardan təsvir edilən geyimdə qatları dalğalı, yüngül və zərif parçalardan olan geyimdəki qatları nazik və qırıq xətlərlə təsvir edin.
- Əgər yaratdığınız geyimdə naxışlar varsa ona xüsusi diqqət yetirilməlidir. Harda tikiş xətləri varsa, orda naxışlar birləşərək tamamlanmalıdır.
- Şəkli rəngləyib kölgə və tonları verin.
- Artıq xətləri silin.

Yeni yaradılan geyimin bütün xüsusiyyətlərini əks etdirmək üçün onun texniki eskizini də təsvir etmək lazımdır.



Şakil 3.4. Yeni geyim eskizlari



Şakil 3.5. Yeni geyimlerin texniki eskizlari



3.2.2. Tələbələr üçün fəaliyyətlər

- Problem - modelin təsviri müəllim tərəfindən elan edilir. Müəllim lövhədə 3 sütundan ibarət cədvəl qurur və aşağıdakı bölmələri qeyd edir: Bilirəm/İstəyirəm bilim/Öyrəndim. Tələbələr problemlə bağlı bildiklərini söyləyir və cavablar I sütunda qeyd olunur. Həmin məsələ ilə bağlı bilmək istədikləri isə II sütuna yazılır. III-də isə mövzu ilə bağlı öyrəndikləri qeyd edilir.
- Sifarişçi ilə geyimin eskizini hazırlayan dərzi obrazlarından ibarət rollu oyun təşkil edin.
- Qruplara bölünün. Müəllimin verdiyi eskizin təsvirinə aid suallar yazılmış kağıza cavablar yazın. Hər bir qrupun yazdığı cavabları lövhədən asın və müzakirələr aparın.
- Qruplara bölünün. Hər qrup bir mövsüm geyiminin eskizini çəksin. Hazırlanmış eskizləri lövhədən asaraq müzakirə və təhlillər aparın.



3.2.3. Qiymətləndirmə

Aşağıdakı qiymətləndirmə meyarına əsasən qiymətləndirəcəksiniz:

“Qadın geyiminin eskizini çəkir”

- Eskizi çəkməyə nədən başlamalı?
- Eskizi hansı ardıcılıqla çəkmək lazımdı?
- Geyim eskizində naxışlar çəkin.
- Geyimin texniki eskizini təsvir edin.
- Eskizin təbii alınması üçün nə etmək lazımdı?

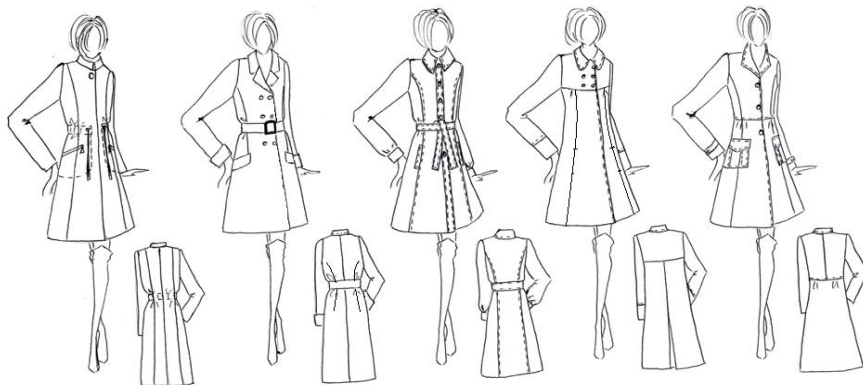
3.3.1. Modeldəki bütün konstruktiv dekorativ xətləri təsvir edir



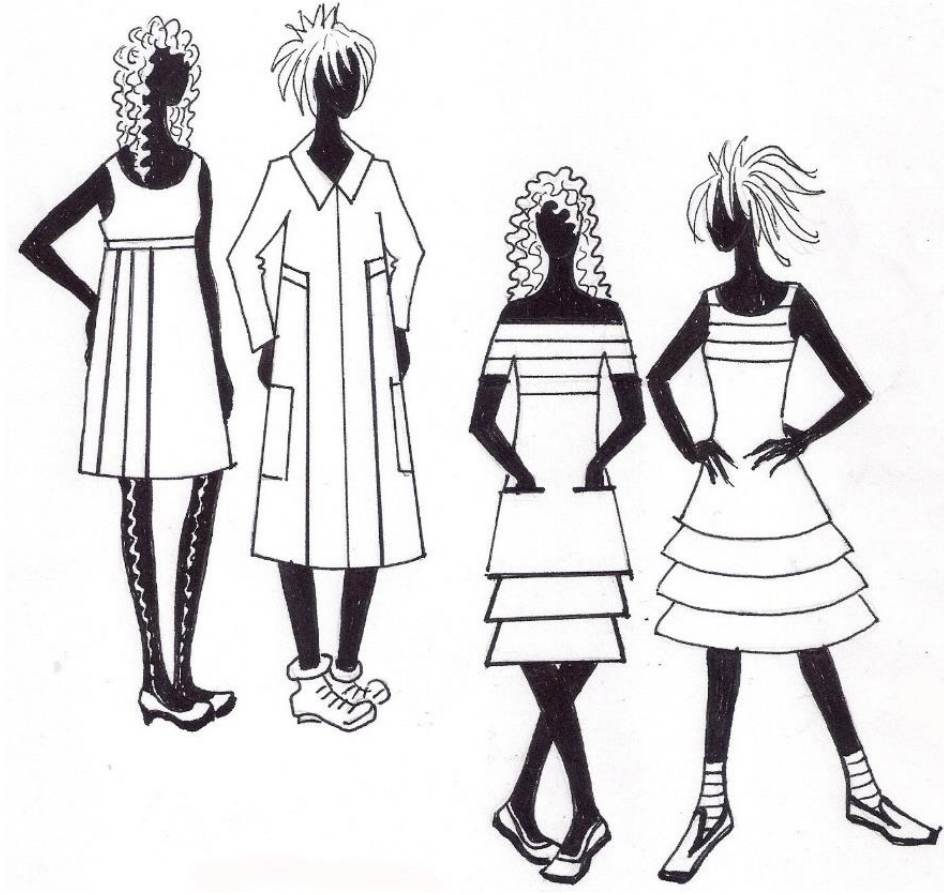
• Geyimdə xətlər

Geyimin müəyyən modeli müxtəlif xətlərdən yaranır. Onları şərti olaraq dekorativ və konstruktiv xətlərə ayırmaq olar.

Konstruktiv xətlər - geyimin formasını və onun hissələrini yaradan, eləcə də hissələri birləşdirən (yan tikiş, çiyin tikişi, qol tikişi) xətlərdir. Geyimin forması layihə edildikdə konstruktiv xətlərdən başqa, yığma və xişəklərdən də istifadə edilir. Bunlardan çiyin yığması, qol yerinə və yan tikişdə, eləcə də bel xəttində yığma xətləri konstruktiv-dekorativ xətlər hesab olunur. Konstruktiv xətləri, bəzək tikişləri, tikmələr, tesmalar ilə emal etdikdə onları dekorativ xətt kimi qəbul etmək olar. Dekorativ xətlər - geyimin bəzək xətləridir. Krujevanın, kantın, ciblərin, naxışların və s. tikiləcəyi xətlərdir. Modelin eskizinin yaradılması zamanı şaquli, üfüqi, diaqonal xətlərdən də istifadə edilir. Şaquli xətlər modelə ciddilik, üfüqü xətlər fiquraya balacalıq, diaqonal xətlər məmulata hərəkətlilik verir.



Şəkil 3.6. Geyimdə şaquli xətlər



Şəkil 3.7. Geyimdə şaquli və üfüqi xətlər



3.3.2. Tələbələr üçün fəaliyyətlər

- Keçən əsrin 80-90-cı illərinin geyimi ilə müasir dövrümüzdəki geyimlərin müqayisəsini araşdırın.
- “Geyimdə konstruktiv və dekorativ xətlərin rolu” haqqında təqdimat hazırlayın. Təqdimat keçirərək müzakirələr və təhlillər aparın.
- “Geyimdə konstruktiv və dekorativ xətlərin rolu” mövzusunda müzakirə təşkil edin.
- Geyimin tam eskizini təsvir etmək üçün hansı bilik və bacarıqları bilməli olduğunuzu qeyd edin.



3.3.3. Qiymətləndirmə

Aşağıdakı qiymətləndirmə meyarına əsasən qiymətləndirəcəksiniz:

“Modeldəki bütün konstruktiv dekorativ xətləri təsvir edir”

- Geyimdəki xətlər necə adlanır?
- Konstruktiv xətlər nədir?
- Dekorativ xətlər nədir?
- Texniki eskiz təsvirdə xətlərin rolu?
- Qadın geyiminin eskizini çəkin.

3.4.1. Modeldə rəng və tonları uyğunlaşdırır



• Geyimdə rənglərin rolu

Hər hansı bir geyim dəstini hazırlamaq üçün mütləq rənglərin uyğunluğunu bilmək lazımdır.

Harmoniya - rənglərin uyğunluğu ilə həmahəngdir. Rənglərin harmoniyası 2 tipə ayrılır; qohum rənglər və kontrast rənglər. Qohum rənglərə iki qonşu rənglər arasındakı rəng palitrası aiddir.

Qohum rənglər harmoniyasına görə 3 qrupa bölünürlər; eyni rənglər, qarışıq rənglər və rəng tonlarına görə.

1) Eyni rənglər - eyni rəng sahəsində tünd və açıq rənglərin uyğunluğu.

2) Qarışıq - iki qonşu sektordakı rənglərin uyğunluğu.

3) Tonlarına görə isə - əsas rəng və onun sektorundakı hər hansı bir tonu ilə uyğunluğu, məs: sarı ilə balqabaq sarısı, göy və kül göyü və s.

İkinci tip harmoniya – kontrast rənglərdir ki, bu rənglər rəng dairəsində bir-birinin əksidir. Bu tip də özlüyündə iki qrupa ayrılır.

Birinci qrup - iki rəngin uyğunluğu, məs: qırmızı-yaşıl, göy-narıncı və s.

İkinci qrup - üç rəngin qarışığı, məs: qırmızı-yaşıl-göy.

Axromatik rənglər isə rəng dairəsində bütün rənglərlə uyğunlaşır.

Geyim dəstini rənglərə görə uyğunlaşdırdıqda mütləq dəsti geyinəcək insanın yaş həddi və bədən quruluşu da nəzərə alınmalıdır. Gənclərə daha əlvan və cəlbedici rənglər, nisbətən yaşlılara isə nisbətən soyuq çalarlar məsləhət görülür. Bundan başqa rənglər insan fiqurunda da öz təzahürünü göstərir. Belə ki, bəzi rənglər bədəndəki qüsurları ortaya çıxarır, bəzi rənglər isə bədəndə olan qüsurları gizlədir. Lakin bu xüsusiyyət geyimdə biçim düzgün seçilərsə özünü doğruldacaq.

Ümumiyyətlə, geyimdə rənglərin düzgün seçimi modanın tələbinə uyğun olaraq insanın yaşına, bədən quruluşuna, həm də onun xarakterinə uyğunlaşdırılmalıdır.



Şəkil 3.8 Rənglərin qarşılıqlı uyğunluğu



Şəkil 3.9. Rənglərin geyimlərdə uyğunluğu



3.4.2. Tələbələr üçün fəaliyyətlər

- “Rənglərin geyimdə rolu” mövzusunda əlavə mənbələrdən istifadə edərək araşdırmalar aparın.
- “Geyimin təyinatına və yaş həddinə görə rənglərinin seçilməsi” barədə müzakirələr və təhlillər aparın.
- Qruplara bölünün. Hər bir qrup geyimdə bir əsas rəngin digər rənglərlə kombinini hazırlasın. Hazırlanan eskizləri lövhədən asıb müzakirələr və təhlillər aparın.
- Cütlüklərə bölünün. Hərə öz cütlüyündən “geyimdə rənglərə verdiyi önəm” mövzusunda müsahibə götürsün.
- Məktəbə rəssam-modelyer dəvət edin. Ondan müsahibə götürün.
- Rollu oyun tətkil edin: geyim mağazasında satıcı müştəriyə rənglərin kombini əsasında geyim seçməsinə yardım edir.



3.4.3. Qiymətləndirmə

Aşağıdakı qiymətləndirmə meyarına əsasən qiymətləndirəcəksiniz:
“**Modeldə rəng və tonları uyğunlaşdırır**”

- Rənglər harmoniyasına görə neçə tipə bölünür və hansılardır?
- Qohum harmoniyası hansı qruplara ayrılır? Hansılardır?
- Kontrast harmoniya neçə tipə bölünür və hansılardır?
- Kontrast harmoniyalı geyim eskizi çəkin.
- Qohum harmoniyasının hər növünə aid eskiz çəkin.

3.5.1. Milli geyimi təsvir edir



- **Milli geyimlər**

Azərbaycan xalqının tarixi və milli mədəniyyəti ilə bağlı əsas atributlarından biri də milli geyimlərdir. Bu növ ona görə unikaldir ki, xalq yaradıcılığının bədii xüsusiyyətləri, onların müxtəlif halda formalaşmaları, bədii bəzək naxışları, toxuculuq geyimlərdə öz əksini tapıb.

Azərbaycan XVII əsrdə yaxın Şərqi ən böyük ipəkçilik ölkəsi kimi tanınırdı və Şirvan əyaləti Azərbaycanda ən iri ipəkçilik rayonu idi. Azərbaycanın Şamaxı, Basqal, Gəncə, Şəki, Şuşa rayonlarında da ipəkçilik istehsalı çox inkişaf etmişdi. Bu rayonlarda ipəkdən çox qəşəng, bəzəkli, naxışlı, zərif qadın baş örpəkləri istehsal olunurdu. Geyimin stili onun yiyəsinin ailə vəziyyətini və yaşını əks etdirirdi. Subay qızların geyimləri evli qadınların geyimlərindən fərqlənirdi. Gənc qızlar daha parlaq və qəşəng geyinirdilər.

Kişi və qadın geyimləri Azərbaycanın bütün etnik, tarixi zonalarında eyni idi. Üst geyimi öz növbəsində çiyinüstü və bel geyimlərindən ibarətdir. Qadın çiyinüstü geyimi üst köynəyi, arxalıq və çəpkən dəstidir. Üst köynəyin üz biçimi, çiyini tikişsiz və rəngbərəng qoltuqaltından ibarət idi. Bu köynəklər əsasən qanovuz və ipək parçalardan tikilirdi.

Çəpkən - çiyinüstü, astarlı və yalançı qollara malik olan qadın üst geyimidir. Bu geyim tirmədən, məxmərdən və bir neçə növ ipək parçalardan tikilirdi.

Ləbbadə - çiyinüstü üst gödəkçəsidir. Bu geyim sıırıqlı astarda olur, tirmədən, məxmərdən və başqa parçalardan tikilirdi. Güləcə - qadın çiyinüstü üst geyimidir. Bu geyim astarlı olur və tirmədən, məxmərdən tikilirdi.

Baharı - sıırıqlı astarda qadın çiyinüstü üst geyimidir. Əsasən məxmərdən tikilirdi.

Kürdü - qadın üst geyimidir. Bu geyim tirmədən, məxmərdən tikilirdi, xəz dəri və sıx naxışlarla bəzədilirdi.

Eşmək - qadın sıırıqlı üst geyimidir, tirmədən və məxmərdən tikilirdi. Bu geyimin yaxası, ətəyi və qolları safsar xəzdərisilə, qızılı şəbəkə torla və şəridlə bəzədilirdi.

Qadın bel üst geyimi - bir neçə tumandan, cüt balaqdan və çaxçurdan ibarət idi.

Şəhərlərdə qadınlar evdən çıxanda tumanın üstündən çaxçur geyərdilər.





Şəkil 3.10. Azərbaycan milli geyimləri



3.5.2. Tələbələr üçün fəaliyyətlər

- Milli geyimlərimiz haqqında təqdimat hazırlayın.
- Qruplara bölünün. Hər qrup bir bölgənin milli geyimini araşdırıb təqdimat hazırlasın. Təqdimatları keçirib müzakirələr və təhlillər aparın.
- Milli geyimlərdən istifadə edərək “ Arşın mal alan ” əsərindən bir parçanı rollu oyun vasitəsi ilə canlandırın.
- Müəllim tərəfindən lövhədə yazılmış “milli geyim” anlayışına aid sözlər və fikirlər söyləyin. Hər növbəti söz əvvəlki sözlə əlaqəli olmalıdır.



3.5.3. Qiymətləndirmə

Aşağıdakı qiymətləndirmə meyarına əsasən qiymətləndirəcəksiniz:

“Milli geyimi təsvir edir”

- Milli üst geyimləri hansılardır?
- Ləbbadə, eşmək hansı geyim növüdür?
- Bölgələrə görə geyimlər hansı xüsusiyyətlərinə görə fərqlənirlər?
- Gənc qızlarla qadın milli geyimi nə ilə fərqlənirdi?
- Üst geyimləri əsasən hansı parçadan hazırlanırdı?

Təlim nəticəsi 4: Kişi və uşaq geyimlərinin eskizini çəkməyi bacarır

4.1.1. Kişi fiqurunun rəsmi çəkir

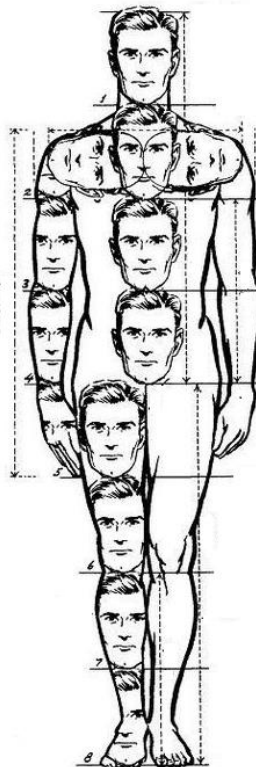


• Kişi fiqurunun mütənasibliyi

Hələ qədim zamanlardan rəssamlar kişi fiqurunu çəkərkən onun ayrı-ayrı əzələrinin bir-birinə nisbəti qanunundan istifadə edirdilər. Bu kimi biliklər rəsmi çəkməyi asanlaşdırır. Lakin yadda saxlamaq lazımdır ki, fərd olaraq hər bir insan bədən quruluşunun özünəməxsus mütənasibliyi mövcuddur.

Kişi fiqurunu çəkərkən modul baş götürülür. Kişilərdə baş bədəndə 8 dəfə yerləşir. Qolların uzunluğu budun yarısına qədər uzanır, dirsək bel xətti səviyyəsində, dizlər isə ayaqların uzunluğunun ortasında yerləşir. Qolların uzunluğu 3 modula - 3 baş ölçüsünə bərabərdir, çiyinlər isə 2 moduldur. Ayaqların uzunluğu 4 modul, bel xətti isə 1,5 baş ölçüsü qədərdir. Başın ölçüsü isə biləkdən barmaqların ucuna qədər olan məsafəyə bərabərdir.

- 1-baş
- 2-köks (döş)qəfəsi
- 3-bel
- 4-çanağın yuxarı hissəsi
- 5-çanaq
- 6-diz
- 7-baldır
- 8-pəncə



Şəkil 4.1. Kişi fiqurunun çəkilməsi



4.1.2. Tələbələr üçün fəaliyyətlər

- Qutudan çıxardığınız kağızın üstündəki rəqəmə uyğun kişi fiqurunun mütənasibliyində hansı əzanın yerləşdiyini söyləyin.
- Qadın və kişi fiqurlarının oxşar və fərqli cəhətlərini Venn diaqramından istifadə etməklə müqayisə edin.
- Əlavə mənbələrdən istifadə edərək Avropa və Şərqi ölkələrində kişi fiqurlarının xüsusiyyətlərini araşdırın.
- Rollu oyun tətkil edin: Moda-fashion kişi geyimlərinin nümayişi üçün kişi modelin seçilməsi müsabiqəsi keçirin. Burada ideal kişi fiqurunun mütənasibliyini araşdırın.



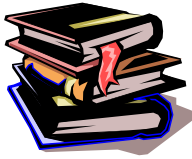
4.1.3. Qiymətləndirmə

Aşağıdakı qiymətləndirmə meyarına əsasən qiymətləndirəcəksiniz:

“Kişi fiqurunun rəsmini çəkir”

- Kişi fiqurunun mütənasibliyində modul nə götürülür?
- Başın ölçüsü bədəndə neçə dəfə yerləşir?
- Qolun uzunluğu neçə moduldur?
- Ayaqların uzunluğu neçə moduldur?
- Bel neçənci bölünmüş hissədə yerləşir?
- Çiyinlər neçə moduldur?
- Kişi fiqurunun mütənasibliyə görə qurun.

4.2.1. Uşaq fiqurunun rəsmini çəkir



• Uşaq fiqurunun çəkilməsi

Uşaq geyimlərinin eskizinin layihəsini hazırlayan rəssam-modelyerlər çalışırlar ki, onların sevincini, maraqlarını, nağıllardakı xəyallarını, gözəllikləri əks etdirdirsinlər. Uşaq modası heç də böyüklərin modasından geri qalmır. Uşaqların geyim eskizlərini hazırlayarkən uşaq fiqurasının parametrlərini nəzərə almaq lazımdır.

Böyüdükcə yaş qrupuna görə onların bədən quruluşlarının parametrləri dəyişir. Hər yaş qrupuna görə bədən quruluşunun mütənasibliyi mövcuddur. Buna görə də çəkəcəyimiz uşaq modelinin yaş həddini təyin etmək lazımdır. Bildiyimiz kimi bədən quruluşunun mütənasibliyində modul olaraq baş götürülür. Uşaq fiqurunda gövdə, ayaq, baş və qolların ölçülərinə görə onları 5 qrupa ayırırlar.

I. yaş qrupu-3 yaşa qədər

II. yaş qrupu-7 yaşa qədər

III. yaş qrupu-11 yaşa qədər

IV. yaş qrupu-11-14 yaş arası

V. yaş qrupu-14-16 yaş arası

Hər bir yaş qrupunun özünəməxsus ölçüləri - mütənasibliyi var

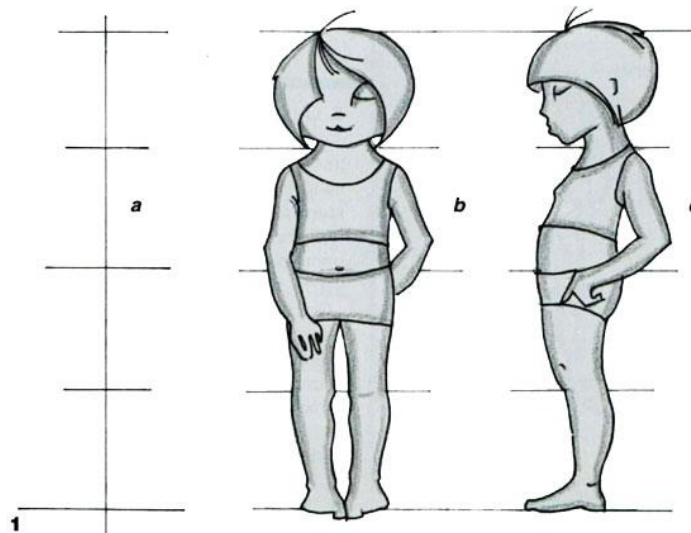
I. qrup yaş həddində fiquranın mütənasibliyi

1-baş

2-gövdə

3-dizlər

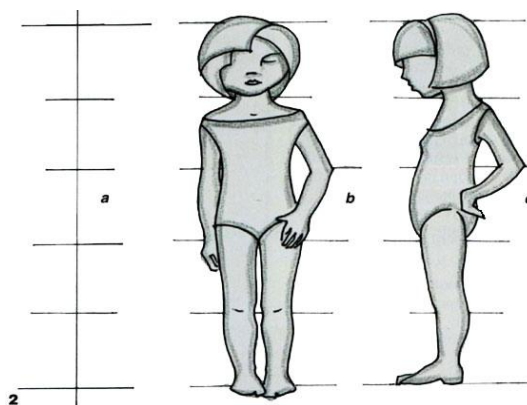
4-ayaqlar, pəncə



Şəkil 4.2. I qrup yaş həddində fiquranın mütənasibliyi

II. qrup yaş həddində fiquranın mütənasibliyi

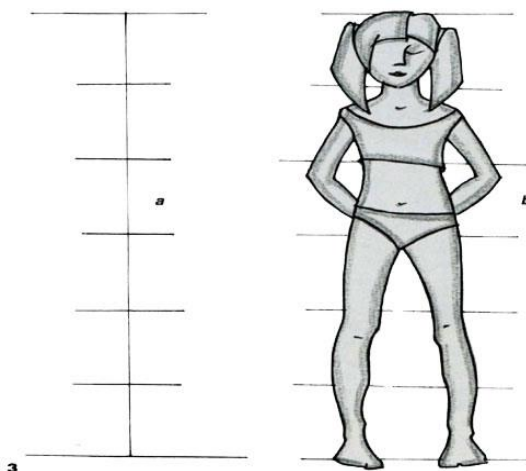
- 1-baş
- 2-bel nahiyyəsi
- 3-addım xətti
- 4-diz xətti
- 5-pəncələr



Şəkil 4.3. II qrup yaş həddində fiquranın mütənasibliyi

III. qrup yaş həddində fiquranın mütənasibliyi

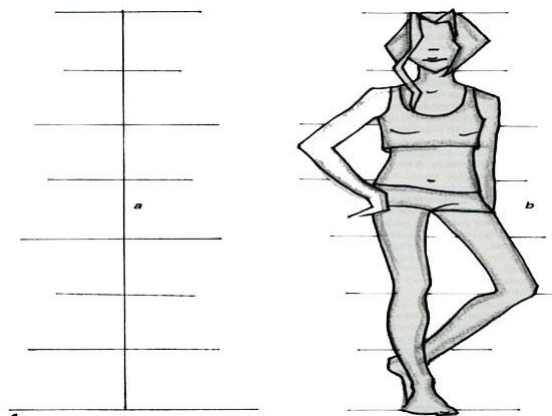
- 1-baş
- 2-sinə xətti
- 3- çanaq xətti
- 4- dizdən yuxarı xətt
- 5-baldırın yarısı
- 6-pəncə



Şəkil 4.4. III qrup yaş həddində fiquranın mütənasibliyi

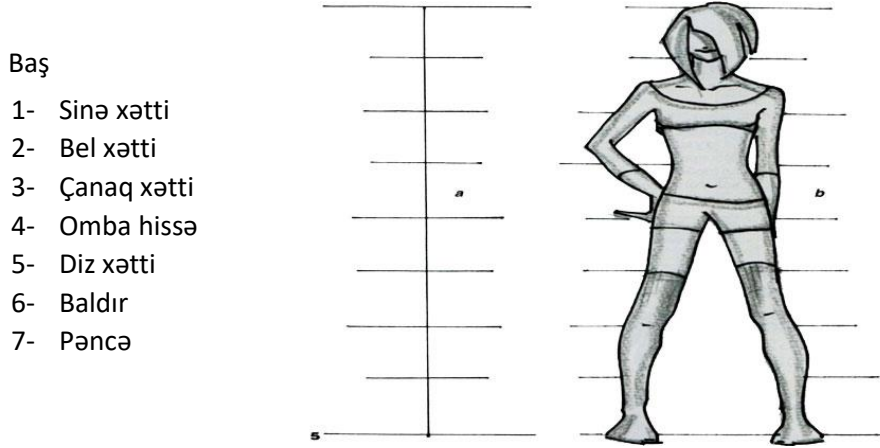
IV. qrup yaş həddində fiquranın mütənasibliyi

- 1-baş
- 2- sinə xətti
- 3-qarının orta nahiyyəsi
- 4- çanaq xətti
- 5- diz xətti
- 6- baldır
- 7- pəncə



Şəkil 4.5. IV qrup yaş həddində fiquranın mütənasibliyi

V. qrup yaş həddində fiquranın mütənasibliyi



Şəkil 4.6. V qrup yaş həddində fiquranın mütənasibliyi



4.2.2. Tələbələr üçün fəaliyyətlər

- Uşaq fiqurunun yaş həddinə görə mütənasiblik cədvəllərini qurun;
- Tələbələr yaş həddinə görə uşaq fiqurunun mütənasibliyi mövzusunda müzakirə aparsın;
- Qruplara bölünərək mətni əhatə edən suallar hazırlayın və cavablandırmaq üçün qarşı qrupa verin;
- Müəllim tərəfindən lövhədə yazılmış sualları cavablandırın. Sonra verilən cavablar ətrafında müzakirələr və təhlillər aparın.



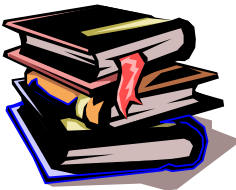
4.2.3. Qiymətləndirmə

Aşağıdakı qiymətləndirmə meyarına əsasən qiymətləndirəcəksiniz:

“Uşaq fiqurunun rəsmiini çəkir”

- Uşaqlarda neçə yaş qrupu var?
- Uşaqlarda yaş qrupu bir-birindən nə ilə fərqlənir?
- I yaş qrupunda modul boy üzrə neçə dəfə yerləşir?
- II yaş qrupu hansı yaşları əhatə edir?
- Hər qrupa aid uşaq fiqurunun rəsmiini çəkin.

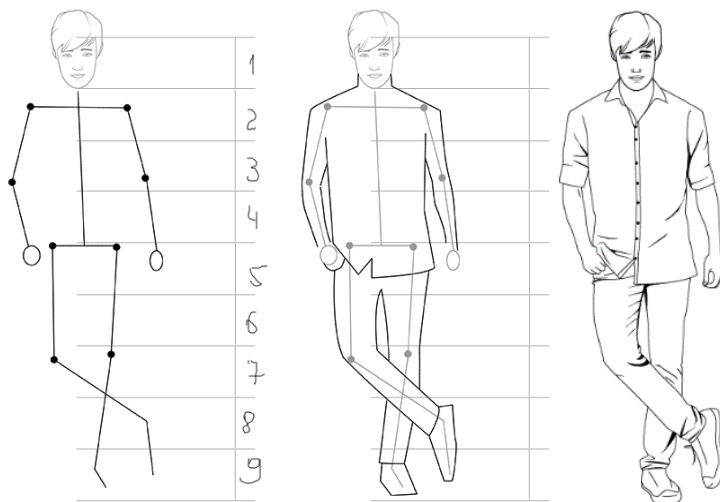
4.3.1. Kişi geyimlərinin eskizini çəkir



• Kişi geyimlərinin təsviri

Müasir dövrdə qadın modası ilə yanaşı kişi modası da çox inkişaf edir. Belə ki, bir çox geyim üslublarına görə kişi geyimləri bir-birindən fərqlənir. Hazırda çoxlu sayda müasir moda üslubları özündə ötən əsrlərin, illərin bəzi motivlərini daşıyır. Müasir kişi geyimlərinə diqqətlə baxdıqda görürük ki, müxtəlif dövrlərdə yaradılmış geyim üslubları yalnız bir qədər dəyişdirilərək yeni nəslin zövqünə uyğunlaşdırılıb. Modelyerlər öz yaratdıqları model obrazında - eskizlərdə yeni üslublar, geyim kompozisiyası yaradırlar. Bütün modelyerlər hər hansı bir geyimi ərsəyə gətirmək üçün mütləq həmin modelin eskizini hazırlayırlar. Eskizin çəkilməsi isə təbii ki, insan fiqurunun çəkilməsi ilə başlayır.

Kişi geyimi eskizini çəkmək üçün ilk öncə kişi fiqurunu mütənasibliyinə görə hissələrə bölmək lazımdır. Əvvəlki mövzumuzda kişi fiqurunun mütənasibliyə görə hansı və neçə hissəyə bölünməsinin izahı verilib (şəkil 4.1.) Lakin eskizi çəkməyə başlayarkən modelin duruşunu əvvəlcədən müəyyənləşdirmək lazımdır. Çünki çəkəcəyimiz model nə qədər dinamik olarsa təsvir də bir o qədər təbii olar. Başlanğıc olaraq vərəqdə ortadan mərkəzi şaquli xətt çəkilir, 8 bərabər hissəyə bölünərək bədənin bütün üzvləri mütənasiblik qanununa uyğun olaraq yerləşdirilir. Bu zaman duruşdan asılı olaraq əzaların ölçülərində dəyişikliklər olacaq. Kişi fiqurunun sxematik təsvirindən sonra onun üzərində düşünülmən geyim çəkilir. Geyimdə fiquranın duruşundan asılı olaraq əmələ gələn qırışlar təsvir olunur. Geyimi təsvir edərkən bütün konstruktiv və dekorativ xətlər eskizdə öz əksini tapmalıdır. Sonda eskiz rənglənir.



Şəkil 4.7. Kişi geyiminin eskizinin çəkilməsi



Şəkil 4.8. Kişi geyiminin eskizinin çəkilməsi və rənglənməsi



4.3.2. Tələbələr üçün fəaliyyətlər

- Geyim üslubları haqqında araşdırmalar aparın və təqdimat hazırlayın.
- Keçən əsrin 80-90-cı illərindəki kişi geyimləri ilə müasir dövrümüzdəki kişi geyimlərinin müqayisəsi barədə təqdimat hazırlayın. Təqdimat qrup şəklinə və ya fərdi aparıla bilər.
- Hər qrup bir üslubda kişi geyiminin eskizini hazırlasın. Eskizləri hazırlandıqdan sonra lövhəyə asıb müzakirələr və təhlillər aparın.
- Rollu oyun tətkil edin. Dərzi müştərinin söz ilə təsvir etdiyi geyimin eskizini hazırlayın.



4.3.3. Qiymətləndirmə

Aşağıdakı qiymətləndirmə meyarına əsasən qiymətləndirəcəksiniz:

“Kişi geyimlərinin eskizini çəkir”

- Hansı geyim üslublarını tanıyırsınız?
- Müasir dövrümüzdə ən çox tələbat hansı üslubadır?
- Eskizi çəkməyə nədən başlamaq lazımdır?
- Geyimin düzgün təsviri üçün hansı xətlər çəkilməlidir?
- Hər üslubda kişi geyimi eskizi çəkin.

4.4.1. Uşaq geyimlərinin eskizini çəkir

• Uşaq geyimlərinin təsviri

Uşaq geyimləri rəngarəng və gözəl olur. Belə ki, uşaq geyimlərində dekorativ bəzəklər krujeva, tesma, büzmələr, aplikasiya, tikmələr, müxtəlif formalı ciblər, etiketlər xüsusi yer tutur. Bunun üçün uşaq geyimlərinin eskizini yaradarkən həmin modelin rənginə, parçasına xüsusi diqqət etmək lazımdır. Uşaq geyimləri yumşaq, təbii, rəngarəng, şgkilli parçalardan olduğu üçün bunlar eskizdə öz əksini tapmalıdır. Həmçinin rənglərin ahəngdarlığına fikir vermək lazımdır. Təbii ki, modeli yaratmadan əvvəl hansı qrup yaş həddinə aid olan uşaq şgklini çlkəcəyimizi müyyənləndirməliyik. Sonra seçdiyimiz qrupa görə mütənasiblik parametrlərini qurub çəkirik. Sxematik olaraq fiquru mütənasibliyə böldükdən sonra onun duruşunu fikirlənib duruşuna görə mərkəz xəttinin, çiyin və bel xəttinin istiqamətlərini dəqiqləşdiririk. Əvvəlcə başı çəkirik, sonra saçı və üzünü təsvir edirik. Amma bu eskizin çəkilməsində şərt deyil. Baş hissəni bitirdikdən sonra uşağın paltarını çəkmək olar. Bu bizim misalda dondu. Əvvəlcədən çəkilmiş köməkçi xətlər vasitəsilə uşağın əllərini çəkirik. Beləliklə, sonra ayaqlar və ayaqqabılar çəkilir. Bütün bədən tam çəkildikdən sonra donun konstruktiv və dekorativ xətlərini təsvir edirik. Bizim misalda donun üzərində gül aplikasiya elementi təsvir olunub. Uşaq eskizini rəngləməklə sona çatdırırıq. Rənglər əlvan, cəlbedici və həmahəng olmalıdır.



Şəkil 4.9. Uşaq geyimlərinin eskizinin çəkilməsi



4.4.2. Tələbələr üçün fəaliyyətlər

- Qruplara bölünün. Uşaq eskizi hazırlayıb debat təşkil edin. Hər qrup özünün çəkdiyi eskizin mükəmməlliyini sübut etməyə çalışsın.
- Uşaq geyimləri haqqında müzakirə təşkil edin.
- Tanıdığınız uşağdan “sevdiyi geyim” haqqında kiçik bir sorğu - müsahibə aparın. Onun fikirlərinə uyğun bir eskiz çəkin.
- “Uşaqlar geyimdə nəyi sevirlər” mövzusunda təqdimat hazırlayın.



4.4.3. Qiymətləndirmə

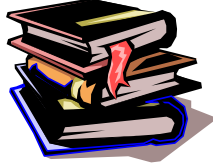
Aşağıdakı qiymətləndirmə meyarına əsasən qiymətləndirəcəksiniz:

“Uşaq geyimlərinin eskizini çəkir”

- Uşaq geyiminin eskizini çəkməyə nədən başlamaq lazımdır?
- Uşaq fiquru neçə qrupa bölünür?
- Uşaq geyimləri böyük geyimlərdən hansı xüsusiyyətlərinə görə fərqlənir?
- Uşaq geyimlərində hansı detallar çox işlənir?
- Müxtəlif yaş qruplarına aid uşaq geyimlərinin eskizini çəkin.

4.5.1. Uşaq geyimlərini rəngarəng təsvir edir

• Uşaq geyimlərində rənglərin rolu



Uşağın tam kamil böyüməsinə bir çox amillər təsir göstərir. Lakin uşağın inkişaf dövrünün bütün mərhələlərində rəng böyük rol oynayır. Bir çox tədqiqatçılar oğlan uşağını mavi, qız uşağını isə çəhrayı rənglərlə məhdudlaşdırmağı məsləhət görmürlər. Uşaqların geyimində bütün rənglərin istifadə edilməsi məsləhət görülür. Alimlər müəyyən etmişlər ki, rənglər uşaq psixologiyasına böyük təsir göstərir. Uşaqlar cəlbedici rəngləri sevir, geyimlərində şəkillər, sevdikləri qəhrəman obrazlarının təsviri onları xoşbəxt edir. Alimlər geyimdə rənglərin uşaqların psixologiyasına təsirini öyrənərək belə nəticəyə gəliblər:

- yaşıl rəng əsəb sistemlərini sakitləşdirir.
- çəhrayı rəng həyəcanı aradan qaldırır.
- mavi rəng uşaqların təxəyyülünü inkişaf etdirir.
- qırmızı rəng aktiv fəaliyyət göstərməyi tələb edir.
- sarı, narıncı rənglər çox müsbət və xoş duyğulara səbəb olur.



Şəkil 4.10. Uşaq geyimləri eskizlərində rənglərin seçilməsi



4.5.2. Tələbələr üçün fəaliyyətlər

- “Rənglərin uşaq psixologiyasına təsiri” haqqında araşdırmalar aparın. Təqdimat hazırlayın. Təqdimat qrup və ya fərdi şəkildə həyata keçirilə bilər.
- Böyük və uşaq geyimlərini müqayisə etmək üçün Venn diaqramı - 2 kəsişən dairələr qurun. Ortada yazmaq üçün yer saxlayın. I və III dairədə müqayisə olunacaq obyektləri - böyük və uşaq geyimlərinin fərqli cəhətlərini qeyd edin. Müqayisə nəticəsində təhlillər aparın.
- Rollu oyun: Uşaq geyimləri hazırlayan fabrik rəhbərliyi əməkdaşlıq üçün rəssam-modelyerlər arasında uşaq geyim eskizlərinə görə iddialı namizəd seçir. Bu zaman rəssam-modelyer çəkdiyi eskizlərin mükəmməl, iddialı, müasir olmasını sübut etməyə çalışır - debat təşkil olunur.
- Qruplara bölünün. Müəllim tərəfindən verilmiş vərəqdəki sualları cavablandırın. Sonra cavabları lövhədən asıb müzakirələr aparın.



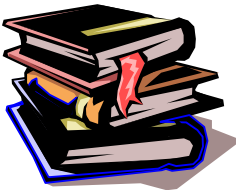
4.5.3. Qiymətləndirmə

Aşağıdakı qiymətləndirmə meyarına əsasən qiymətləndirəcəksiniz:

“Uşaq geyimlərini rəngarəng təsvir edir”

- Nə üçün uşaq geyimləri rəngarəng olur?
- Rənglər uşaqlara necə təsir göstərir?
- Qırmızı rəng uşaq psixologiyasına necə təsir göstərir?
- Uşaq geyimlərində ən çox hansı elementlərdən istifadə edilir?
- Müxtəlif rəng uyğunluğuna görə uşaq geyimi eskizi çəkin.

4.6.1. Kişi milli geyimini təsvir edir



• Kişi milli geyimləri

Azərbaycanın milli geyimləri uzun sürən və çox mürəkkəb inkişaf yolu keçmiş olan xalqın maddi və mənəvi mədəniyyətinin nəticəsidir. Xalqın tarixi ilə möhkəm bağlı olan geyimlər, onun mədəniyyətini öyrənmək üçün qiymətli mənbələrdən biridir. Geyimlər maddi mədəniyyətin bütün başqa ünsürlərindən daha çox xalqın milli xüsusiyyətini əks etdirməklə yanaşı sabit

etnik əlamətlər sırasına daxildir.

Kişi və qadın geyimləri Azərbaycanın bütün etnik, tarixi zonalarında eyni idi. Bununla belə kişi geyimləri geyimin yiyəsinin sinfini əks etdirirdi. Uşaq geyimi öz forması ilə böyük geyimi ilə eyni idi və onlardan yalnız bəzi xüsusiyyətləri və ölçüsü ilə fərqlənirdi. Qaba - kişi çiyinüstü üst geyimidir və əsasən tirmədən tikilirdi. Çuxa - kişi üst geyimlərindən biridir. Azərbaycanda iki cür - vəznəli və çərkəzi çuxalar mövcud idi. Hər iki çuxanın yaxası açıq biçilirdi. Çuxa belə qədər kip və astarlı, ətəyi büzməli yaxud qırçınlı tikilirdi. Bel hissəsində çuxanın bəndi olardı.

Vəznəli çuxanın qolları düz və uzun biçilib, hər iki döşünə vəznə xəzinələri tikilirdi. Başları gümüş yaxud qızıl ilə zینətləndirilmiş vəznələr xəzinələrə geydirilirdi.

Çərkəzi çuxa vəznəlidən qolunun biçiminə görə fərqlənirdi. Çərkəzi çuxanın şiş və ya dairəvi uclu əlçəkli qondarma qolunun astarı ipək parçadan tikilirdi. Bu qolların kəsiyi boyu çox vaxt qaytandan düzəldilmiş ilgək və düymələri olurdu. Çərkəzi çuxanın uzunluğu müxtəlif idi: bəzilərinin uzunluğu dizdən bir qədər aşağı, bəzilərininki isə dizə qədər olurdu. Çuxanı mahuddan və ya şaldan tikirdilər. Çuxanı müxtəlif qızılı bafta, sarıma və başqa parçadan köbə ilə bəzəyirdilər.

Kişi şalvarı lifə hissəsində nisbətən gen olub, ayaq tərəfə getdikcə daralır. Balaqların arasında üçbucaq formalı parça tikilirdi. Şalvarın lifəsinə keçi sapından toxunmuş tumanbağı keçirilirdi. Tumanbağının uclarında qızılı və gümüşü güləbətin sapdan toxunmuş gözəl qotazları olurdu. Şalvar evdə toxunmuş şaldan yaxud müxtəlif çeşidli yun parçalardan tikilirdi.

Bəzi dağlıq rayonlarda kişi üçün üst qış geyimi qoyun dərisindən tikilən yaxası düyməli kürk hesab olunurdu. Ticarət mərkəzlərində və şəhərlərdə kişilərdən Xorasan kürkü geyənlər də vardı. Xorasan kürkünün üzəri ipək sapla naxışlanırdı. Dağlıq yerlərdə çobanlar qışda yapıncıya bürünürdü.

Kişi baş geyiminə Azərbaycanda xüsusi əhəmiyyət verilirdi. Başı açıq gəzmək olmazdı. Ən geniş yayılmış kişi baş geyimləri müxtəlif biçimli dəri papaqlar hesab olunurdu: buxara və çərkəzi papaq (qara, çal və mixəyi buxara dərisindən), çobanların şələ papağı və başqaları. Tirmə və ipək parçalardan üzəri əksər hallarda güləbətin tikməli araqçınlar çox geniş yayılmışdı. Yaşlı kişilər və qocalar papağın altından ağ bezdən sıyrıqlı təsək qoyurdular. Gecələr isə kişilər sıyrıqlı şəbkulah geyirdilər.

Corablar. Azərbaycanda toxunmuş yun corablar ən geniş istifadə olunan geyimlərdəndir. Corablar ipək və yun saplardan toxunurdu. Azərbaycanda toxunmuş corablar həm incə və gözəl naxışına və həm də saplarının rənglərinə görə fərqlənirdi. Onların naxışı xalça, tikmə, basma və parçalarda olan naxışların eynidir. Corablar dizə qədər uzun və topuğa qədər qısa şəkildə toxunurdu.

Ayaqqabılar. Azərbaycanda müxtəlif rəngli qumaşdan tikilmiş ayaqqabılar çox geniş yayılmışdı. İstər qadın və istərsə də kişilərin geydikləri ən geniş yayılmış ayaqqabı başmaq hesab olunurdu.



Şəkil 4.11. Kişi milli geyimləri



4.6.2. Tələbələr üçün fəaliyyətlər

- Milli geyimlərimiz haqqında təqdimat hazırlayın. Təqdimat fərdi və ya qrup şəklində təşkil oluna bilər. Təqdimat təqdim olunduqdan sonra müzakirələr aparın.
- Qruplara bölünün. Hər qrup bir bölgənin milli geyimini araşdırın.
- Milli və müasir kişi geyimlərini Venn diaqramı vasitəsilə müqayisə edin.
- Milli geyimlərimiz haqqında məlumat almaq üçün tarix muzeyinə ekskursiya təşkil edin.
- Əlavə mənbələrdən istifadə edərək hansı filmlərimizdə milli geyimlərdən istifadə olunması haqqında araşdırmalar aparın.
- Müəllimin lövhədə yazdığı açar sözlərdən istifadə edib tələb olunan anlayışı tapın.



4.6.3. Qiymətləndirmə

Aşağıdakı qiymətləndirmə meyarına əsasən qiymətləndirəcəksiniz:

“Kişi milli geyimini təsvir edir”

- Milli kişi üst geyimlərini sadalayın.
- Çuxa neçə cürdür və hansılardır?
- Milli geyimlər əsasən hansı parçalardan tikilirdi?
- Milli geyim çeşidlərini sadalayın.
- Milli kişi geyimi eskizi təsvir edin.